

國立屏東大學中國語文學系

碩士在職專班課程學習手冊

目 錄

壹、中國語文學系碩士在職專班簡介.....	3
貳、國立屏東大學中國語文學系碩士在職專班研究生修業要點	7
參、國立屏東大學中國語文學系碩士在職專班課程及課程地圖	9
肆、國立屏東大學選課須知.....	13
伍、國立屏東大學學則.....	17
陸、中國語文學系碩士在職專班研究生論文題目	27
柒、國立屏東大學中國語文學系 107 級研究生名冊.....	29
捌、附錄.....	31
一、國立屏東大學碩士班研究生共同修業辦法	31
二、國立屏東大學學生轉系所辦法.....	35
三、國立屏東大學教育學程甄選要點	37
四、國立屏東大學校際選課要點.....	39
五、國立屏東大學陳哲男校友文學獎徵文辦法.....	41
附錄六之一：中國語文學系碩士班碩士論文研究計畫發表作業流程.....	43
附錄六之二：中國語文學系碩士班碩士論文口試作業流程.....	45
附錄六之三：國立屏東大學中國語文學系碩士班研究生論文指導教授申請書.....	47
附錄六之四：國立屏東大學中國語文學系碩士班研究生研究計畫發表申請單.....	49
附錄六之五：國立屏東大學中國語文學系碩士班研究生論文口試申請表.....	51
附錄六之六：國立屏東大學中國語文學系碩士班研究生論文口試委員推薦書.....	53

壹、中國語文學系碩士在職專班簡介

一、設所宗旨

本系原名「語文教育學系」，設立於民國 76 年 8 月 1 日，以培育國小語文教學師資及語文專業能力為宗旨。民國 91 年設立碩士班，民國 93 年設立語文教學碩士班，民國 100 年設立碩士在職專班，以提昇本國語文學術研究能力，增進本國語文教育研究知能，強化本國語文教育改革創新能力為教育目標。民國 95 年 8 月 1 日，配合學校發展規劃，盱衡整個教育環境與社會國家人力需求，轉型為非師資培育學系，並更名為「中國語文學系」，以培養中文專業人才為設立宗旨。

二、教學目標

- (一) 傳授經史子集之課程，增進國學文化之認知。
- (二) 研讀文字語法之規則，體察形音語義之條理。
- (三) 研析詩詞聲情之篇章，提升藝文美學之內涵。
- (四) 涉獵義理思想之範疇，融鑄人文關懷之精神。
- (五) 因應時代風潮之脈動，隨適傳統現代之調和。

三、本所特色

- (一) 與南部大學相關研究所合辦研究生論文研討會，提供發表機會，切磋學術。
- (二) 為提升研究生學術研究風氣與水準，研究生在學期間，必須參與學術活動，包括在本碩士班認定之期刊雜誌刊登學術論著，或公開場所發表論著和參與語文研究相關之學術研討會或研習等，並採積點制，達到本碩士班之要求，始得申請論文口試。
- (三) 舉辦各項學術研討會、學術系列講座，邀請國內外知名學者專題演講，邀請海外知名學者來校講學，開拓研究生的學術視野。

四、師資陣容

現有專任教師 14 人，其中教授 5 人，副教授 8 人，助理教授 1 人。擁有博士學位者 14 人，占全體教師比例的 93.33%。

中國語文學系一〇七學年度師資陣容

職 稱	姓 名	最 高 學 歷	專 長	開課名稱
教授 兼 系主任	余昭玟	成功大學中文研究所 文學博士	臺灣文學史、現代小說、現代散文、戰後臺灣小說家、報導文學、電影評論、戲劇評論	散文及習作、小說研究、臺灣文學研究、現代散文、國文、應用國文
教授	李美燕	臺灣師大國文研究所 文學博士	中國思想史、美學思想、先秦兩漢諸子思想、老莊哲學	先秦兩漢思想、美學思想、中國哲學名著選讀、近現代思想、國文、應用國文
教授	簡光明	臺灣師大國文研究所 文學博士	莊學史、中國思想史、臺灣醫護文學	中國思想史、中國哲學名著選讀、讀書指導、專題研究、道家思想史研究、文學與電影、國文、應用國文
教授	鍾屏蘭	高雄師大國文研究所 文學博士	中國古典詩詞、文學批評、兒童文學、語文教學	中國文學史、詞選、詞學專題討論、詩詞賞析、國文、應用國文
教授	林秀蓉	高雄師大國文研究所 文學博士	臺灣文學史、現代小說、現代散文、現代詩、醫護文學、古典文學	臺灣文學、兒童文學、兒童詩、臺灣文學與電影、應用國文、讀書指導、專題研究、國文、應用國文
副教授	劉明宗	高雄師大國文研究所 文學博士	唐宋詩詞、兒童文學、應用文、語文教學、客家文學、客家俗諺	詩選及習作、應用文及習作、中國文學史專題研究、客家俗話諺語研究、論文寫作、客家文學、國文、應用國文
副教授	簡貴雀	高雄師大國文研究所 文學博士	宋明理學、中國文學、古典文學、語文教學、閩南語研究	中國文學史、閩南語語音、閩南語教材教法、國音學、古籍點讀、唐宋文學史、國文、應用國文
副教授	黃惠菁	高雄師大國文研究所 文學博士	詩歌美學、文藝心理學	唐宋文學史、元明清文學史、國學研究法、國語科教材教法、國文、應用國文
副教授	柯明傑	中央大學中國文學研究所 文學博士	文字學、聲韻學、訓詁學、修辭學、漢語辭彙學、史記	文字學專題討論、閩南語概論、漢語語法、修辭學、聲韻學、國文、應用國文
副教授	黃文車	中正大學中國文學研究所 博士	臺灣文學、民間文學、現代文學	閩南語概論、閩南俗諺與歌謠、讀書指導、專題研究、國文、應用國文

職 稱	姓 名	最 高 學 歷	專 長	開課名稱
副教授	吳傑儒	臺灣師範大學國文研究所碩士	明鄭時期寓臺詩人、屏東開發歷史與族群文化、台灣信仰文化、先秦老莊思想、詩經、明清官話	中國文學名篇欣賞、臺灣開發史、中國文學欣賞與習作、臺灣文化概論、臺灣族群與文化
副教授	林其賢	中正大學中國文學博士	佛學、倫理學、生死學、人生哲學、批判思考、創意修辭	中國文學名篇欣賞、中文修辭、人生哲學、中國文學欣賞與習作、生死學、隋唐佛學
副教授	朱書萱	臺灣師大國文研究所文學博士	中國書法史、書法理論、古典文學	書學專題研究、寫字、國語科教材教法、讀書指導、國文、應用國文
助理教授	嚴立模	臺灣大學中國文學研究所博士	語言學、臺灣傳統戲曲	聲韻學、語言學概論、讀書指導、專題研究、國文、應用國文

五、專科教室

本系設有書法專科教室、板書檢定練習教室、數間多功能語文專科教室，教學設備精良。

(一) 華語文教學教室

華語文教學教室(人文館 402)主要作為華語文教學學程以及各種語言(國語、鄉土語言、外語)教學課程使用。教室備有 42 部電腦、數位式語言教學系統、單槍投影機、教材提示機、電動銀幕、活動式桌面隔板等，同時地面鋪設合金高架地板、四周牆壁裝設隔音材質與美觀清爽之淺綠壁布，以營造高雅、舒適、輕鬆之氣氛，增加學習效果。

(二) 板書教室

板書教室(人文館 B101)在四周安置四面大黑板，並備有活動式黑板架，除作為寫字(硬筆字)、文字教學及提供學生練習板書之場所外，亦可作為一般專業課程上課使用。

(三) 語態教室

語態教室(人文館 B102)為鋪設合金高架地板的整片空間，採活動式桌椅，除了整座牆壁的大型玻璃鏡面外，四個牆柱亦裝設與其空間大小相同的玻璃鏡面，而牆壁四周上下分別以淺綠壁布與原木的系統櫃組裝，並有四組單槍投影機、錄放影機、實物投影機及電動銀幕、布幕等，提供國音及說話、說話藝術、兒童文學、作文指導等課程使用。除可訓練學生風度儀態及提供實際操作演練場所，亦可提供學生各類戲劇、舞蹈、詩歌朗誦等表演活動之用。

(四) 演講教室

演講教室(人文館 B103)設有吸頂式全功能彩色攝影機、數位錄影機、教材提示機、DVD 播放機、自動控制主機以及天幕燈、泛光燈、聚光燈等專業演講設備，亦全面鋪設合金高架地板、四周牆壁以壁布裝飾，並有防焰雙層窗簾，整體營造出一高格調之學習環境，提供演講、說故事、相聲、說話藝術等與語言訓練攸關課程使用，亦可作為培訓學生語文各項競賽之場所。

六、未來發展

目前本系有大學部、日間碩士班、在職碩士專班與華語文教學碩士學位學程在職專班等學制，未來將申設博士班，以促進學術發展。本系將持續徵聘具有高學歷、教學熱忱、教學經驗及崇高學術地位之專家學者，以培養研究生之學術專業。

貳、國立屏東大學中國語文學系碩士在職專班研究生修業要點

103年12月24日本系103學年度第1學期第4次系務會議通過

104年1月19日本校103學年度第1學期第2次教務會議通過

104年5月21日本校103學年度第2學期第2次教務會議通過

106年1月17日本校105學年度第1學期第2次教務會議通過

107年1月4日本校106學年度第2學期第2次教務會議通過

一、本學系為維持碩士在職專班研究生修業品質及修業之共同規範，特依據本校碩士班研究生共同修業辦法規定，訂定本學系碩士在職專班研究生修業要點（以下簡稱本要點）。

二、教育目標：

本學系碩士在職專班課程之教育目標如下：

- (一) 傳授經史子集之課程，增進國學文化之認知。
- (二) 研讀文字語法之規則，體察形音語義之條理。
- (三) 研析詩詞聲情之篇章，提升藝文美學之內涵。
- (四) 涉獵義理思想之範疇，融鑄人文關懷之精神。
- (五) 因應時代風潮之脈動，隨適傳統現代之調和。

三、修業年限：二至四年。

四、課程架構：

本學系碩士在職專班課程內容之規劃，為彰顯研究之特色，兼顧理論與實務，同時考量本學系之師資、設備與發展特色，在架構上作如下之規劃：

課程架構分為：

- (一) 一般課程。
- (二) 語言文字領域課程。
- (三) 文學領域課程。
- (四) 思想領域課程。

五、修習原則：

- (一) 碩士在職專班研究生必須至少修滿三十三學分；另加論文必修六學分。
- (二) 為提升研究生語文研究的基本能力，所有研究生於語言文字領域、文學領域、思想領域中，每個領域課程最少需選修三學分。
- (三) 一、二年級在職專班研究生每學期最少修三學分，最多修十八學分(含跨系所及教育學程學分；論文外加)，每學期至少二分之一學分須修讀本學程課程(三年級以上不在此限)。
- (四) 除論文外，碩士在職專班任何一科至少五人選修，始得開課。
- (五) 指導教授聘定後，始可修習論文課程，一學期三學分三小時，須修習二個學期。
- (六) 研究生得依其個人之需要到大學部或進修推廣處修習與主修組別有關之課程，其成績均列入研究所學期成績及畢業成績之計算。但不計列於畢業學分數。
- (七) 本學系研究生經雙方系主任同意後得跨系所選修與主修領域相關之科目，至多九學分。
- (八) 依照本校學生抵免學分要點辦理學分抵免事宜，論文不得申請抵免。

六、論文指導教授之遴聘：

- (一) 論文指導教授之聘請與更換，依研究生的志願與教授之專長，由系主任聯絡決定之。
- (二) 論文指導教授之職責在指導研究生撰寫論文計畫、論文及學業等相關事宜。
- (三) 指導教授必須具有助理教授以上之資格；其遴聘以本校教師(含專案教師)為主，一位教師至多同時指導八位研究生為原則，若有特殊需求，得聘請校外教師擔任。惟須另由本校教師協同指導。

(四) 研究生得於一年級第二學期結束前完成指導教授之申請及聘定。

七、論文研究計畫審查：

- (一) 研究生修滿規定畢業學分中之百分之六十以上（在職專班二十學分），才能提出論文研究計畫審查之申請。但如有特殊學術成就者，由指導教授推薦，經論文計畫審查委員審查通過後，不在此限。
- (二) 論文計畫審查委員為二至三人，指導教授（協同指導教授）為當然委員，校外委員一人；另一人由校內助理教授以上之教師（含專案教師）擔任之，審查委員名單由指導教授加倍推薦，經系主任與指導教授協商暨審查後核定之。
- (三) 研究生應於研究計畫審查十四天前，填妥論文研究計畫審查申請表，與論文計畫本三份繳交至系辦公室辦理。
- (四) 各學年度論文研究計畫審查截止日期：上學期為一月三十一日；下學期為七月三十一日。
- (五) 論文研究計畫審查須全體委員出席始得進行考試，審查結果以通過、修改後通過、不通過表示之，有二分之一以上委員評定不通過時，以不及格論。不及格者，於二個月後得再提出審查申請。

八、論文口試與畢業：

- (一) 研究生於論文研究計畫審查通過日起，在二個月後經指導教授同意及系主任審查核定後，始得舉行口試，並於口試日期二十一天前提出申請。
 - (二) 論文口試委員至少三人，除論文研究計畫審查委員外，應有校外委員一人，其聘請程序依研究計畫審查方式辦理。
 - (三) 論文口試成績之評定與論文研究計畫審查同，論文口試不及格而依規定仍可繼續修業者，得重考一次。重考一次不及格者，應予退學。
 - (四) 研究生應於口試二十一天前，將論文送指導教授一份及系辦公室各三份，並於規定時間內完成論文口試，未依規定時限舉行論文口試，視為該學期未畢業。
 - (五) 論文口試完畢後，指導教授應於當日將口試評分表等送交系辦公室。
 - (六) 各學年度論文口試截止日期：上學期為一月十五日；下學期為七月十五日，逾期者視為該學期未通過。
 - (七) 通過論文口試後，應遵照口試委員會之意見將論文修正，經指導教授審核後依規定本數印製，連同中、英文摘要及論文電子檔送交系辦公室。
 - (八) 研究生應完成學術倫理數位課程並通過測驗，取得修課證明後，始能畢業。
 - (九) 研究生修滿規定之學分與通過論文口試者得申請畢業，上學期最後離校日期為下學期註冊日；下學期最後離校日為八月十五日，逾期未辦妥離校手續者，視同該學期未畢業。
- 九、論文指導教授、論文計畫發表審查委員及口試委員與研究生之間有利害關係時，應予迴避。
- 十、本要點如有未盡事宜，悉依本校碩士班研究生共同修業辦法及相關規定辦理。
- 十一、本要點經系務會議、院務會議及教務會議通過，陳請校長核定後公布實施；修正時亦同。

本規章負責單位：中國語文學系

參、國立屏東大學中國語文學系碩士在職專班課程及課程地圖

本系碩士在職專班之修業年限依照「大學法及學位授予法相關法令」辦理，畢業學分數為33學分（不含學位論文6學分）；可抵免學分至多8學分，並依教育部相關規定與本校學則辦理學分抵免。

課程結構：至少須修滿39學分，論文口試通過始得畢業。

一、必修課程：包括論文（6學分）、研究方法（3學分）課程等共9學分。

二、選修課程：分為語言文字、文學、思想三領域，各領域至少須修三學分，共計30學分。

課程代碼	科目名稱	學分	時數	必修	106		107		備註
					一年級		二年級		
					上	下	上	下	
CLN2001	論文 Thesis	6	6	必			3 (3)	3 (3)	個別指導、需通過論文口試。
CLN1027	研究方法 Research Methods	3	3	必	3 (3)				
語言文字領域課程									
CLN2029	文字學專題研究 Special Topics on Chinese Paleography	3	3	選	3 (3)				語言文字領域課程 必選3學分。
CLN2017	閩南語專題研究 Special Topics on Southern Min Language	3	3	選			3 (3)		
CLN2003	客家語專題研究 Special Topics on Hakka Language	3	3	選				3 (3)	
CLN1021	書學專題研究 Special Topics on Chinese Calligraphy	3	3	選				3 (3)	
CLN2015	作文專題研究 Special Topics on Composition	3	3	選		3 (3)			
CLN2024	史記專題研究 Special Topics on Shi Ji(Records of Chinese History)	3	3	選		3 (3)			
CLN1013	漢語語法專題研究 Special Topics on Chinese Syntax	3	3	選			3 (3)		
CLN1028	修辭學專題研究 Special Topics on Chinese Rhetoric	3	3	選		3 (3)			
CLN2025	應用文專題研究 Special Topics on Formal Document	3	3	選	3 (3)				

課程代碼	科目名稱	學分	時數	必修 修	106		107		備註
					一年級		二年級		
					上	下	上	下	
CLN2026	企劃寫作專題研究 Special Topics on Planning Proposal Writing	3	3	選			3 (3)		
文學領域課程									
CLN1029	中國文學史專題研究 Special Topics on the History of Chinese Literature	3	3	選	3 (3)				文學領域課程必選 3學分。
CLN1030	章法學專題研究 Special Topics on Analysis of Article Structure	3	3	選		3 (3)			
CLN1022	散文專題研究 Special Topics on Prose	3	3	選	3 (3)				
CLN1023	詩學專題研究 Special Topics on Poetry (Shi)	3	3	選			3 (3)		
CLN1024	詞學專題研究 Special Topics on Poetry (Ci)	3	3	選				3 (3)	
CLN1025	小說專題研究 Special Topics on Novels	3	3	選		3 (3)			
CLN1026	戲曲專題研究 Special Topics on Chinese Operas	3	3	選				3 (3)	
CLN2019	文學批評專題研究 Special Topics on Literary Criticism	3	3	選				3 (3)	
CLN2014	台灣文學專題研究 Special Topics on Taiwanese Literature	3	3	選			3 (3)		
CLN2020	民間文學專題研究 Special Topics on Folk Literature	3	3	選				3 (3)	
CLN2016	閱讀專題研究 Special Topics on Reading	3	3	選			3 (3)		
CLN2027	文藝創作與理論專題研究 Special Topics on Creative Writing and Theory	3	3	選		3 (3)			
CLN2028	媒體評論寫作專題研究 Special Topics on Media Commentary Writing	3	3	選			3 (3)		
思想領域課程									
CLN1031	先秦兩漢思想專題研究	3	3	選	3				思想領域課程必選

課程代碼	科目名稱	學分	時數	必修 修	106		107		備註
					一年級		二年級		
					上	下	上	下	
	Special Topics on the Thoughts from Pre-Qin to Han Dynasty				(3)				3學分。
CLN1032	魏晉玄學專題研究 Special Topics on Metaphysics of Wei and Jin Dynasties	3	3	選		3 (3)			
CLN1017	道家思想專題研究 Special Topics on Taoism	3	3	選			3 (3)		
CLN2012	佛學思想專題研究 Special Topics on Buddhism	3	3	選		3 (3)			
CLN1018	儒家思想專題研究 Special Topics on Confucianism	3	3	選	3 (3)				
CLN2013	近現代思想專題研究 Special Topics on Modern Thoughts	3	3	選				3 (3)	
CLN2009	美學思想專題研究 Special Topics on the Thoughts of Aesthetics	3	3	選				3 (3)	
CLN1015	中國思想專題研究 Study on Chinese Thinking	3	3	選			3 (3)		
CLN2023	經學專題研究 Special Topics on Confucian Scripture	3	3	選		3 (3)			

課程地圖 碩士在職專班

核心能力

- 精進文學欣賞分析之能力，充實職場知能。
- 儲積語文表達創新之能力，強化職場效能。
- 增長文書應用處理之能力，提升職場技能。
- 培植檢覈思辨歸納之能力，正確論文寫作。
- 浸漸經史文化義理之知識，廣闊思維內涵。

一年級

二年級

	基礎必修課程 (至少九學分)	語言文字課程 (至少三學分)	文學課程 (至少三學分)	思想課程 (至少三學分)
一年級	<p>上學期 研究方法(3)</p> <p>下學期 -----</p>	<p>上學期 應用文專題研究(3) 文字學專題研究(3)</p> <p>下學期 作文專題研究(3) 史記專題研究(3) 修辭學專題研究(3)</p>	<p>上學期 中國文學史專題研究(3) 散文專題研究(3)</p> <p>下學期 章法學專題研究(3) 小說專題研究(3) 文藝創作與理論專題研究(3)</p>	<p>上學期 先秦兩漢思想專題研究(3) 儒家思想專題研究(3)</p> <p>下學期 魏晉玄學專題研究(3) 佛學思想專題研究(3) 經學專題研究(3)</p>
二年級	<p>上學期 論文(3)</p> <p>下學期 論文(3)</p>	<p>上學期 閩南語專題研究(3) 漢語語法專題研究(3) 企劃寫作專題研究(3)</p> <p>下學期 客家語專題研究(3) 書學專題研究(3)</p>	<p>上學期 詩學專題研究(3) 臺灣文學專題研究(3) 閱讀專題研究(3) 媒體評論寫作專題研究(3)</p> <p>下學期 詞學專題研究(3) 戲曲專題研究(3) 文學批評專題研究(3) 民間文學專題研究(3)</p>	<p>上學期 道家思想專題研究(3) 中國思想專題研究(3)</p> <p>下學期 近現代思想專題研究(3) 美學思想專題研究(3)</p>

肆、國立屏東大學選課須知

103年10月9日本校103學年度第1學期第1次教務會議通過
104年4月23日本校103學年度第2學期第1次教務會議修正通過
104年10月29日本校104學年度第1學期第1次教務會議修正通過
105年3月31日本校104學年度第2學期第1次教務會議修正通過
106年4月27日本校105學年度第2學期第1次教務會議修正通過
107年3月29日本校106學年度第2學期第1次教務會議修正通過
107年5月31日本校106學年度第2學期第2次教務會議修正通過

一、定義

- (一) 本須知所稱系(所)含學位學程。
- (二) 完成選課程序：係指本校學生依據本選課須知完成選課，並經教務處課務組(進修推廣處教務組)確認且登錄於選課系統資料庫而言。
- (三) 選課確認單：係指第二次加退選後，由教務處課務組(進修推廣處教務組)列印本校學生所選之課程表單。

二、修習學分數

- (一) 學士班：1. 學生每學期修習學分數不得多於二十五學分一至四年級不得少於九學分。但產學專班學生不受此限，學生每學期所修科目學分由各系自訂之。2. 日間學士生修習研究所日間碩士班課程，其學分之採認依本校學生抵免學分要點辦理。3. 預備研究生之修課，另依本校學生五年一貫修讀學士及碩士學位辦法規定辦理。
- (二) 研究所：每學期選課學分之上下限，悉依各系(所)之研究生修業要點等規定辦理。
- (三) 每學期選課學分數含跨校、院、所、系、班選課學分數，不得低於下限或高於上限。
- (四) 超修：
 1. 申請人於本校前一學期學業成績平均分數，學士生應達八十分以上或學期成績在該班名次前百分之十以內者；研究生應達九十分以上，始可提出申請。但情況特殊檢附證明文件經就讀系(所)主管審核同意及教務長(進修推廣處處長)核准者，不在此限。
 2. 超修應經系(所)主管同意後，於公告之選課日程內至教務處課務組(進修推廣處教務組)辦理。(1)學士生每學期超修學分數至多6學分。(2)博、碩士生每學期超修學分數至多3學分。
 3. 申請人完成超修申請後，仍應自行至線上加選超修之未額滿課程，若課程選修人數已額滿，則應依規定辦理加簽。
 4. 研究生依各系(所)規定需補修大學部學分者，若逾修習學分上限時，亦可辦理超修申請，不需檢附成績單，其補修科目數得由各系(所)認定。

三、選課程序

- (一) 選課方式以網路線上選課為原則；並依教務處課務組公告之「網路選課操作說明」為準。
- (二) 選課時間依教務處課務組公告之「選課日程表」為準。
- (三) 選課時，應依據所屬系(所)之規定，自行點選「選修別」；其有修習預修碩士班或雙主修、輔系、各類教育學程、多元專長學程等課程者，應於選課時，自行點選「課

程用途」欄之用途選項。

- (四) 第二次加退選後，教務處課務組(進修推廣處教務組)將「選課確認單」送交各系(所)，轉發所屬學生於「選課確認單」上簽名確認選課內容，並於第二次加退選後一週內，由各班班長統一收齊交由各系(所)主管核章後，送回教務處課務組(進修推廣處教務組)備查。
- (五) 學生對於「選課確認單」之內容有疑義時，應於課務組公告之選課處理時間內至教務處課務組(進修推廣處教務組)反映並作處理。如逾公告時間，餘特殊情形需請系(所)專簽至教務處(進修推廣處)核准後辦理。
- (六) 跨部修課者應經系(所)主任同意，並依學等費收費退費要點繳交學分費。
- (七) 日間學士生符合下列情形之一者，得申請修習進修推廣處之課程：
 1. 大三以上學士生(含延修生)經系(所)主任核可者。
 2. 經核准修讀輔系、雙主修 或學程 之學生。
 3. 參加雙聯學制者。
 4. 經核准選修校外實習者。
- (八) 進修推廣處學生符合下列條件之一者得跨至日間部修課：
 1. 學生前學期學業成績名次在該系(所)年級學生數前百分之十以內者。
 2. 重(補)修或選修者。

四、選課規定

- (一) 不得選修已修畢且成績及格之科目，違反規定者，所選科目之學分不計入畢業學分內，惟當學期成績及畢業成績，均列入計算。
- (二) 修習各類課程應依本校學雜等費收費退費要點之規定繳交學分費，未依規定繳交學分費者，所選相關科目予以扣考登記或刪除課程類別之註記。修習跨院所系學分學程課程者，另依相關規定辦理。
- (三) 各系(所)之專業課程，以該系(所)學生優先選課為原則。
- (四) 各科目之選課人數已達上限而無法經由網路線上加選課程時，如有特殊原因仍需加選者，應至各開課單位辦理加簽登記，由教務處課務組(進修推廣處教務組)辦理人工加選作業。

五、課程停開

- (一) 選課人數未達該科目開班人數下限時，本組在知會開課系(所)後得將該科目課程予以停開。
- (二) 遇有課程停開情形時，已選該停開科目之學生應於本組公告三日內，親自至本組辦理改選，但改選之科目人數已達上限時，則不得改選該科目。

六、停修課程

- (一) 學生選修之課程於學期中因故無法繼續修習時，可於開學後之第六週至第十週、暑期課程停修於第五週(含)前向教務處課務組(進修推廣處教務組)提出申請，逾期概不受理。
- (二) 課程未達扣考標準者可提出申請，每學期停修課程以一至二科為限，且停修後之總學分數不得低於每學期最低總修習學分數下限，惟延長修業年限學生停修後至少應修習一個科目。

(三) 課程之學分費(學分學雜費)已繳交者不予退費,未繳交者仍應補繳。

(四) 停修課程仍須登載於當學期成績單及歷年成績表,於成績欄註明「停修」或「W」(即 Withdrawal)停修課程之學分數不計入當學期修習學分總數。

(五) 學生因情況特殊檢附證明文件,經任課教師、就讀學系(所)主管及教務長(進修推廣處處長)簽准同意者,不受第一、二款之限制。

七、本須知如有未盡事宜,悉依本校相關規定辦理。

八、本須知經教務會議通過,陳請校長核定後公布實施;修正時亦同。

本規章負責單位：教務處課務組

伍、國立屏東大學學則

104年1月22日本校103學年度第1學期校務會議通過
104年5月28日教育部臺教高(二)字第1040071126號函同意備查
104年12月28日本校104學年度第1學期校務會議修正通過
105年2月19日教育部臺教高(二)字第1050013661號函同意備查
105年5月16日本校104學年度第2學期校務會議修正通過
105年7月1日教育部臺教高(二)字第1050078135號函同意備查
106年1月16日本校105學年度第1學期校務會議修正通過
106年4月10日教育部臺教高(二)字第1060017504號函同意備查
106年12月25日本校106學年度第1學期校務會議修正通過
107年2月6日教育部臺教高(二)字第1070006894號函同意備查

總則

- 第一條 本學則依據大學法、大學法施行細則、學位授予法、學位授予法施行細則、師資培育法、師資培育法施行細則及有關法令之規定訂定之。
- 第二條 本校學生之入學、公費、註冊及選課、修業年限、請假、轉系、休學、退學、成績、實習及其他有關學籍等事宜，除法令另有規定外，悉依本學則之規定辦理。本校學士後第二專長學士學位學程事宜，另訂定實施要點規範之。
- 第二條之一 本校進修學制學士班、碩士班學生學籍事宜，依有關法令規定辦理；法令未規定者，準用本學則規定辦理。

第一篇 學士學位班

第一章 入學

- 第三條 本校於每學年之始，招收各學系(學位學程)一年級新生，並得酌收二、三年級轉學生，其招生簡章由招生委員會依據招生規定另訂之。
- 第四條 凡在公立或已立案之私立高級中等學校或同等學校畢業，或合於教育法令規定具有同等學力之資格，經本校公開招生錄取者，得入本校一年級修讀學士學位。各所、系經教育部核准，得招收回流教育學士班，其入學資格悉依相關法規及招生簡章規定辦理。
- 第五條 本校得酌收蒙藏生、僑生、外交或派外人員子女學生、外國籍學生、原住民族及離島鄉籍學生等特種身分學生，其入學辦法另訂之，並報教育部核定。本校與境外大學之學生得依本校與境外大學校院辦理雙聯學制實施辦法之規定修讀境外雙學位，其辦法另定之，並報請教育部備查。
- 第六條 各學系學生有缺額時，得辦理轉學考試，招收轉學生。但一年級及應屆畢(結)業年級不得招收轉學生。前項缺額不包含保留入學資格、休學或外加名額造成之缺額；辦理轉學招生後，各年級名額內學生總數不得超過各該學年度原核定之新生總數。本校轉學招生規定另訂之，並報教育部核定。轉學生經錄取者，依本校學生抵免學分要點規定，編入相關學系之適當年級就讀。
- 第七條 入學考試如有舞弊，或發現其所繳各項證件與報考資格不符，或有偽造、變造或冒

用等情事者，撤銷錄取資格；已註冊入學者，撤銷其學籍，且不發給任何相關學業證明；畢業後始發現者，由學校撤銷畢業資格，並追繳或註銷學歷證件。

第八條 凡經錄取之新生或轉學生應於規定日期內來校辦理註冊入學手續，其因重病須長期治療或特殊事故不能來校辦理手續，經檢具有關證明文件（疾病證明以公立醫院或健保局特約區域醫院所出具者為限）事前請准延期辦理者，得准予補辦。但延期最多以一週為限。逾期未辦理註冊手續者，即撤銷其入學資格。新生有下列情形之一者，得於註冊截止前，向教務處（進修推廣處）申請保留入學資格：

- 一、因重病須長期療養，並持有公立醫院或健保局特約區域醫院所出具之證明者。
- 二、因懷孕、分娩申請者，應檢具公立醫院或健保局特約醫院之證明書；因撫育三歲以下子女申請者，應檢具三個月內有效之戶籍謄本。
- 三、因依兵役法規定服義務役者，應檢具入營服役通知書或在營服役證明書。
- 四、因其他特殊事故，持有證明文件，並經簽請核准者。
- 五、參加「青年教育與就業儲蓄帳戶方案」並已媒合成功者。保留入學資格以一年為限，惟保留期間應徵服義務役者，得再向學校申請延長保留入學期限，至退伍日之學年度止。參加「青年教育與就業儲蓄帳戶方案」者，保留入學期間以3年為限且不納入原定保留入學資格之計算。經核准保留入學資格者應於保留期滿前辦理入學或申請延長保留期限，逾期未辦理者或未獲准延長保留期限且逾期未辦理入學者，撤銷入學資格。大學部之保送生、轉學生除因懷孕、分娩或撫育三歲以下子女之原因外，不得申請保留入學資格。

第九條 新生及轉學生入學時，應繳驗學歷證明文件或規定之有效證明文件。

第二章 公費生

第十條 本校採公自費並行制度，公費生權利義務依師資培育公費助學金及分發服務辦法」及相關規定辦理。

第十一條 各學系公費生在規定修業期限內享有公費待遇。

第十二條 公費生因轉學、轉系、退學、開除學籍或喪失公費資格者，應依師資培育公費助學金及分發服務辦法之規定償還在學期間已受領之全部公費。

第十三條 公費生缺額之遞補，依本校「遞補公費生作業要點」辦理，新遞補之公費生其受領公費自遞補日起至修畢師資職前教育課程為止。

第三章 註冊及選課

第十四條 學生須依照規定日期辦理註冊；其因故不能如期到校註冊，經檢具證明文件並經請假核准者，得延期註冊。但最多以二週為限，未經准假或經准假仍逾期未辦註冊手續者，應予退學。惟一年級新生及轉學生則依據第八條規定辦理。逾期未依規定繳納學雜費，經催告仍未繳納者，視同未完成註冊手續，應予退學。學生未依規定於期限內繳交學分費及其它費用者，所選相關科目予以扣考登記。

第十五條 自費生須依規定繳交學雜費等各項費用。學生註冊入學後申請休學或退學者，其退費標準依照教育部之規定辦理。

第十六條 學生選課須依照教務處及各所、系、學位學程之相關規定辦理。本校師資培育學系師資生之甄選、修習師資職前教育課程及學分抵免等規定另訂之。其他所、系、學位學程在校學生亦得依本校教育學程修習辦法，申請甄選修習各師資類科教育學程及申請抵免學分，其相關規定另訂之，併同前項規定報教育部備查。

第十七條 學生校際選課，依本校「校際選課要點」之規定辦理，其要點另訂之，並報教育部備查。

第十八條 學生得依本校學生出國期間有關學業學籍處理要點規定，申請出國修習學分或實習；其處理要點另訂之。參與境外雙聯學制學生及出國進修學生，其於境外所修習課程、學分、成績均須登錄於本校歷年成績表。

第十九條 當學期已註冊但於加退選截止日止仍未辦理選課或未達規定學分數下限者，除奉派國外進修、研習、交換、修讀雙聯學位或經專案簽准等特殊因素外，經通知仍未依限補選課者，應予辦理休學。休學期限已滿者，應予退學。

第二十條 本校得利用暑期開授課程，其要點另訂之，並報教育部備查。

第四章 修業年限及學分

第二十一條 本校採學年學分制，各系（學位學程）學生修業年限以四年為原則，學士學位班所修學分總數不得少於一二八學分（以上均不含輔系及各類學程規定之學分數）公費生應依規定修畢師資職前教育課程。以國外或香港、澳門地區同級同類學校同等學力入學本校學士班者，其畢業證明文件中之畢業年級，相當於國內高級中等學校二年級，應外加其畢業應修學分至少十二學分，其應增科目由各學系自訂。學生有下列情況之一者，得延長修業年限：

- 一、未在規定年限修滿本系（學位學程）、輔系、雙主修或教育學程之應修科目與學分者，得延長修業年限，至多以二年為限。
- 二、身心障礙學生修讀學士學位，得延長修業期限，至多四學年。
- 三、學生因懷孕、分娩得檢具健保局特約醫療機構出具之證明書，撫育三歲以下子女得檢具三個月內有效之戶籍謄本，申請延長修業期限，至前述原因消滅之當學期為止。在職進修各類學士班如有不同之修業年限者於招生簡章另訂之。

第二十二條 本校學士學位應屆畢業生，或碩士班研究生修業一年以上，修業期間成績優異，具有研究潛力，得申請逕行修讀博士學位，其辦法另訂之。

第二十三條 本校課程按學分計算，以每週授課一小時，滿十八小時為一學分。實驗、實習或實作每學分以每週上課二小時為原則。

第二十四條 各系、學位學程修讀學士學位學生，第一至四學年每學期修習學分不得少於九學分（含已修足該學系規定之科目及學分數，但尚不合畢業之規定者），不得多於二十五學分。產學專班學生不受此限，學生每學期所修科目學分由各系自訂之。但學期學業成績平均八十分以上或

學期成績在該班名次前百分之十以內者，次學期得經系主任、學位學程主管核可，加選一至二科。學期學業成績不及格學分數達該學期修習學分總數三分之一者，系主任、學位學程主管得自其次學期所選學分數中酌予核減若干科目學分，惟不得少於最低學分數之規定。延長修業年限之學生，若其重修或補修之科目在第二學期者，第一學期得申請休學，免予註冊。註冊者至少應選修一個科目。學生因重病或重大事故不能修足該學期應修最低學分數，經導師及系（學位學程）主管之同意，得酌減應修學分數。惟最遲應於當學期最後加退選課截止日前辦理完畢。

第二十五條 學生入學本校前已修習及格之科目學分，得依本校學生抵免學分要點之規定申請抵免，修讀學士學位學生合於規定者得提高編級，惟每學期至少應修學分數不得減少，其要點另訂之，並報教育部備查。轉學生轉入年級學期前，已在原校修習及格之科目與學分，得依本校學生抵免學分要點申請抵免。自轉入年級學期起，每學期至少應修學分數不得減少。

第五章 請假、缺課及曠課

第二十六條 學生因故不能上課或不能參加規定之集會者，須依照學生請假規則辦理請假。「學生請假規則」另訂之。

第二十七條 學生請假經核准後缺席者為缺課，未經請假或請假未准而缺席者為曠課；但因公請假經核准者，不作缺課計。

第二十八條 某一科目缺曠課累積達該科目授課總時數三分之一者，不得參加該科目學期考試（扣考），該科學期成績以零分計，其相關之缺曠課時數不再為缺曠紀錄。惟因懷孕、分娩或撫育三歲以下子女之需要，而核准之事（病）假、產假，致缺課時數逾全學期授課時數三分之一者，該科目成績得視需要與科目性質，以補考或其他相關措施彈性處理，按實際成績計算學期成績，並依學校規定期限內完成評定。

第六章 轉系（組）、輔系及雙主修

第二十九條 本校學生得申請轉系（組）、所，其辦法另訂之，並報教育部備查。降級轉系（組）、所者，其在兩系、所重複修習之年限，不列入轉入學系（組）、所之最高修業年限併計。教育法令或入學招生簡章有明訂入學後不得轉系、所者，及已請准休學，尚在休學期間內之學生，不得申請轉系、所。

第三十條 本校大學部學生得申請修讀輔系，其辦法另訂之，並報教育部備查。

第三十一條 本校大學部學生得申請修讀雙主修，其辦法另訂之，並報教育部備查。

第七章 休學及復學

第三十二條 學生因故經監護人同意，得向教務處（進修推廣處）申請休學。申請休學以一學期或一學年為限。休學累計最多以二學年為原則，且不

計入修業年限。期滿因重病、特殊事故，無法及時復學者，經專案申請核准後，得再延長休學年限一至二年。學期中途休學者，最遲應於行事曆訂定之期末考試之規定時間以前，提出申請，但有特殊因素或重大事故者，得於學期結束前提出申請，經專案簽請所、系、學位學程主管及教務長核准後得辦理休學。惟學生參加畢業班期末考試後，不得申請休學。請准休學之學生，其休學學期內已有之成績概不計算。新生及轉學生入學第一學期，須於完成註冊手續後，始得申請休學。參加「青年教育與就業儲蓄帳戶方案」於開學後始上班者，得檢具教育部公文、契約書辦理休學，期間以3年為限且不納入原休學年限計算。

第三十三條 學生有下列情形之一者，應予休學，並於事前告知學生，給予限期陳述意見之機會：

- 一、學生患有傳染病，並經主管機關基於法定傳染病防治需要限制者。
- 二、自上課之日始，其缺課時數達學期授課總時數三分之一者。
- 三、經本校學生獎懲審議委員會決議必須辦理休學者。

第三十四條 學生於休學期間應徵服役，須檢具徵集令影本申請延長休學期限，俟服役期滿後，檢同退伍令影本申請復學。服役期間，不列計休學年限。學生於休學或服役期間，不得回校重(補)修不及格或缺修學分(含暑期期間)。因懷孕、分娩或撫育三歲以下子女，得檢具證明文件申請休學，其休學期間不計入休學年限。

第三十五條 休學學生應於休學屆滿前向教務處(進修推廣處)辦理復學。逾期未復學者，應

予退學。其因傳染病休學者，應加附公立醫院或健保局特約區域醫院所出具之康復證明書。復學時應入原肄業所、系(組)相銜接之年級肄業。學期中途休學者，復學時應入原休學之學年或學期肄業。原肄業所、系(組)變更或停辦時，得輔導學生轉至適當所、系(組)肄業。

第八章 退學及開除學籍

第三十六條 學生有下列情形之一者，應予退學，並於處分前告知各相關學生，給予限期陳述意見之機會：

- 一、逾期未註冊或休學逾期未復學者。
- 二、操行成績不及格者。
- 三、學期中曠課累計達四十五小時者。
- 四、違反校規，依學生獎懲辦法規定應予退學者。
- 五、修業年限屆滿，仍未修足應修之科目與學分者。
- 六、未經本校同意，同時在其他學校註冊入學者。
- 七、自動申請退學者。在職進修各類學位班退學應依本條文規定辦理。

第三十七條 學生有下列情形之一者，應予開除學籍：

- 一、依本校學生獎懲辦法規定應予開除學籍者。
- 二、其他依相關法令規定應予開除學籍者。

第三十八條 開除學籍者，除通知其家長或監護人外，不發給任何與修業有關之證明文件。於發覺應開除學籍時已在本校畢業者，應令其繳還本校所發給之畢業證書及其所領受之公費，並撤銷其畢業資格。

第三十九條 依規定應予退學或開除學籍之學生，得依本校學生申訴制度提出申訴。提出申訴者，申訴結果未確定前得繼續在校修讀，退學或開除學籍處分確定後即應離校。前項受處分學生經校內申訴，未獲救濟者，得依法提起訴願及行政訴訟；原處分經上級主管機關決定或行政法院判決顯係違法或不當時，本校應另為處分。依前項規定經本校另為處分得復學之學生，因特殊事故無法及時復學時，本校應輔導其復學。其復學前已離校者，得准予補辦休學。

第四十條 自動退學或本校勒令退學學生，如在校肄業滿一學期具有成績，得向學校申請發給修業證明書。但其入學資格未經核准者，或應償還公費而未償還者，不發給任何修業證明文件。

第九章 成績考查及補考

第四十一條 學生成績分為學業及操行兩種。各種成績以採百分記分法為原則，以一百分為滿分，修讀學士學位學生以六十分為及格。學生所修科目學期成績不及格者不得補考，必修科目不及格者應予重修。

第四十二條 本校學生學業成績考查，分下列三種：

- 一、平時考查
- 二、期中考試
- 三、學期考試（其辦法另訂之）

第四十三條 學生學業成績之種類、計算方法、等次及試卷保存辦法如下：

一、學業成績

種類：

- （一）平時成績：以平時考查及期中考試之成績，並參酌聽講筆記、作業、讀書札記、參觀報告、研究報告及實驗等成績決定之。
- （二）學期成績：以平時成績與學期考試成績合併核計。
- （三）畢業成績：大學部各學期（含暑修）修習學分數總和除總學分積之和，為其畢業成績。研究所畢業生以學業平均成績與學位考試成績之平均，為其畢業成績。

二、學期平均成績之計算方法如下：

- （一）以科目之學分數乘該科目成績為學分積。
- （二）學生所選各科目學分之總和為學分總數。
- （三）各科目學分積之總和為總學分積。
- （四）以學期學分總數除總學分積分為學期成績總平均。
- （五）學期成績總平均之計算，包括不及格、重修成績在內。

三、學生成績採百分記分法並得採等第記分法。等第記分法與百分記分法之對照表如下列：等第記分法 百分記分法

甲（A）等 八十分以上

乙 (B) 等 七十分以上未達八十分

丙 (C) 等 六十分以上未達七十分

丁 (D) 等 五十分以上未達六十分

戊 (E) 等 未達五十分

四、在校生各種考試試卷保存一年為限，以備查考或備主管教育行政機關調閱。教師繳交成績資料以保存十年為限，以備查考。

第四十四條 操行成績考查辦法另訂之。

第四十五條 學生各科成績經繳交教務處（進修推廣處）後，如有計算錯誤須經任課教師簽報教務長（進修推廣處長）核准，始得更改。

第四十六條 學生成績之登錄以選課確認單或校務行政系統選課資料所載為憑。未選之科目縱有成績亦不予採認；已選之科目無成績則以零分計算。

第四十七條 學生無故缺考，該次考試成績以零分計算；如係公假、喪假或重病住院不能參與各種考試，經請假核准者准予補考，補考成績按實得成績給分。

第四十八條 學生各種成績有小數點者，按四捨五入計算；學期總平均成績及畢業成績，均保留至小數點後二位計算。

第四十九條 凡屬規定全年修習之科目祇修讀一學期或僅有一學期之成績及格者，均不計學分。

第五十條 學生於考試時有作弊行為者，一經查出，除該科該次考試以零分計算外，並視情節輕重依據學生獎懲辦法予以適當處分。

第十章 實習及畢業

第五十一條 應屆畢業年級缺修學分，若於延長修業年限內修畢者，准予畢業。

第五十二條 各系（學位學程）學生學業成績優異，在規定修業期限屆滿前一學期或一學年修滿該學系應修學分者，得依本校學生成績優異提前畢業辦法規定申請提前畢業，其辦法另訂之，並報請教育部備查。

第五十三條 本校各系（學位學程）之學生，在規定修業期限內完成下列事項後，由本校依學位授予法之規定授予學士學位，並發給學士學位證書：

一、修滿規定之應修科目與學分且成績及格。

二、通過本校基本能力評核辦法之規定，其辦法另訂之。

三、完成所屬系（學位學程）之畢業相關規定。修習師資職前教育課程者，其教師資格之檢定及教育實習事宜，依師資培育法及其相關法規辦理。

第五十四條 加修雙主修學士班學生，修滿原屬系及雙主修系應修科目學分後，其授予學士學位證書加註雙主修學位名稱。

第十一章 其他

第五十四條之一 為維護學生突遭重大災害而無法正常學習時，其修業及其他與學籍有關事宜，得依本校維護突遭重大災害學生學習權益處理要點規定辦理；其處理要點另訂之。

第二篇 碩、博士學位班 第一章 入學

第五十五條 凡在公立或已立案之私立大學或符合教育部所定大學辦理國外學歷採認辦法、大陸地區學歷採認辦法及香港澳門學歷檢覈及採認辦法規定之境外大學校院畢業，取得學士、碩士學位，或具有同等學力，符合碩、博士班報考資格之規定，經本校碩、博士班入學考試或甄試錄取者，得入本校修讀碩、博士學位。甄試錄取新生如已具入學資格者，得提前一學期註冊入學，其報到後之保留入學資格及入學後之修業規定悉依據本校學則及各所、系、學位學程修業規定辦理。各所、系、學位學程經教育部核准，得招收碩士學位班，其入學資格悉依相關法規及招生簡章規定辦理。

第五十六條 本校學士班學生修業期間成績優異，得申請提前修讀碩士班課程，其辦法另訂之。

第二章 註冊及選課

第五十七條 研究生每學期應依規定辦理註冊並依規定繳交學雜費與各項費用。

第五十八條 各所、系、學位學程碩士班、博士班研究生每學期應修習學分數，由各所、系、學位學程規定。研究生已修畢各所、系、學位學程碩士班、博士班研究生每學期應修習學分數，由各所、系、學位學程規定應修之科目及學分數，但未合畢業之規定者，仍應註冊入學。

第三章 修業年限、學分、成績及退學

第五十九條 碩士班修業期限以一至四年為限；博士班修業期限以二至七年為限。在職進修研究生未在規定修業期限內修滿應修課程或完成學位者，得申請延長修業期限一年。在職生身份認定以招生簡章上核定之身分別為準。碩士學位班在職進修專班之修業期限以一至四年(暑期班二至四暑期)為限，未在規定修業期限內修滿應修課程或未完成學位論文者，得再延長二年(暑期班二個暑期)。修業年限不含休學年限。

第六十條 理學院、管理學院、資訊學院資訊工程學系、人文社會學院應用英語學系之碩士班研究生畢業至少須修滿二十四學分，其餘學院之碩士班研究生畢業至少須修滿三十二學分，論文學分另計。博士班研究生畢業至少須修滿三十二學分，論文學分另計。碩士學位班在職進修專班畢業至少須修滿三十二學分，論文學分另計。

第六十一條 以同等學力進入研究所就學者，其應增修科目依各所、系、學位學程規定辦理。

第六十二條 修讀碩、博士學位研究生學業成績以一百分為滿分，七十分為及格。不及格者，不得補考，必修科目應予重修。研究生修習學士班課程及各類科師資教育學程課程，以六十分為及格，其學分及成績計入當學期平均及畢業總平均。研究所畢業生以學業平均成績與學位考試成績之平均，為其畢業成績。

第六十三條 研究生入學前已修習及格之碩、博士班科目與學分持有證明者，得依本校學生抵免學分要點之規定辦理抵免。

第六十四條 研究生有下列情形之一者，應予退學，並於處分前告知學生，給予限期陳述意見之機會：

- 一、逾期未註冊或休學逾期未復學者。
- 二、違反校規，依學生獎懲辦法規定應予退學者。
- 三、碩、博士班研究生修業年限屆滿，仍未修足應修之科目與學分或未通過學位考試者。
- 四、學位論文考試不及格，不合重考規定，或合於重考規定，經重考一次仍不及格者。
- 五、博士學位候選人之資格考試，同一科目經重考一次仍不及格者。
- 六、自動申請退學者。

第四章 畢業及學位

第六十五條 研究生合於下列規定者，准予畢業：

- 一、在規定年限內修滿規定科目與學分。
- 二、通過本校各所、系、學位學程碩士或博士學位考試。
- 三、完成所屬所、系、學位學程之畢業相關規定。具教育學程修習資格但尚未修畢教育學程之研究生，符合前項規定且未達最高修業年限者，准予於修畢教育學程或放棄教育學程修習資格之學期畢業。

第六十六條 合於前條規定之研究生，由本校發給學位證書，並授予碩士或博士學位。逕行修讀博士學位之研究生，通過博士學位候選人資格考核，但未通過博士學位考試經博士學位考試委員會之決議，合於碩士學位標準者，得改授予碩士學位。已授予之學位，如發現論文、創作、展演或書面報告、技術報告等有抄襲、代寫或舞弊情事，經調查屬實者，應予撤銷，並追繳其已發之學位證書；其有違反其他法令者，並應依相關法令處理。

第五章 其他

第六十七條 本篇無特別規定者，比照第一篇相關條文規定辦理。

第三篇 學籍管理

第六十八條 本校學生學籍資料所登記之學生姓名及出生年、月、日均以身分證明文件所載者為準。入學資格證件所載與身分證明文件所載不符者，應即更正。

第六十九條 學生在校肄業之系（組）班別、肄業年級與學業成績，以及註冊、轉學、轉系、休學、復學、退學等學籍記錄，概以教務處（進修推廣處）各項學籍與成績登記表冊為準。

第七十條 在校學生及畢（肄）業校友申請更改姓名或出生年、月、日，規定如下：

- 一、如係原畢業學校學歷證件錯誤者，應逕向原畢業學校申請更正；再檢附更正後之證件，向本校教務處（進修推廣處）申請更改。
- 二、如係戶籍登記錯誤者，應先向戶籍機關申請更正，再持更正後之戶籍資料向教務處（進修推廣處）申請更正學籍記載。

第七十一條 本校學生學籍資料，應由本校教務處（進修推廣處）建檔永久保存。

第四篇 附則

第七十二條 本學則如有未盡事宜，悉依相關法規規定辦理。

第七十三條 本學則經校務會議通過，並報教育部備查後實施。

本規章負責單位：教務處註冊組

陸、中國語文學系碩士在職專班研究生論文題目

一〇三學年度畢業生			
楊秀玉	屏東縣媽祖信仰文化研究—以慈鳳宮與萬惠宮為例	黃文車	
陳鴻儀	張文環小說中人物性格書寫研究	簡貴雀	
翁瓊華	五年琏生簋研究	許文獻	
呂妍瑾	《官場現形記》官吏形象研究	劉明宗	
陳世輝	網路體育新聞標題的雙關修辭格研究——以2013年世界棒球經典賽為例	許文獻	
張麗容	鍾文音《在河左岸》研究	林秀蓉	
黃婉菁	性別與離散——蔣曉雲小說研究	余昭玟	
李佳玲	1970年代抗日戰爭電影研究——以《英烈千秋》、《八百壯士》、《笕橋英烈傳》為例	簡光明	
李明德	高職學生作文病句之研究——以高雄市某高職為例	柯明傑	
黃嫻群	屏東鸞堂信仰探究——以統埔鎮安宮與大潭保安宮為例	黃文車	
一〇四學年度畢業生			
李東霖	黃俊郎流行歌詞研究	簡貴雀	
李坤原	臺灣棒球小說研究——以情感及成長主題為探討中心	余昭玟	
林淑蓉	高屏地區清水祖師信仰研究——以高雄前金萬興宮與屏東崁頂北院廟為例	黃文車	

一〇五學年度畢業生

許惠玲	屏東神仙歌劇團演藝發展研究	黃文車	
黃淑惠	臺灣閩南語童謠融入幼兒園主題教學研究	黃文車	
黃永財	臺灣包公廟之調查研究	柯明傑	
郭雅玲	郭漢辰散文中的屏東書寫研究	黃文車	
林美惠	武俠電影《臥虎藏龍》與《刺客聶隱娘》女性形象研究	簡貴雀	
陳筠	小說《望鄉》與電視劇《春梅》互文性研究	林秀蓉	
許碧霞	物情・自然・旅遊：洪素麗散文研究	林秀蓉	

一〇六學年度畢業生

龔宜君	朝鮮朴趾源《熱河日記》中利用厚生思想之研究	嚴立模	
陳淵淳	《急救篇》對元代書壇影響研究	朱書萱	
林依萱	巴代《最後的女王》研究	林秀蓉	
曾若蘭	客家傳統建築中的儒家和道家思想研究——以屏東縣內埔鄉美和村謝氏宗祠為例	劉明宗	
黃愉錦	國小三年級課文引導寫作教學研究	黃文車	
謝沛蓁	臺灣包公廟楹聯之研究	柯明傑	
林淑如	國小國語教科書生字量及字頻選用研究——以南一、康軒、翰林版本為範圍	嚴立模	
林淑娟	屏東萬丹地區玄天上帝信仰文化社區共同生活研究——以建隆宮和萬泉寺為例	簡光明	

柒、國立屏東大學中國語文學系107級研究生名冊

學號	姓名	電子信箱	備註
NDD107001	劉尚佳	ggsmoon@yahoo.com.tw	
NDD107002	陳柏林	bolinb592@yahoo.com.tw	
NDD107003	溫勝賢	bodhi638@yahoo.com.tw	
NDD107004	郭憶慧	angela0206@livemail.tw	
NDD107005	楊巧惠	redcorner1001@yahoo.com.tw	
NDD107006	蘇錫屏	pt282266@mail.post.gov.tw	
NDD107007	洪萬座	hongdasan@gmail.com	
NDD107008	林財得	m9032027@yahoo.com.tw	
NDD107009	龔修民	gracewang0931@gmail.com	
NDD107010	許智芬	w32046@gmail.com	

捌、附錄

一、國立屏東大學碩士班研究生共同修業辦法

【自 104 學年度起入學新生適用】

103 年 10 月 9 日本校 103 學年度第 1 學期第 1 次教務會議通過
104 年 1 月 19 日本校 103 學年度第 1 學期第 2 次教務會議修正通過
107 年 5 月 31 日本校 106 學年度第 2 學期第 2 次教務會議修正通過

第一條 本校依據學位授予法、學位授予法施行細則及本校學則之規定，訂定碩士班研究生共同修業辦法(以下簡稱本辦法)。

第二條 碩士班研究生須依照下列之規定辦理選課：

- 一、日間碩士班研究生選修教育學程或其他學分學程者，每學期所選教育學程、學分學程之課程學分，應內含於該所、系每學期修課最高學分上限。
- 二、除「論文」外，各課程之開設標準依本校「增修課程暨開排課辦法」規定辦理。
- 三、「論文」一科每學期修習三學分，須修習二個學期。
- 四、同等學力入學之研究生補修學分或其他研究生得依其個人之需要至大學部修習與主修組別有關之課程，其成績列入研究所學期成績及畢業成績之計算，但不計列於畢業學分數。
- 五、各所、系、學位學程研究生經雙方主管同意後得跨所、系、學位學程選修與主修領域相關之科目。
- 六、各所、系、學位學程研究生得依本校學生抵免學分要點之規定辦理學分抵免，惟論文學分不得申請抵免。
- 七、研究生應完成學術倫理數位課程並通過測驗，取得修課證明後，始能畢業。

第三條 碩士學位考試分兩階段舉行，第一階段為「論文研究計畫發表」，第二階段為「論文考試」；論文考試以口試為原則。

第四條 論文指導教授之遴聘：

- 一、指導教授以遴聘本校助理教授以上之教師為原則，每位指導教授至多同時指導八位研究生為原則。
 - 二、指導教授聘定後，應指導學生擬定論文研究計畫；必要時得推薦遴聘協同指導教授共同指導研究生。
- 第五條 論文研究計畫發表依下列程序辦理：
- 一、論文研究計畫發表應符合各所、系、學程規定條件始可申請。
 - 二、論文研究計畫發表以口試或書面審查為之。
 - 三、論文計畫考試委員二人，指導教授(協同指導教授)為當然委員，另一人由校內助理教授以上之教師擔任，惟因特殊需要得改由校

外委員擔任之。

四、論文研究計畫不通過者，研究生得再提出發表申請。

五、論文研究計畫發表截止日期：第一學期為一月三十一日，第二學期為七月三十一日。

第六條 碩士研究生申請學位考試應依下列規定辦理：

一、申請需同時符合下列資格，始可提出學位考試之申請：

(一) 論文研究計畫通過，並符合各該所、系、學位學程「研究生修業要點」規定。

(二) 已完成論文初稿，並經指導教授同意者。

二、申請學位考試，應依下列程序辦理：

(一) 申請期限由各所、系、學位學程自訂。

(二) 申請時應填具申請書，並檢附下列各項文件：

1. 歷年成績表一份。

2. 論文提要一份。應用科技類研究生，其論文得以創作、展演連同書面報告或以技術報告代替。

3. 經指導教授及所屬所、系、學位學程主任簽名同意後，依期參加學位考試。

第七條 碩士學位考試應組織碩士學位考試委員會，並依下列規定辦理：

一、碩士學位考試委員（含指導教授）為三人（惟若有二位擔任共同指導教授者，得增聘為四人），其中應有一位校外委員；指導教授不得擔任主持人。

二、碩士學位考試委員，除對研究生所提論文學科、創作、展演或技術報告有專門研究外，並應具備下列資格之一：

(一) 擔任或曾任助理教授以上者。

(二) 擔任或曾任大學或研究機構助理研究員以上者。

(三) 獲有博士學位，在學術上著有成就者。

(四) 在公私立部門擔任主管且在專業領域及實務上著有成就者。

前項第(三)、(四)之提聘資格認定標準，由各所、系務會議認定之。

第八條 辦理碩士學位考試應符合下列規定：

一、研究生申請碩士學位考試經核准後，應檢具繕印之論文或書面報告(含技術報告)及提要（繳交所、系、學位學程規定之份數），送所屬之所、系、學位學程審查符合規定後，擇期辦理相關學位考試事宜。

二、碩士學位考試每學期舉行一次，第一學期應自研究生完成該學期註冊手續起至一月十五日止，第二學期應自研究生完成該學期

註冊手續起至七月十五日止，在職進修暑期班應自完成該年度暑期註冊手續起至九月三十日止。

暑期碩士班必要時得申請比照日間研究所碩士班、在職進修碩士班於第一、二學期規定期限學位考試，惟經核准同意該學期申請學位考試者，須依照規定之註冊日期繳交學雜費基數，完成註冊手續。

三、學位考試成績七十分為及格，一百分為滿分，成績評定以一次為限，並以出席委員評定分數平均決定之，惟有小數點四捨五入取整數；但有二分之一以上出席委員評定不及格者，以不及格論。

四、學位考試成績不及格而其修業年限尚未屆滿者，得於修業年限內申請重考，重考以一次為限，重考成績仍不及格者，應予退學。

第九條 已申請學位考試之研究生，若因故無法於該學期內完成學位考試，得經指導教授同意，報請各所、系、學位學程主管核定後，撤銷該學期學位考試申請，然仍須於修業年限屆滿前期完成學位考試，逾修業年限仍未能完成者，應予退學。

第十條 學位考試舉行後，各所、系、學位學程應於一週內將各研究生附有出席考試委員簽章之評分資料送註冊組登錄成績。通過學位論文考試之研究生，應依照考試委員會之意見修正論文，經指導教授審核後，應繳交論文紙本、中英文摘要及論文電子檔，並於辦妥離校程序後，教務處始得發予學位證書。前項所繳交之論文紙本冊數依各所、系、學位學程及本校圖書館之相關規定辦理。

第十一條 研究生修滿規定之學分與通過論文考試者得申請畢業，每學年最後離校日：第一學期為第二學期註冊日、第二學期為八月十五日。在職進修暑期班為十一月三十日。逾期未辦妥離校手續者，視同該學期未畢業，其未達修業年限者，次學期仍應註冊，並於次學期結束前辦妥畢業離校手續，否則該學位考試以不及格論，依規定退學。

第十二條 凡與碩士班研究生為配偶或三親等內之血親、姻親利害關係者，不得擔任其論文指導教授、論文計畫發表審查委員及學位考試委員。

第十三條 各所、系、學位學程應依本辦法訂定「研究生修業要點」，並經教務會議通過，陳請校長核定後公布實施。各所、系、學程訂定之「研究生修業要點」，應包含下列事項：

一、研究生以同等學力錄取者，應加修之先修課程。

二、研究生每學期修讀學分數之上下限。

三、研究生提出遴聘指導教授之申請期限。

四、論文研究計畫發表之條件、方式、申請起訖時間、成績評定、

成績不及格再提出發表申請之期限等。

五、學位考試之條件、方式、申請起訖時間、成績評定、成績不及格再提出考試申請之期限等。

第十四條 對於已授予之學位，如發現論文、創作、展演、書面報告或技術報告有抄襲、舞弊或代寫情事，經調查屬實者，應予撤銷學位，並公告註銷其已發之學位證書、通知當事人繳還該學位證書，且將撤銷與註銷事項通知其他大專校院及相關機關(構)；其有違反其他法令者，並應依相關法令處理。

第十五條 本辦法未盡事宜，悉依本校學則及相關法規辦理。

第十六條 本辦法經教務會議通過，陳請校長核定後公布實施；修正時亦同。

本規章負責單位：教務處註冊組

二、國立屏東大學學生轉系所辦法

104年1月19日本校103學年度第1學期第2次教務會議通過
104年5月28日教育部臺教高(二)字第1040071126號函同意備查
105年6月21日本校104學年度第2學期第3次教務會議修正通過
105年9月8日教育部臺教高(二)字第1050093664號函同意備查

- 第一條 本校為辦理學生轉系、所事宜，依據學則規定，特訂定學生轉系、所辦法(以下簡稱本辦法)本辦法所稱之轉系、所含同系、所轉組及轉學位學程。
- 第二條 各學系修讀學士學位學生，修業滿一學年以上者，於第二學年開始以前得申請轉系；於第三學年開始前，得申請轉入性質相近學系三年級或性質不同學系二年級肄業；因特殊原因，於第四學年開始前，得申請轉入性質相近學系三年級肄業。降級轉系、所者，其應修學分數及必修科目，應依轉入年級學生入學學年度之規定辦理，其在二系重複修習之年限，不列入轉入學系之最高修業年限併計。研究生申請轉系、所應於第二學年開始前申請，惟其申請及轉入之年級規定，由各系所自訂。
- 第三條 學生申請轉系、所，應於本校行事曆規定之申請期限內，依公告之申請方式向教務處或進修推廣處提出申請，未依限提出申請者，不得補行辦理。
- 第四條 學生申請轉系、所須填具申請書及檢附歷年成績單，親自送請原學系主任簽注意見，並經轉入系、所主管同意及教務長核定。各系、所得自行訂定轉系、所考試方式、應考科目、及成績評定標準等規定。如申請轉系、所學生未成年者，須經家長或監護人之同意。
- 第五條 學生轉系、所以一次為限，已經核准轉系、所者，不得請求再轉他系、所或回復原系、所。依相關規定不得轉系、所之學生，事後發現時撤銷其轉系資格。申請轉系、所手續辦妥後而尚未核定者得請求撤銷。
- 第六條 轉系、所學生須完成轉入之系、所規定之畢業條件，方可畢業。
- 第七條 各系、所轉系、所資格評審完竣後，由教務處或進修推廣處將轉系、所合格學生名單公告並個別通知當事人。
- 第八條 轉系、所學生之科目學分抵免依本校學生抵免學分要點規定辦理。
- 第九條 下列學生不得申請轉系、所：
一、延長修業年限或休學期間者。
二、教育法令或入學招生簡章有明訂不得轉系、所者。
- 第十條 核定學生轉系、所之名額，以不超過該系、所原核定新生名額加百分之二十為限。
- 第十一條 進修學士班學生僅限於進修學士班互轉。
- 第十二條 教育部分發之僑生、境外學生、身心障礙學生申請轉系者，依本辦法辦理之。如確因分發之系與志趣不同，無法在原系繼續肄業者，僑生及境外學生經國際事務處；身心障礙學生經特教中心簽注意見，並經有關係主任之同意，得從寬錄取。

第十三條 本辦法如有未盡事宜，依本校學則及其他有關法令之規定辦理。

第十四條 本辦法經教務會議通過，陳請校長核定後公布實施，並報教育部備查；修正時亦同。

規章負責單位：教務處註冊組

三、國立屏東大學教育學程甄選要點

103年10月9日本校103學年度第1學期第1次教務會議通過

教育部104年4月15日臺教師(二)字第1040032676號函同意備查

- 一、本校為妥善辦理教育學程甄選事宜，特依據師資培育法、大學設立師資培育中心辦法及本校教育學程修習辦法之相關規定，訂定本要點。
- 二、本校師資培育中心(以下簡稱本中心)為規劃教育學程甄選(以下簡稱甄選)原則、訂定錄取標準、審議甄選簡章與錄取名單等及督導相關業務，特設置教育學程委員會(以下簡稱本委員會)，其定位、組織、職掌與開會方式等另訂定要點規範之。
- 三、本校經教育部核准開設國民小學、幼兒園及特殊教育學校(班)師資類科教育學程(以下簡稱本學程)，各學年度甄選班級數及人數依教育部核定師資培育名額為準，甄選作業、日程及應繳交表件等，由本中心明定於甄選簡章公告週知。
- 四、本校大學部二年級以上及碩、博士班在校生經甄選通過後得修習本學程，大學部及研究所學生申請甄選皆於每學年度第二學期同時辦理，所有學生應依簡章規定之日程提出申請，逾期申請者不予受理。
- 五、甄選修習教育學程之學生，依下列方式及程序辦理，申請資格及繳交資料等另於各學年度甄選簡章明定：
 - (一)申請資格：
 1. 本校大學部一年級以上在校學生，前一學期之學業成績平均在該班前百分之五十且操行成績達八十分以上(如前一學期因參與本校交流學生而無學業成績班排名者，則學業成績以參與交流學生前一學期成績為準且操行成績仍須達八十分以上)。
 2. 研究所碩士班、博士班在校學生前一學期之學業成績平均八十分以上且操行成績達八十分以上。
 3. 大學部一年級學生得申請參加甄選，如一年級下學期通過甄選而未能於當年度具備大學二年級之在校生身分者，應取消其錄取資格，缺額得以備取生遞補至甄選辦理次學期加退選課結束前為止。
 4. 應屆畢業生已修滿主修系(所)畢業學分，但未通過甄選者，不得以等待參加甄選為由申請延緩畢業。
 - (二)甄選程序：
 1. 符合甄選資格之學生應於規定期限內參加性向測驗或生涯興趣量表，測驗時間地點另行公告，未參加者，不予錄取，測驗結果提供本委員會參考。
 2. 甄選分兩階段進行：
 - (1)第一階段：資格審查及筆試。資格審查通過者始可參加筆試，筆試科目為教育概論(含教育學理論及教育時事等)。
 - (2)第二階段：複試。複試方式為面試，包括人格特質、興趣與能力以及教育理念及教育相關議題等問答。
 - (三)成績計算：筆試成績占甄選總成績之百分之六十，複試成績占甄選總成績之百分之四十。

(四)錄取方式：

1. 依據教育部核定名額，按甄選成績總分高低順序擇優錄取；總分相同時，依序以筆試、面試成績高低擇優錄取。
2. 原住民族籍學生參加甄選（含大學部及研究所學生）得按一般錄取標準降低甄選總分百分之二十五，其名額採外加方式，每班最多三人。考試成績未經降低錄取分數已達一般錄取標準者，不占上開外加名額。
3. 未達錄取標準得不足額錄取。
4. 甄選成績如有任一階段或任一科缺考或零分者，不予錄取。

(五)為獎勵本校具特殊才藝或資賦優異學生參加教育學程甄選，其甄選規定如下：

1. 本校學生參加全國性或國際性競賽獲個人或團體前三名者，經本委員會審核通過後，得不受甄選之學業成績門檻限制(但仍應符合操行標準)申請甄選，並得降低錄取標準。
2. 前目規定之降低錄取標準錄取名額不得超過本學程該學年度核定師資生名額之百分之三，且錄取標準以降低甄選總分之百分之二十五內規劃。學生甄選成績未經降低錄取標準已達一般錄取標準者，則依規定以一般生甄選方式錄取。
3. 特殊才藝或資賦優異採計之競賽細項、繳交資料、每學年度名額數及錄取標準等，由本委員會審議通過後於各學年度簡章載明，申請學生應依簡章按期限繳交相關資料。學生未達降低後錄取標準則以不足額錄取，該名額流用至相同師資類科教育學程。

六、本委員會應於甄選榜示前決定最低錄取標準，並得酌列備取生若干名。正取生報到後，如有正取生未報到或放棄之缺額得以本次甄選備取生遞補至甄選辦理次學期加退選課結束為止。甄選錄取名單經本委員會審議通過、陳請校長核定後公告之。通過甄選經錄取者，須於公告報到期間完成報到手續，逾期未報到者以放棄論。教育部核定師資培育名額不得跨學年度(屆)甄選使用及遞補。

七、學生申請甄選限單一師資類科，且通過甄選錄取者，不得再行變更。

八、本要點未盡事宜，悉依師資培育法等相關法規規定、本校學生修習教育學程辦法等規定及教育部相關函示辦理。

九、本要點經教務會議審議通過，陳請校長核定後公告實施，並報請教育部備查；修正時亦同。

本規章負責單位：師資培育中心

四、國立屏東大學校際選課要點

103年10月9日本校103學年度第1學期第1次教務會議通過
教育部104年1月7日臺教高(二)字第1030178530號函同意備查
104年5月21日本校103學年度第2學期第2次教務會議修正通過
教育部104年6月16日臺教高(二)字第1040078817號函同意備查
105年01月12日本校104學年度第1學期第2次教務會議修正通過
教育部105年2月19日臺教高(二)字第1050018697號函同意備查

- 一、本校為促進校際合作與配合多元化之教學與學習，充分發揮教師資源與教學設備，便利校際交流與學生選修他校開設之課程，特依據大學法第二十八條暨其施行細則第二十五條及本校相關規定，訂定本要點。
- 二、校際選修課程以本校當學期未開設之性質相似科目為原則。惟本校參加南區區域教學資源中心夥伴學校之科系，學生選讀夥伴學校開設之課程者，得依南區區域教學資源中心跨校選課實施要點辦理。
- 三、校際選課學生每學期修習他校學分數，以學生該學期所修之總學分數上限三分之一為原則。惟暑期學生校際選課修習他校學分數至多六學分(不含應屆畢業生)，其上課時間不得與本校所修科目時間衝堂；衝堂之科目，均以零分計算。向各學系、所提出申請會同教務處核可後得以進行校際選課。惟延修生不受前項 每學期應修學分數上限之限制。學生如遇特殊情形 或重大災害時，得請系所簽請校長核定。
- 四、校際選修，以互惠為原則，依學生所屬學校及選課相關學校之規定辦理。
- 五、學生校際選課所需之學分費及其他相關費用，依所選課學校之相關規定辦理。
- 六、本校接受他校學生選課之考核，應於每學期期末考試結束後二週，須將校際選修之學生成績單寄發原肄業學校。
- 七、他校修讀本校課程之學生選課、繳費、上課、成績考核等，應依照本校學則及相關規定辦理。他校學生依規定辦理本校選課後，除因開課人數不足停開外，不得辦理退選、退費。
- 八、選修本校課程之他校學生，必須遵守本校相關規章。
- 九、校際選課，經雙方學校同意後實施。
- 十、本要點經教務會議通過，陳請校長核定後公布實施，並報教育部備查；修正時亦同。

本規章負責單位：教務處課務組

五、國立屏東大學陳哲男校友文學獎徵文辦法

103 年 3 月 20 日本校第 87 次行政會議通過

第一條 為表彰陳哲男校友之捐助，以鼓勵本校學生文學創作，特訂定陳哲男校友文學獎徵文辦法(以下簡稱本辦法)。

第二條 本辦法之徵文分散文、小說、新詩三類。

第三條 本辦法之獎項視稿件之質量，各類約錄取一至三名，佳作若干名。得獎者除各頒發獎狀一紙外，第一名獎金四千元，第二名獎金二千五百元，第三名獎金一千五百元，佳作獎金一千元。

第四條 本辦法之徵文訂於每年 6 月初公布，同年 10 月 9 日截止收件(截稿日如遇假日順延至次一個上班日)，並於校慶當天頒獎。

得獎作品得由本校印成作品集發行。

第五條 參與本辦法之徵文，所送各類稿件須符合下列之規定：

- 一、散文類單篇作品字數三千字以上。
- 二、小說類單篇作品字數五千字以上。
- 三、新詩類作品至少五十行以上(單首長詩或組詩形式)。

第六條 投稿注意事項：

- 一、可同時投稿不同文類，惟各類別作品以一件為限，且不接受翻譯稿件。
- 二、稿件須以電腦繕打列印，得獎作品須另繳交電子檔，俾利編印作品集。
- 三、稿件一式四份須裝訂整齊，連同作者資料表一份於收件截止前送通識教育中心。
- 四、來稿請自行留底，無論是否入選概不退稿。
- 五、稿件以未發表之創作為限，若有抄襲或以任何形式公開發表及曾獲獎之作品請勿投稿，違反前述規定而獲獎者，除追回所頒發之獎金與獎狀，並由作者自行負擔法律責任。

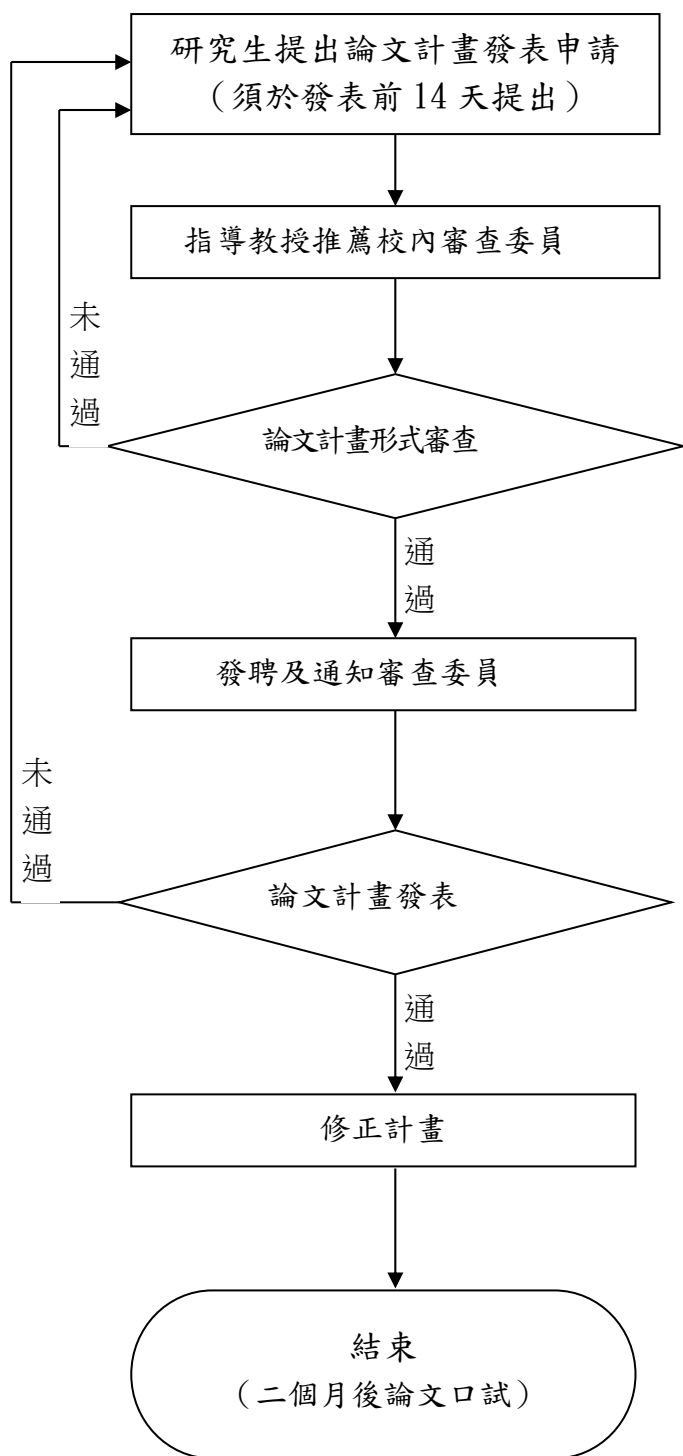
第七條 本辦法經行政會議通過，陳請校長核定後公布實施，修正時亦同。

本規章負責單位：通識教育中心

附錄六之一：中國語文學系碩士班碩士論文研究計畫發表作業流

程

作業流程



表單或注意事項

1. 研究計畫發表申請單
2. 碩士論文計畫本
 - a. 送系辦公室：1 本
 - b. 研究生逕送指導教授：1 本

完成目次、前三章、參考文獻

發表前，備妥：

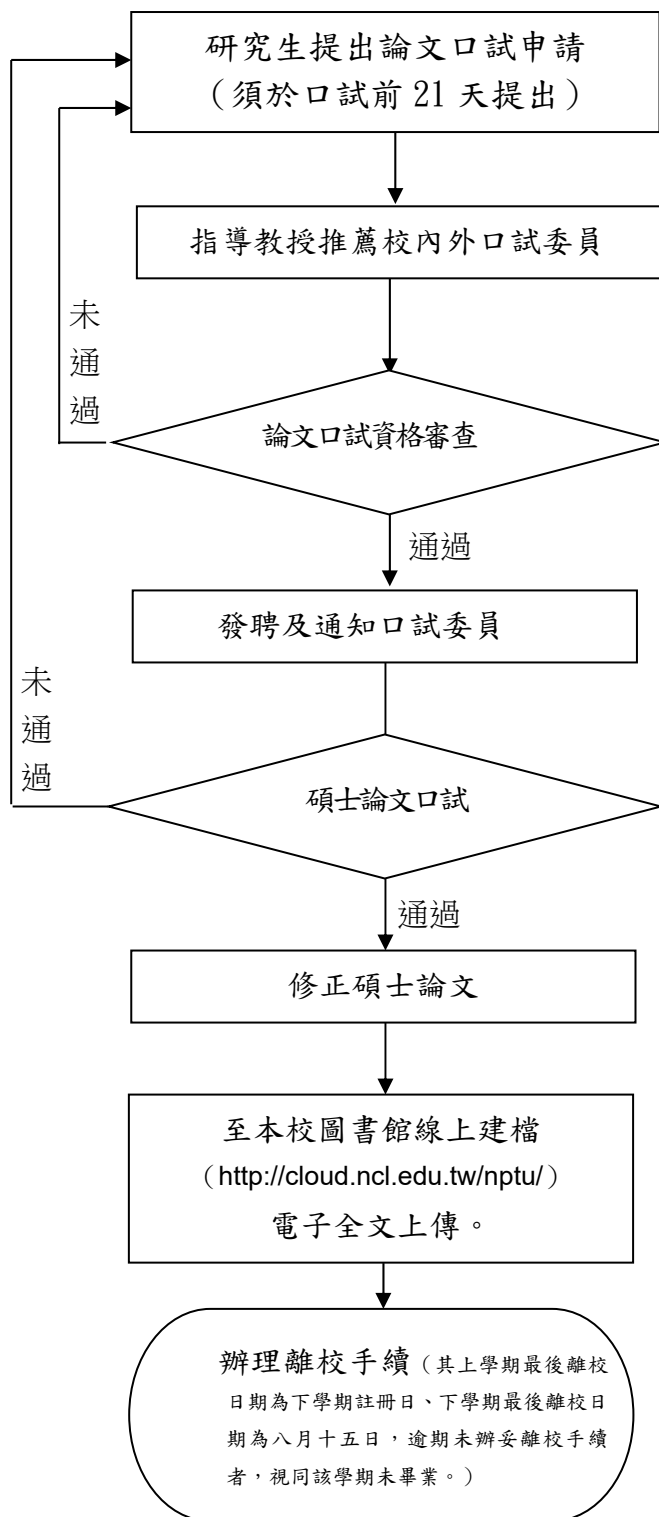
計畫發表程序表、評分表、
發表相關器材

發表後，送回：

評分表（由指導教授送回）

附錄六之二：中國語文學系碩士班碩士論文口試作業流程

作業流程



表單或注意事項

1. 研究生論文口試申請表
2. 碩士論文口試本
 - a. 送系辦公室：3 本
 - b. 研究生逕送指導教授：1 本
3. 研究生考試應繳資料確認表

1. 論文計畫發表後二個月
2. 學術活動積點符合要求(語文教學碩士班、碩士在職專班學生不適用)
3. 完成學術倫理數位課程並通過測驗

口試前，備妥：

口試程序表、評分表、簽名頁、論文成績繳送單、畢業申請書

口試後，送回：

口試評分表(由指導教授送回)、論文成績繳送單(由指導教授送回)簽名頁、畢業申請書

填具「碩士論文簽名頁申請書」，指導教授確認修訂通過後簽名，取得簽名頁，加入全文，始得上傳。

1. 繳交碩士論文
 - a. 系辦公室：1 本+電子檔 1 份
 - b. 圖書館：2 本
 - c. 註冊組：1 本
 - d. 指導教授、口試委員：每人 1 本
2. 研究生應完成學術倫理數位課程並通過測驗，取得修課證明後，始能畢業。

附錄六之三：國立屏東大學中國語文學系碩士班研究生論文指導

教授申請書

填表日期： 年 月 日

姓 名		學 號	
年 級			
論文題目 (可暫訂)			
擬聘請之 指導教授	1	姓 名：	
		學校系所：	
	2	姓 名：	
		學校系所：	
指導教授簽名			
所長簽名			

說明：

- 1.論文指導教授之聘請，應以校內專任教授、副教授或助理教授為原則。
- 2.論文指導教授為一人，有必要時，指導教授與系主任協調後推荐遴聘協同指導教授共同指導學生。
- 3.指導教授指導日、夜間碩士班學生論文，每年至多以不超過8名研究生為原則。(不含進修暨研究學院學位學程班研究生)
- 4.論文指導教授之聘請，依研究生的志願與教授之專長，由研究生商請系主任聯絡決定之。
- 5.論文指導教授之更換，須由原指導教授視實際需要另行推薦或同意之。

附錄六之四：國立屏東大學中國語文學系碩士班研究生研究計畫

發表申請單

申請日期： 年 月 日

姓 名		學 號	
論 文 題 目			
發 表 時 間	月 日 時 分	發 表 地 點	
評 論 教 授	1	姓 名： 學校系所：	
	2	姓 名： 學校系所：	
	3	姓 名： 學校系所：	
指 導 教 授 簽 名		所 長 簽 名	

說明：

一、論文計畫考試委員

論文計畫考試委員 2 人（必要時得 3 人）

指導教授：當然委員

校內評論 1 人：由指導教授推薦，經系主任核定之。

二、各學年度論文研究計畫發表截止日期

上學期：次年一月三十一日前

下學期：該年七月三十一日前

三、填寫申請單位注意事項

1. 請填一份。
2. 請備妥研究計畫（一份系辦存，其他隨聘書送評論教授），連同此申請書向系辦提出申請；研究生必須逕將研究計畫送交指導教授。
3. 申請日期和發表日期間隔至少 14 天以上，以利行政作業。

附錄六之五：國立屏東大學中國語文學系碩士班研究生論文口試

申請表

申請日期： 年 月 日

姓 名		學 號	
論 文 題 目			
論文口試日期	年 月 日	計畫發表日期	年 月 日
論文口試時間	時 分	口試地點	人文館 室
指導教授簽名		所長簽名	
備註			

說明：

一、論文計畫發表與論文考試相隔時間

碩士班學生於論文計畫發表日三個月後，可申請論文考試。

二、論文考試之申請起訖時間

上學期：論文考試日前 21 日

下學期：論文考試日前 21 日

三、論文考試之時間

上學期：一月十五日前

下學期：七月十五日前

四、填寫申請表注意事項

1. 請填一份。
2. 請備妥論文考試本（一本存所辦，其他分別隨聘書寄送校外、內口試委員）及申請表，於口試前 21 天送交系辦；另請研究生逕送一本送指導教授。

附錄六之六：國立屏東大學中國語文學系碩士班研究生論文口試

委員推薦書

姓 名		學 號	
論文題目			
校 內 考 試 委 員	姓 名		研究專長
	服務單位		電 話
	職 稱		職 等
	姓 名		研究專長
	服務單位		電 話
	職 稱		職 等
校 外 考 試 委 員	姓 名		研究專長
	服務單位		電 話
	職 稱		職 等
	姓 名		研究專長
	服務單位		電 話
	職 稱		職 等
推 薦 人 (指導教授)		所長簽名	
備 註	1. 請指導教授推薦校內、校外考試委員（助理教授以上）各二位。 2. 本推薦書由指導教授密封後，送中國語文學系辦公室。		

