

# 國立屏東教育大學中國語文學系 大學部課程學習手冊

## 目 錄

---

壹、中國語文學系簡介 .....	1
貳、中國語文學系課程規劃及課程架構、課程地圖 .....	5
參、中國語文學系專業課程 .....	8
肆、各項畢業門檻規定 .....	12
伍、102 學年度通識教育課程 .....	13
陸、國立屏東教育大學選課須知 .....	29
柒、國立屏東教育大學學則 .....	31
捌、中國語文學系迎曦獎學金實施要點 .....	38
玖、中國語文學系朗誦社設置要點 .....	40
拾、附錄	
一、國立屏東教育大學學生修讀輔系辦法 .....	41
二、國立屏東教育大學學生轉系申請辦法 .....	42
三、國立屏東教育大學學生修習教育學程甄選要點 .....	43
四、國立屏東教育大學暑期修課要點 .....	46
五、國立屏東教育大學校際選課要點 .....	47
六、國立屏東教育大學部學生修讀雙主修辦法 .....	48
七、國立屏東教育大學大學部學生預先修讀碩士班課程辦法 .....	50
八、國立屏東教育大學學生申請停修課程辦法 .....	51
九、陳哲男校友文學獎徵文辦法 .....	52
十、國立屏東教育大學博雅叢書閱讀心得徵文辦法 .....	53
十一、行政院國家科學委員會補助大專學生研究計劃作業要點 .....	54
十二、國立屏東教育大學學生資訊基本能力鑑別審核及輔導實施要點 .....	57
十三、國立屏東教育大學學生英語基本能力鑑別審核及輔導實施要點 .....	60
十四、國立屏東教育大學學生中文基本能力鑑別審核及輔導實施要點 .....	63
十五、國立屏東教育大學學生游泳基本能力鑑別審核及輔導實施要點 .....	65



# 壹、中國語文學系簡介

## 一、設系宗旨

本系原名「語文教育學系」，設立於民國 76 年 8 月 1 日，以培育國小語文教學師資及語文專業能力為宗旨。民國 95 年 8 月 1 日，配合學校發展規劃，盱衡整個教育環境與社會國家人力需求，轉型為非師資培育學系，並更名為「中國語文學系」，以培養中文專業人才為設立宗旨。

## 二、教育目標

- (一) 曉暢溫良謙讓之內涵，導引敦品為人之軌轍。
- (二) 參與群體社團之規範，修習待人處事之態度。
- (三) 勉勵務本更革之創新，切合時代風潮之需求。
- (四) 傳授經史子集之學科，厚實研析探究之基礎。
- (五) 融鑄古今文化之道統，培植忠恕誠樸之人格。

## 三、核心能力

本系大學部學生的學習重點及成效，能達致以下能力：

- (一) 古典文學與現代文藝並重的知能
- (二) 語文知識與語文應用兼顧的能力
- (三) 傳統文化與當代文化相融的素養

## 四、學系特色

本系為培養學生品格，奠立學術研究基礎，於課程設計上，除核心必修課程外，選修科目提供多元選擇。大一修習通識及本系課程；大二漸浸本系課程；大三、四課程特別重視深化、批判思考及研究能力；並且定期舉辦各種國際及全國性學術研討會、文藝營、書法展、語文成果展等等，提供學生參與各種活動，在不同情境達到深度學習，期能兼顧學術、藝文的紮根與推廣，以落實設系宗旨與教育目標。期望本系學生知道自己處於什麼位置、自己應做什麼、自己想去哪裡，以及自己如何維持動力往前邁進。

## 五、師資陣容

現有專任教師 13 人，其中教授 4 人，副教授 7 人，助理教授 2 人。均

具博士學位。

## 中國語文學系一〇二學年度師資陣容

職 稱	姓 名	最 高 學 歷	專 長	開 課 名 稱
副教授 兼 系主任	柯明傑	中央大學中國文學研究所文學博士	文字學、聲韻學、訓詁學、修辭學、漢語辭彙學、史記	文字學專題討論、閩南語概論、漢語語法、修辭學、聲韻學、國文、應用國文
教授	李美燕	臺灣師大國文研究所文學博士	中國思想史、美學思想、先秦兩漢諸子思想、老莊哲學	先秦兩漢思想、美學思想、中國哲學名著選讀、近現代思想、國文、應用國文
教授 兼 主任 秘書	陳劍鎧	香港大學中文系哲學博士	中國淨土思想、宋明學術思想、華語教學	佛學思想專題研究、宋明理學專題研究、中國思想史、中國哲學名著選讀、四書、華語教學概論、漢語拼音教學、華人社會與文化、國文、應用國文
教授	簡光明	臺灣師大國文研究所文學博士	莊學史、中國思想史、臺灣醫護文學	中國思想史、中國哲學名著選讀、讀書指導、專題研究、道家思想史研究、文學與電影、國文、應用國文
教授 兼 學務長	鍾屏蘭	高雄師大國文研究所文學博士	中國古典詩詞、文學批評、兒童文學、語文教學	中國文學史、詞選、詞學專題討論、詩詞賞析、國文、應用國文
副教授 兼代 師培 中心 主任	劉明宗	高雄師大國文研究所文學博士	唐宋詩詞、兒童文學、應用文、語文教學、客家文學、客家俗語	詩選及習作、應用文及習作、中國文學史專題研究、客家俗話諺語研究、論文寫作、客家文學、國文、應用國文
副教授	黃惠菁	高雄師大國文研究所文學博士	詩歌美學、文藝心理學	唐宋文學史、元明清文學史、國學研究法、國語科教材教法、國文、應用國文

職 稱	姓 名	最 高 學 歷	專 長	開 課 名 稱
副教授 兼 圖書館 館長	簡貴雀	高雄師大國文研究所 文學博士	宋明理學、中國文 學、古典文學、語文 教學、閩南語研究	中國文學史、閩南語 語音、閩南語教材教 法、國音學、古籍點 讀、唐宋文學史、國 文、應用國文
副教授	余昭玟	成功大學中文研究所 文學博士	臺灣文學史、現代小 說、現代散文、戰後 臺灣小說家、報導文 學、電影評論、戲劇 評論	散文及習作、小說研 究、臺灣文學研究、 現代散文、國文、應 用國文
副教授	林秀蓉	高雄師大國文研究所 文學博士	臺灣文學史、現代小 說、現代散文、現代 詩、醫護文學、古典 文學	臺灣文學、兒童文 學、兒童詩、臺灣文 學與電影、應用國 文、讀書指導、專題 研究、國文、應用國 文
副教授	黃文車	中正大學中國文學研 究所博士	臺灣文學、民間文 學、現代文學	閩南語概論、閩南俗 諺與歌謠、讀書指 導、專題研究、國文、 應用國文
助理 教授	嚴立樸	臺灣大學中國文學研 究所博士	語言學、臺灣傳統戲 曲	聲韻學、語言學概 論、讀書指導、專題 研究、國文、應用國 文
助理 教授 兼 教學資 源中心 學生 學習組 組長	許文獻	臺灣師大國文研究所 博士	文字學、聲韻學、訓 詁學、文獻學、書法 研究與實務、漢字教 學、漢語語言學、國 語文教學、華語文教 學	國學導讀、語文教材 分析研究、漢語教學 語法研究、國文、應 用國文

## 六、專科教室

本系設有書法專科教室、板書檢定練習教室、數間多功能語文專科教室，教學設備精良。

### (一) 華語文教學教室

華語文教學教室（人文館 402）主要作為華語文教學學程以及各種語言（國語、鄉土語言、外語）教學課程使用。教室備有 42 部電腦、數位式語言教學系統、單槍投影機、教材提示機、電動銀幕、活動式桌面隔板等，同時地面鋪設合金高架地板、四週牆壁裝設隔音材質與美觀清爽之淺綠壁布，以營造高雅、舒適、輕鬆之氣氛，增加學習效果。

### (二) 板書教室

板書教室（人文館 B101）在四周安置四面大黑板，並備有活動式黑板架，除作為寫字（硬筆字）、文字教學及提供學生練習板書之場所外，亦可作為一般專業課程上課使用。

### (三) 語態教室

語態教室（人文館 B102）為鋪設合金高架地板的整片空間，採活動式桌椅，除了整座牆壁的大型玻璃鏡面外，四個牆柱亦裝設與其空間大小相同的玻璃鏡面，而牆壁四周上下分別以淺綠壁布與原木的系統櫃組裝，並有四組單槍投影機、錄放影機、實物投影機及電動銀幕、布幕等，提供國音及說話、說話藝術、兒童文學、作文指導等課程使用。除可訓練學生風度儀態及提供實際操作演練場所，亦可提供學生各類戲劇、舞蹈、詩歌朗誦等表演活動之用。

### (四) 演講教室

演講訓練教室（人文館 B103）設有吸頂式全功能彩色攝影機、數位錄影機、教材提示機、DVD 播放機、自動控制主機以及天幕燈、泛光燈、聚光燈等專業演講設備，亦全面鋪設合金高架地板、四周牆壁以壁布裝飾，並有防焰雙層窗簾，整體營造出一高格調之學習環境，提供演講、說故事、相聲、說話藝術等與語言訓練攸關課程使用，亦可作為培訓學生語文各項競賽之場所。

## 七、未來發展

目前本系有大學部、日間碩士班與在職碩士專班等學制，未來將申設博士班，以促進學術發展。本系將持續聘任具有高學歷、教學熱忱、教學經驗及崇高學術地位之專家學者，以培養大學生之學術專業。

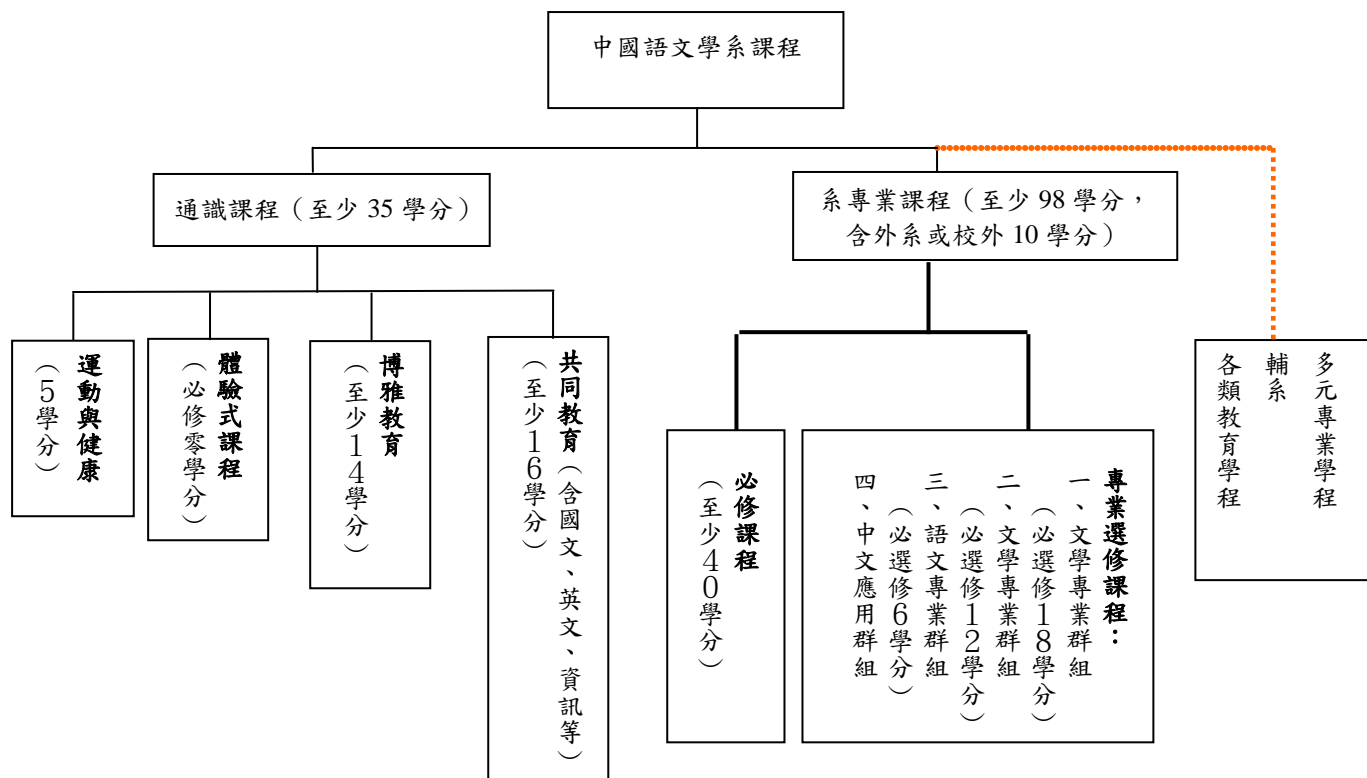
## 貳、中國語文學系課程規劃及課程架構、課程地圖

### 一、課程規劃

本系大學部畢業學分數為 133 個學分，其中至少修習通識課程 35 學分及本系之專業課程 98 學分，另經遴選錄取，得以外加方式修習教育學程、多元專長學程、輔系或雙主修。

本系課程之規劃，秉持深化專業知能的訓練，從不旁鶩、不泛越的角度來思考精緻化的課程架構，期望本系學生學習到應有的知識、技能及價值觀念。本系課程規劃理念以「守正創新」為主軸，所謂「正」乃以中文系之學科傳統、學風優勢，持守「系格」，以為基礎，全力予以保持和發揚光大。所謂「創新」，乃是立足於既有之基礎，厚實專業知能，順應潮流，以傳統之養分，培植符合時代脈動之能力。在本系教師的帶領下，與學生共同討論閱讀內容，增進學習成果，讓本系學生能夠細考深文大義、批判思考人類複雜行為，獲得深度理解。

## 二、課程架構

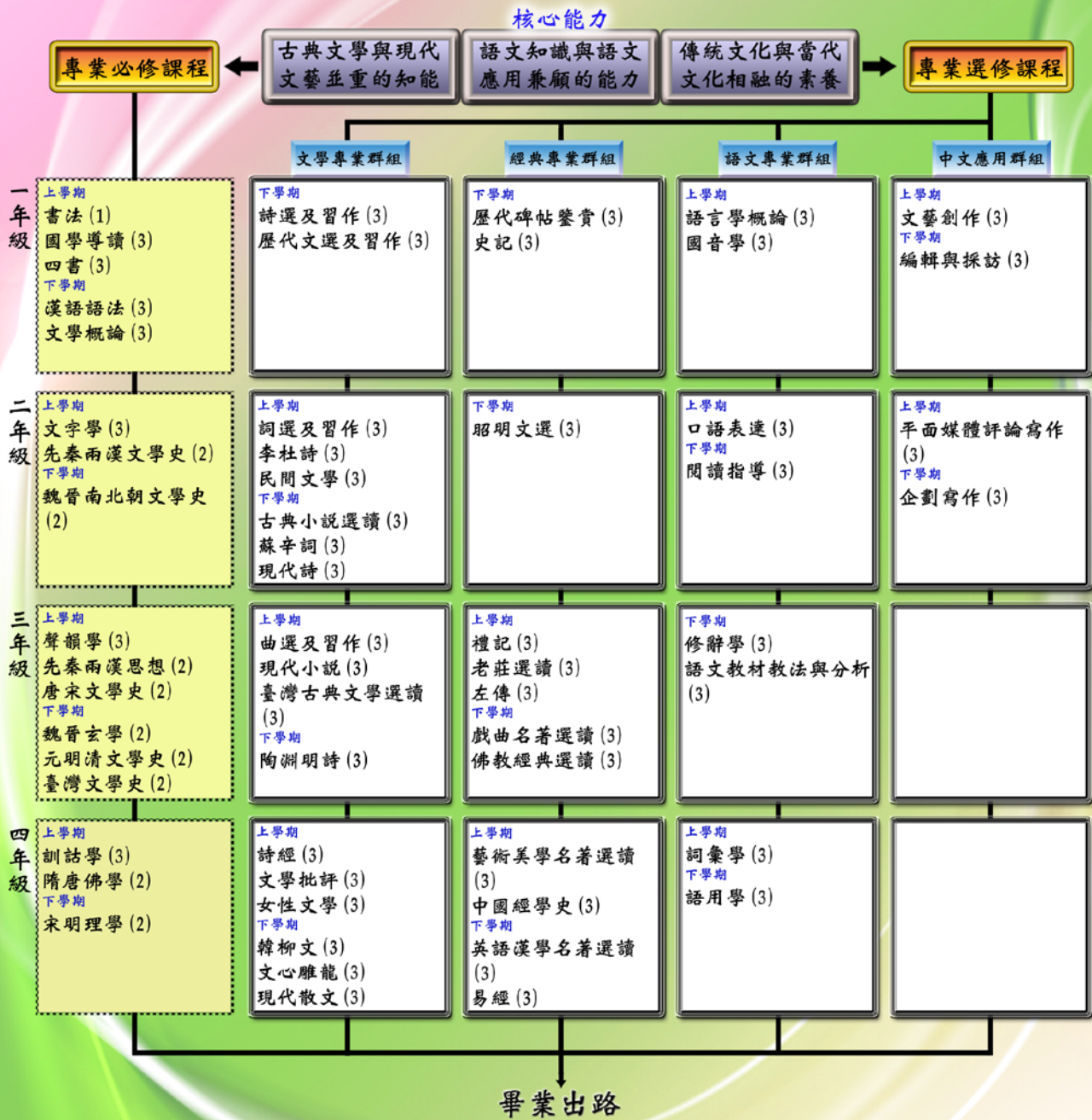


### 說明：

1. — 代表一般學系課程
2. ..... 代表外加修多元專業學程或輔系，各類教育學程只提供一般學系修習。
3. 各類各階段師資職前教育課程，皆依據教育部頒布之課程及學分數修習。



# 中國語文學系大學部課程地圖



- (一) 報考國內中國語文相關之研究所 (教行所、中文所、臺文所、華語所、哲學所、經學所、文創所)
- (二) 出國留學、繼續深造 (如至美國、歐洲大學院校攻讀比較文學、東亞研究等專業課程)
- (三) 擔任教職 (國小教師、國內外華語教師、補習班作文教師、補習班國文教師、國語正音教師、語文工作坊教師、母語教學教師)
- (四) 高普考、特考教育行政人員、警察行政人員及各類公職
- (五) 作家
- (六) 出版社編輯
- (七) 記者、新聞傳播事業、服務業、從政
- (八) 秘書、行政助理
- (九) 各種與語文有關之職業

## 參、中國語文學系專業課程

### 課程結構與應修學分

1. 畢業學分數：133 學分
2. 必修學分數：40 學分
3. 選修學分數：58 學分（含自由或跨系、校選修 10 學分）
4. 通識學分數：35 學分

課程代碼	課程名稱	學分	時數	必修	102		103		104		105		備註
					一年級		二年級		三年級		四年級		
					上	下	上	下	上	下	上	下	
<b>一、專業必修課程（計 17 門課，必修 40 學分）</b>													
CLL2001	文字學 Chinese Paleography	3	3	必			3						
CLL2002	聲韻學 Chinese Phonology	3	3	必					3				
CLL3002	訓詁學 Chinese Semantics	3	3	必							3		
CLL2003	漢語語法 Chinese Syntax	3	3	必		3							
CLL1006	書法 Chinese Calligraphy	1	2	必	1								
CLL1001	國學導讀 Introduction to Sinology	3	3	必	3								
CLL3008	先秦兩漢思想 Thoughts from Pre-Qin to Han Dynasty	2	2	必					2				
CLL3010	魏晉玄學 Metaphysics of Wei and Jin Dynasties	2	2	必						2			
CLL4009	隋唐佛學 Buddhism of Sui and Tang Dynasties	2	2	必							2		
CLL3011	宋明理學 Neo-Confucianism of Song-Ming Dynasties	2	2	必								2	
CLL2026	先秦兩漢文學史 History of Chinese Literature from Pre-Qin to Han Dynasty	2	2	必			2						
CLL2027	魏晉南北朝文學史 History of Chinese Literature from Wei-Jin to Southern and Northern Dynasty	2	2	必				2					
CLL3024	唐宋文學史 History of Chinese Literature of Tang and Song Dynasties	2	2	必					2				
CLL3025	元明清文學史 History of Chinese Literature of Yuan, Ming and Qing Dynasties	2	2	必						2			

課程代碼	課程名稱	學分	時數	必修	102		103		104		105		備註
					一年級		二年級		三年級		四年級		
					上	下	上	下	上	下	上	下	
CLL3018	臺灣文學史 History of Taiwan Literature	2	2	必						2			
CLL1002	文學概論 Introduction to Literature	3	3	必		3							
CLL1005	四書 Four Books	3	3	必	3								
<b>二、專業選修課程（計 42 門課，必修 36 學分）</b>													
文學專業群組（必修 18 學分）													
CLL2007	詩選及習作 Selected Reading on Poetry (Shi) and Exercising in Composition	3	3	選		3							
CLL3029	詞選及習作 Selected Reading on Poetry (Ci) and Exercising in Composition	3	3	選			3						
CLL2030	歷代文選及習作 Selected Reading on Chinese Classic Prose and Exercising in Composition	3	3	選		3							
CLL3006	古典小說選讀 Selected Reading on Classical Novels	3	3	選				3					
CLL3030	曲選及習作 Selected Reading on Poetry (Qu) and Exercising in Composition	3	3	選					3				
CLL3012	李杜詩 Poetry of Li Po and Du Fu(Shi)	3	3	選				3					
CLL3015	陶淵明詩 Poetry of Tao Yuan-ming(Shi)	3	3	選						3			
CLL3017	蘇辛詞 Poetry of Su Dong-po and Xin Qi-ji(Ci)	3	3	選					3				
CLL4010	詩經 Shi Jin(Scripture of Poetry)	3	3	選								3	
CLL4020	韓柳文 Articles of Han Yu and Liu Zong-yuan	3	3	選									3
CLL4003	文學批評 Literary Criticism	3	3	選								3	
CLL4012	文心雕龍 Wen Xin Diao Long	3	3	選									3
CLL2023	民間文學 Folk Literature	3	3	選			3						

課程代碼	課程名稱	學分	時數	必修 選修	102		103		104		105		備註
					一年級		二年級		三年級		四年級		
					上	下	上	下	上	下	上	下	
CLL2021	現代詩 Modern Poetry	3	3	選				3					
CLL1019	臺灣古典文學選讀 Selected Reading on Taiwanese Classical Literature	3	3	選					3				
CLL2022	現代小說 Modern Novels	3	3	選					3				
CLL4013	女性文學 Feminine Literature	3	3	選							3		
CLL1012	現代散文 Modern Prose	3	3	選								3	
經典專業群組（必修 12 學分）													
CLL4017	易經 Book of changes (I Ching)	3	3	選								3	
CLL4018	中國經學史 The History of Classical Confucian Studies	3	3	選							3		
CLL1011	歷代碑帖鑒賞 Appreciation of Stone Rubbing of all the Past Dynasties	3	3	選		3							
CLL1015	史記 Shi Ji(Records of Chinese History)	3	3	選		3							
CLL2020	昭明文選 Zhao Ming Wen Xuan	3	3	選				3					
CLL3019	禮記 Li Ji(The Book of Rites)	3	3	選					3				
CLL3023	老莊選讀 Selected Reading on Lao Zi and Zhuang Zi	3	3	選					3				
CLL3022	左傳 Zhuo Zhuan	3	3	選					3				
CLL3026	戲曲名著選讀 Selected Reading on Masterpieces of Chinese Operas	3	3	選						3			
CLL3027	佛教經典選讀 Selected Reading on Buddhist Scriptures	3	3	選						3			
CLL4015	藝術美學名著選讀 Selected Reading on Aesthetic Masterpieces of Art	3	3	選							3		

課程代碼	課程名稱	學分	時數	必選修	102		103		104		105		備註
					一年級		二年級		三年級		四年級		
					上	下	上	下	上	下	上	下	
CLL4019	英語漢學名著選讀 Selected Reading on English Masterpieces of Sinology	3	3	選								3	
語文專業群組 (必選修 6 學分)													
CLL2013	詞彙學 Lexicology	3	3	選								3	
CLL2004	修辭學 Rhetoric	3	3	選						3			
CLL2018	語用學 Pragmatics	3	3	選								3	
CLL1003	語言學概論 Introduction to Linguistics	3	3	選	3								
CLL1025	國音學 Chinese Phonology	3	3	選	3								
CLL3028	語文教材教法與分析 Pedagogy and Analysis on Linguistic and Literary Teaching Materials	3	3	選						3			
CLL2028	口語表達 Oral Expression	3	3	選			3						
CLL2029	閱讀指導 Instruction in Reading	3	3	選			3						
中文應用群組													
CLL2024	文藝創作 Creative Writing	3	3	選	3								
CLL1026	編輯與採訪 Editing and Covering News	3	3	選		3							
CLL2041	平面媒體評論寫作 Print Media Commentary Writing	3	3	選			3						
CLL2042	企劃寫作 Planning Proposal Writing	3	3	選				3					

## 肆、各項畢業門檻規定

(畢業門檻規定若有更動，以本校通識中心公告資訊為準)

為提升本校學生就業競爭，除規定必、選修之課程外，另訂定各項基本能力之畢業門檻如下：

### 一、資訊能力

凡 97 學年度(含)以後入學之本校學生，須於畢業前考取資訊證照，本校認列之資訊證照詳見「資訊證照認定分級表」。修畢 4 學分通識資訊課程，並取得證照後，始得於大二升大三選課時，點選必修零學分「資訊檢定」認證。有關資訊基本能力檢核及相關輔導措施，請參見「國立屏東教育大學學生資訊基本能力鑑別審核及輔導實施要點」。

### 二、英語能力

98 學年度(含)以後入學之本校學生除資訊證照外，另須通過本校所採認之校外英語檢定及標準，各學系學生通過英語檢定之類別及標準詳見「各系英文基本能力通過標準表」。修畢 6 學分通識英文課程，並取得證照後，始得於大二升大三選課時，點選必修零學分之「英語檢定」認證。有關英文基本能力檢核及相關輔導措施，請參見「國立屏東教育大學學生英文基本能力鑑別審核及輔導實施要點」。

### 三、中文能力

100 學年度(含)以後入學之本校學生，則須通過資訊、英語、中文及游泳四項門檻始得畢業。大一學生須在第一學年下學期參加中文基本能力檢測，未通過檢測標準者，可參加次年度之檢測。通過檢測標準之同學，始得於大二升大三選課時，點選必修零學分之「中文檢定」認證。有關中文基本能力檢核及相關輔導措施，請參見「國立屏東教育大學學生中文基本能力鑑別審核及輔導實施要點」。

### 四、游泳能力

100 學年度(含)以後入學學生，須於畢業前通過 50 公尺之游泳能力檢測。大一學生須在第一學年下學期參加游泳基本能力檢測，未能通過檢測標準者，可參加當學年度各梯次補測或下學年度之統一檢測。通過檢測標準之同學，於大二升大三選課時，始得點選必修零學分之「游泳檢定」認證。有關游泳基本能力檢核及相關輔導措施，請參見「國立屏東教育大學學生游泳基本能力鑑別審核及輔導實施要點」。

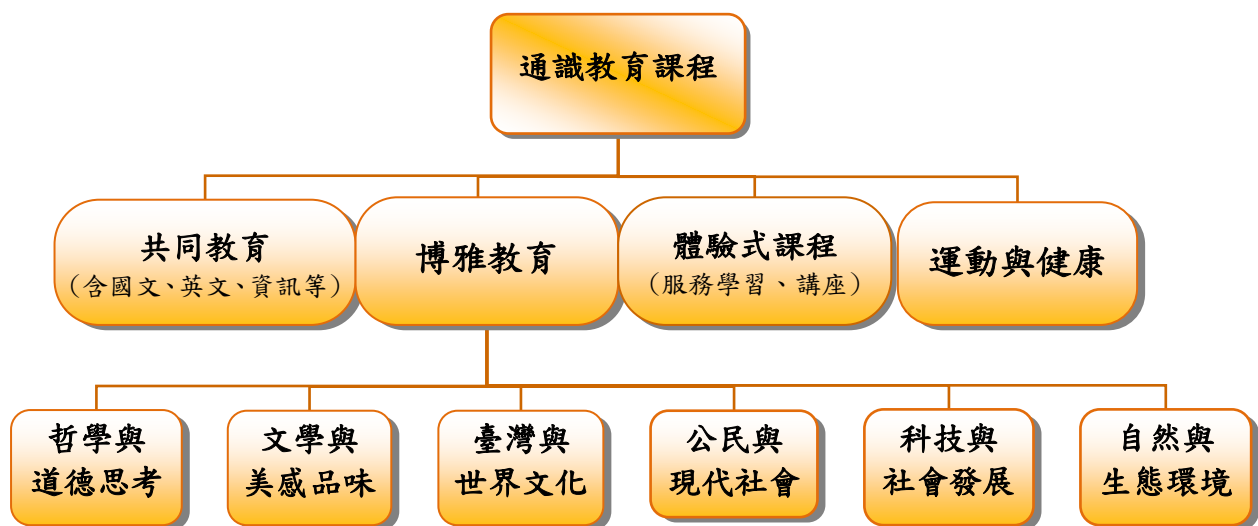
## 伍、102 學年度通識教育課程

### 一、課程設計之原則

- (一) 本校通識課程以培養學生具有「恢弘器識、全人素養」作為致力的重點，凡本校學生，畢業前需修滿至少 35 學分的通識課程。
- (二) 通識教育課程之設計，包含共同教育、博雅教育、體驗式課程和運動與健康四類。
- (三) 修課相關之規定請詳閱本校「通識教育課程修業要點」。

### 二、課程結構圖

本校通識教育課程結構圖如下：



通識教育課程結構圖

### 三、本校免修通識課程之相關規定

本校通識英文(含進階英文)6學分免修機制，業經97年10月16日本校97學年度第1學期教務會議決議，並自97學年度第2學期開始實施；98年2月26日本校97學年第2學期第1次教務會議另通過中、重度視覺障礙學生免修通識資訊課程之規定。

(一) 免修通識「英文」、「進階英文」必修6學分之資格如下：

1. 通過相當全民英檢中級複試以上之檢定者，得免修「英文」2學分；通過相當全民英檢中高級初試以上之檢定者，得免修「英文」4學分；通過相當全民英檢中高級複試以上之檢定者，得免修「英文」及「進階英文」6學分。
2. 申請通過免修「英文」及「進階英文」者，必須選修通識其他課程以補足免修之學分數；外籍生經語言中心認定，得免修「英文」及「進階英文」6學分。
3. 本項免修之規定不適用於英語系之學生。

(二) 因身心障礙申請免修資訊通過者，得無須考取TQC相關證照，免修之課程學分必須改選其他通識課程以補足應修之學分數。

(三) 欲申請免修英文或資訊通識課程者，請先向通識教育中心提出申請，通識教育中心將分別請語言中心、計算機與網路中心或特殊教育學系協助審核。

(四) 免修申請及相關表單下載請至通識教育中心網頁/表單下載處

(<http://gle.npue.edu.tw/front/bin/ptlist.phtml?Category=20>)下載。



#### 四、本校免修資訊通識課程之相關規定

98年2月26日本校97學年第2學期第1次教務會議，已通過中、重度視覺障礙學生免修通識資訊課程之規定。為增廣學生多元學習面向，101年12月13日本校課程委員會修訂通識資訊課程免修辦法，新增以證照免修課程之規定，自101學年度第2學期開始實施，並追溯至98學年度入學生適用。

(一) 免修通識資訊課程資格如下：

1. 中、重度視覺障礙學生。
2. 持有本校通識資訊證照認定分級表認列之A級類證照一張，得免修資訊課程2學分；持有A級類證照兩張，得免修資訊課程共4學分。

※申請通過免修資訊課程者，必須選修其他通識課程，以補足免修之學分數。

※本項免修規定不適用資訊科學系之學生。

(二) 欲申請免修資訊課程者，請先填寫申請表，並檢附證明文件影本，於受理期限連同正本（初審單位覈驗後發還）送至通識教育中心彙辦。本中心將會請計算機與網路中心或特殊教育學系協助審核。

(三) 配合選課期程，將於每學期選課前受理免修申請，受理期限由通識教育中心公告。通過免修之名單將彙送各學系(學程)存參，以利審查畢業學分數。

(四) 免修申請表單請至通識教育中心網頁「表單下載」處下載：

<http://gle.npue.edu.tw/ezcatfiles/b051/img/img/1054/109792411.pdf>

# 國立屏東教育大學通識教育課程修業要點

100年9月15日 本校100學年度第1學期第1次教務會議通過  
101年2月23日 本校100學年度第2學期第1次教務會議通過  
101年12月13日 本校101學年度第1學期第2次教務會議通過

- 一、為培養本校學生具有多元智能與全人素養，特訂定本校「通識教育課程修業要點」(以下簡稱本要點)。
- 二、本校大學部學生應修畢通識教育課程至少三十五學分始得畢業。  
非屬通識教育中心(以下簡稱本中心)開設之課程，不得採計為通識教育課程之學分數。
- 三、通識教育課程分為「共同教育」、「博雅教育」、「體驗式課程」及「運動與健康」等四項，各項目應修習學分數如下：
  - (一)共同教育：十六學分。
  - (二)博雅教育：十四學分。
  - (三)體驗式課程：零學分。
  - (四)運動與健康：五學分。
- 四、共同教育：包括國文、英文、資訊等課程
  - (一)國文：大一修習「國文」上下二學期共四學分；大二修習「應用國文」一學期二學分。
  - (二)英文：大一修習「英文」上下二學期共四學分；大二修習「進階英文」一學期二學分；另加大一上下二學期每週修習「英文自學課程」一小時。
  - (三)資訊：通識資訊課程四學分。
- 五、博雅教育：包括通識核心課程及通識選修課程，分為「哲學與道德思考」、「文學與美感品味」、「臺灣與世界文化」、「公民與現代社會」、「科技與社會發展」及「自然與生態環境」等六類課群。
  - (一)通識核心課程：畢業前應至少修習其中四類課群共計滿八學分。
  - (二)通識選修課程：畢業前應至少修習其中三類課群共計滿六學分。
- 六、體驗式課程：包括服務學習(I)及服務學習(II)等課程，相關課程內容由本中心另訂本校「服務學習課程設置辦法」及「服務學習課程實施要點」規定之。
- 七、運動與健康：包括大一體育、大二體育、大三體育等課程
  - (一)大一修習「大一體育」上下二學期共二學分。
  - (二)大二修習「大二體育」上下二學期共二學分。
  - (三)大三修習「大三體育」一學期共一學分。
- 八、修習通識教育課程相關規定如下
  - (一)修習通識教育課程不得列計為各系或學位學程之自由選修學分。
  - (二)不為各系或學位學程採計博雅教育課程學分數為學生畢業學分者，應自行訂定相關規定並充分告知學生。
- 九、通識教育課程之選課及申請抵免等事宜，悉依本中心公告之時程及相關規定辦理。
- 十、本要點經本中心會議通過，送本校教務會議審議通過，陳請校長核定後公布實施，修正時亦同。

本規章負責單位：通識教育中心

# 102學年度通識課程科目一覽表

【請依通識教育課程修業要點修習之】

100.06.09 99學年度第2學期第2次臨時校課程委員會通過

類別	課程編碼	課程名稱	學分	時數	必選修	備註
共同教育	GEC1101	國文 Chinese	4	4	必	
	GEC1102	應用國文 Applied Chinese	2	2	必	自 98 學年度起分上下學期開課：教育系、心輔系、幼教系、特教系、化生系、應數系、英語系及音樂系等 8 個學系於上學期開課；應物系、資科系、體育系、中文系、社發系、視藝系、文經系等 7 個學系於下學期開課。
	GEC1201	英文 Freshman English	4	6	必	每週 2 小時為課堂教學，另 1 小時為英文自學課程。
	GEC1202	進階英文 Advanced English	2	2	必	接續大一原班級、原級數上課。
	GEC1301	網頁設計 Webpage Design	2	2	選	通識資訊課程修習 4 學分即可。
	GEC1306	影像處理 Image Technology	2	2	選	
	GEC1304	進階網頁設計 Advanced Webpage Design	2	2	選	
	GEC1307	影音編輯設計與製作 Video Production	2	2	選	
	GEC1308	動畫設計 Animation Design	2	2	選	
	GEC1309	文書處理與應用 The Application Of Word Processing	2	2	選	
	GEC1310	試算表應用 Excel spreadsheet applications	2	2	選	

備註：影像處理(原「多媒體與動畫設計」、動畫設計(原「進階動畫設計」)不重覆採計學分。

類別	向度	課程編碼	課程名稱	學分	時數	必選修	備註
博雅教育	通識核心	GEC2101	哲學與當代議題 Philosophy and Contemporary Issues	2	2	選	
		GEC2102	倫理學與道德推理 Ethics and Moral Reasoning	2	2	選	
		GEC2103	邏輯與批判思考 Logic and Critical Thinking	2	2	選	
	通識選修	GEC2104	東方哲學與生活智慧 Eastern Philosophy and Life Wisdom	2	2	選	
		GEC2105	創意思考 Creative Thinking	2	2	選	
		GEC2106	應用倫理與跨領域對話 Applied Ethics and Interdisciplinary dialogue	2	2	選	
		GEC2107	生命教育與人文關懷 Life Education and Humane Care	2	2	選	
		GEC2108	人文經典之現代詮釋 Modern Interpretations on Classics of the Humanities	2	2	選	
		GEC2109	生死學通論 Introduction to Thanatology	2	2	選	
		GEC2110	宗教信仰與人生價值 Religious Belief and Human Values	2	2	選	
		GEC2111	世界宗教與多元文化 Religions and Multi-culture	2	2	選	
		GEC2112	電影與人生 Films and Human Life	2	2	選	
一、哲學與道德思考							

類別	向度	課程編碼	課程名稱	學分	時數	必選修	備註
博雅教育	通識核心	GEC2201	文學與創作 Literature and Creative Writing	2	2	選	
		GEC2202	美學與實踐 Aesthetics and Practice	2	2	選	
		GEC2203	藝術與鑑賞 Art and Appreciation	2	2	選	
	通識選修	GEC2204	文學與電影 Literature and Film	2	2	選	
		GEC2205	詩詞賞析 Appreciation of Poetry and Cih	2	2	選	
		GEC2206	小說選讀 Selected Readings of Short Story	2	2	選	
		GEC2207	文學與人生 Literature and Life	2	2	選	
		GEC2208	性別與文學 Gender and Literature	2	2	選	
		GEC2209	語言與文化 Language and Culture	2	2	選	
		GEC2210	英語短篇小說選讀 Selected Readings in English Short Fiction	2	2	選	
		GEC2211	英語青少年文學 Adolescent Literature in English	2	2	選	
		GEC2212	視覺文化導論 Introduction to Visual Culture	2	2	選	
		GEC2213	表演藝術 Performing Arts	2	2	選	
		GEC2214	音樂欣賞 Introduction to Music Appreciation	2	2	選	
		GEC2215	世界音樂 World Music	2	2	選	
		GEC2216	歌劇欣賞 Introduction to Western Opera	2	2	選	
		GEC2217	音樂與媒體 Music and Media	2	2	選	
		GEC2218	古典音樂賞析 Classical Music Appreciation	2	2	選	
		GEC2219	陶藝欣賞 Ceramics Appreciation	2	2	選	

類別	向度	課程編碼	課程名稱	學分	時數	必選修	備註
博雅教育	通識核心	GEC2301	世界文化史 History of World Cultures	2	2	選	102學年度第2學期刪除「中國大陸問題研究」並新增「閩南文化通論」
		GEC2302	海洋人文社會科學導論 An Introduction to the Oceanic Humanities and Social Sciences	2	2	選	
		GEC2303	族群與多元文化 Ethnicity and Multicultural	2	2	選	
	通識選修	GEC2304	史學通論 Introduction to History	2	2	選	
		GEC2305	地理學通論 Introduction to Geography	2	2	選	
		GEC2306	新聞英語 Journalistic English	2	2	選	
		GEC2307	台灣通史 History of Taiwan	2	2	選	
		GEC2308	西洋通史 History of Western Civilization	2	2	選	
		GEC2309	中國文化史 History of Chinese Culture	2	2	選	
		GEC2310	歷史人物分析 Historical Character Analysis	2	2	選	
		GEC2311	探索中國景觀 China Landscape	2	2	選	
		GEC2312	世界環境與人文地理 World Environment and Human Geography	2	2	選	
		GEC2313	台灣環境與生活方式 Environment and Life Style in Taiwan	2	2	選	
		GEC2314	中國大陸問題研究 Studies of Chinese Problems (102學年度第2學期刪除此課程)	2	2	選	
		GEC2315	法文(一) French(I)	2	2	選	
		GEC2316	法文(二) French(II)	2	2	選	
		GEC2317	日文(一) Japanese(I)	2	2	選	
		GEC2318	日文(二) Japanese(II)	2	2	選	
		GEC2319	德文(一) German(I)	2	2	選	
		GEC2320	德文(二) German(II)	2	2	選	
		GEC2321	台灣與海洋 Oceanic Taiwan	2	2	選	
		GEC2322	台灣電影 Taiwan Cinema	2	2	選	
		GEC2323	台灣環境與社會發展 Taiwan's Environment and Social Development	2	2	選	

		GEC2324	閩南文化通論 Introduction to Southern Min Culture (102 學年度第 2 學期新增此課程)	2	2	選	
--	--	---------	---------------------------------------------------------------------------	---	---	---	--

類別	向度	課程編碼	課程名稱	學分	時數	必選修	備註	
博雅教育	通識核心	GEC2401	媒體與社會 Media and Society	2	2	選		
		GEC2402	憲法與人權 The Constitution and Human Rights	2	2	選		
		GEC2403	社會科學通論 Introduction to Social Science	2	2	選		
	通識選修	四、公民與現代社會	GEC2404	法律與生活 Law and Life	2	2	選	
			GEC2405	政治學通論 Introduction to Politics	2	2	選	
			GEC2406	社會學通論 Introduction to Sociology	2	2	選	
			GEC2407	心理學通論 Psychology	2	2	選	
			GEC2408	經濟學通論 Introduction of Economics	2	2	選	
			GEC2409	管理學通論 Introduction to Management	2	2	選	
			GEC2410	法學通論 Introduction to Law	2	2	選	
			GEC2411	國際關係 International Relations	2	2	選	
			GEC2412	生活經濟學 Economics of Life	2	2	選	
			GEC2413	社會分析專題 Issues on Social Analysis	2	2	選	
			GEC2414	公共政策分析 Public Policy Analysis	2	2	選	
			GEC2415	愛情、婚姻與家庭 Love, Marriage and the Family	2	2	選	
			GEC2416	口語表達與人際溝通 Verbal Expression and Inter-Personal Communication	2	2	選	
			GEC2417	管理思想概論 Introduction to Management Thoughts	2	2	選	
			GEC2418	非營利組織經營與管理 Operation and Management for Non-profit Organizations	2	2	選	
			GEC2419	個人理財規劃 Personal Financial Planning	2	2	選	
			GEC2420	圖書館與資訊利用 Library and Information Use	2	2	選	
			GEC2421	生涯發展教育 Career Development Education	2	2	選	
			GEC2422	性別、空間與社會 Gender, Space and Society	2	2	選	



類別	向度	課程編碼	課程名稱	學分	時數	必選修	備註
博雅教育	通識核心	GEC2501	STS 導向自然科學通論 Introduction to Natural Science: A Science- Technology - Society Approach	2	2	選	
		GEC2502	科技與文明發展 Technology and Development of Civilization	2	2	選	
		GEC2503	科技新知通論 Introduction to New Technology	2	2	選	
	通識選修	GEC2504	智慧財產權與科技法 Intellectual Property and Technology Law	2	2	選	
		GEC2505	資訊管理通論 Introduction of Information Management	2	2	選	
		GEC2506	生物科技與倫理 Biotechnology and Ethics	2	2	選	
		GEC2507	生物、醫學與健康 Biology, Medicine and Health	2	2	選	
		GEC2508	生活科技通論 Introduction to Daily Science and Technology	2	2	選	
		GEC2509	環境生物科技通論 Introduction of Environmental Biotechnology	2	2	選	
		GEC2510	物理科學與生活應用 Physical Sciences and Life	2	2	選	
		GEC2511	化學與生活應用 Chemistry in Daily Life	2	2	選	
		GEC2512	數學與生活應用 Mathematics and Life	2	2	選	
		GEC2513	大眾科學與傳播 Public Science and Communication	2	2	選	
		GEC2514	健康促進與安全教育 Introduction of Health Promotion and Safety Education	2	2	選	
		GEC2515	健康與休閒 Health and Leisure	2	2	選	
		GEC2516	性別與科學 Gender and Science	2	2	選	
		GEC2517	數學史 History of Mathematics	2	2	選	
		GEC2518	輻射與生活 Radiation and Life	2	2	選	
		GEC2519	自然科學史 History of Natural Science	2	2	選	

類別	向度	課程編碼	課程名稱	學分	時間	必選修	備註
博雅教育	通識核心	GEC2601	生命科學通論 Introduction to Life Science	2	2	選	
		GEC2602	全球環境變遷與永續發展 Global Environmental change and Sustainable Development	2	2	選	
		GEC2603	地球科學通論 Introduction to Earth Science	2	2	選	
	通識選修	GEC2604	自然科學通論 Introduction of Natural Science	2	2	選	
		GEC2605	物質科學 Material Science	2	2	選	
		GEC2606	科學教育通論 Introduction to Science Education	2	2	選	
		GEC2607	台灣生態環境與資源保護 Endemic Ecology Environment and Resource Protection in Taiwan	2	2	選	
		GEC2608	環境科學通論 Introduction to Environmental Science	2	2	選	
		GEC2609	校園環境與永續發展 Campus Environment and Sustainable Development	2	2	選	
		GEC2610	台灣海洋環境與生態保育 Taiwan Ocean Environment and Ecology Conservation	2	2	選	
		GEC2611	海洋生命科學導論 Introduction to Marine Life Science	2	2	選	
		GEC2612	環境化學 Environmental Chemistry	2	2	選	

類別	課程編碼	課程名稱	學分	時間	必選修	備註	
體驗式課程	GEC3101	服務學習(一)校園服務 Service-Learning I:On-campus Services	0	1	必	四項擇一修讀 上學期由單數號同學修習，下學期則由雙數號同學修習。	
	GEC3102	服務學習(一)社區服務 Service-Learning I:Community Services	0	1	必		
	GEC3103	服務學習(一)社團服務 Service-Learning I:Civic Organization Services	0	1	必		
	GEC3104	服務學習(一)志工服務 Service-Learning I:Volunteer Services	0	1	必		
	GEC3105	服務學習(二) Services-Learning II	0	1	必	上學期由單數號先行修課，下學期則由雙數號同學修習。另須修習所屬科系開設之課程，不得跨系修課。	
運動與健康	GEC4101	大一體育 Physical Education for the Freshman	2	4	必	計入畢業總學分。	
	GEC4102	大二體育 Physical Education for the Sophomore	2	4	必		
	GEC4103	大三體育 Physical Education for the Junior	1	2	必	1. 計入畢業總學分。 2. 四項擇一修讀，可自行選擇於上學期或下學期修習。	
	GEC4104	運動健身指導實作 Exercise Prescription for Health Design and Practice	1	2	必		
	GEC4105	海洋水上休閒活動 Marine Leisure Activities (Kayak, Snorkeling, Scuba-diving)	1	2	必		
	GEC4106	水上救生指導與實作 Water Life Saving Design and Practice	1	2	必		
	GEC4107	體育 Physical Education	5	10	必		
國防教育	不計入通識學分	GEC5105	全民國防教育軍事訓練-國防政策 All-out Defense Education Military Training - National Defense Policies	2	2	選	1. 軍訓內含護理課程。 2. 學分數不採記於畢業學分數內，僅記載於歷年成績單中。 3. 至少須修滿4個學期之軍訓相關課程，始得報考預官。 4. 可折抵役期(每學期可折抵4天)。
		GEC5106	全民國防教育軍事訓練-國防科技 All-out Defense Education Military Training - Defense Technology	2	2	選	
		GEC5107	全民國防教育軍事訓練-防衛動員 All-out Defense Education Military Training - Defense Mobilization	2	2	選	
		GEC5108	全民國防教育軍事訓練-全民國防 All-out Defense Education Military Training - Civil Defense	2	2	選	
		GEC5109	全民國防教育軍事訓練-國際情勢 All-out Defense Education Military Training - International Situations	2	2	選	

各系（學程）不計入通識學分之課程一覽表(101 學年度起新生適用)

學院	系所（學程）	課群名稱	核心／選修	課程名稱
教育學院	教育學系	文學與美感品味	選修	表演藝術
		公民與現代社會	選修	經濟學通論
			選修	管理學通論
			選修	非營利組織經營與管理
			選修	生涯發展教育
		科技與社會發展	選修	生活科技通論
	自然與生態環境	選修	自然科學通論	
	特殊教育學系	哲學與道德思考	選修	創意思考
	幼兒教育學系			無
	教育與心理輔導學系	公民與現代社會	選修	心理學通論
選修	生涯發展教育			
理學院	應用數學系	科技與社會發展	選修	數學與生活應用
			選修	數學史
	應用物理系	科技與社會發展	選修	物理科學與生活應用
			自然與生態環境	核心
		選修		自然科學通論
		選修	物質科學	
	化學生物系	科技與社會發展	核心	STS 導向自然科學通論
			選修	生活科技通論
			選修	環境生物科技通論
			選修	化學與生活應用
			選修	自然科學史
		自然與生態環境	核心	生命科學通論
			選修	自然科學通論
			選修	物質科學
	資訊科學系	科技與社會發展	選修	資訊管理通論
	體育學系	科技與社會發展	選修	健康與休閒
電腦與智慧型機器人 學士學位學程	科技與社會發展	選修	資訊管理通論	
先進薄膜製程學士學 位學程	科技與社會發展	選修	物理科學與生活應用	
		選修	化學與生活應用	
人文社會學	中國語文學系	文學與美感品味	核心	文學與創作
			選修	詩詞賞析
			選修	小說選讀
			選修	文學與人生
			選修	性別與文學

學院	系所(學程)	課群名稱	核心/選修	課程名稱		
院	英語學系	文學與美感品味	選修	文學與電影		
			選修	小說選讀		
			選修	語言與文化		
			選修	英語短篇小說選讀		
			選修	英語青少年文學		
		台灣與世界文化	選修	新聞英語		
			選修	法文(一)		
			選修	法文(二)		
			選修	日文(一)		
			選修	日文(二)		
	社會發展學系	台灣與世界文化	選修	史學通論		
			選修	地理學通論		
			選修	台灣通史		
			選修	中國文化史		
			選修	歷史人物分析		
			選修	探索中國景觀		
			選修	世界環境與人文地理		
			選修	台灣環境與生活方式		
		公民與現代社會	核心	媒體與社會		
			核心	憲法與人權		
			核心	社會科學通論		
			選修	法律與生活		
			選修	政治學通論		
			選修	社會學通論		
			選修	經濟學通論		
			選修	法學通論		
			選修	生活經濟學		
			選修	社會分析專題		
			選修	公共政策分析		
			選修	非營利組織經營與管理		
			選修	性別、空間與社會		
			文化創意產業學系	哲學與道德思考	核心	哲學與當代議題
					核心	邏輯與批判思考
選修	創意思考					
文學與美感品味	核心	美學與實踐				
公民與現代社會	選修	經濟學通論				
	選修	管理學通論				

學院	系所(學程)	課群名稱	核心/選修	課程名稱
	視覺藝術學系	文學與美感品味	核心	美學與實踐
			核心	藝術與鑑賞
			選修	視覺文化導論
			選修	陶藝欣賞
	音樂學系	文學與美感品味	選修	表演藝術
			選修	音樂欣賞
			選修	世界音樂
			選修	歌劇欣賞
			選修	音樂與媒體
			選修	古典音樂賞析

101年7月18日修訂

# 陸、國立屏東教育大學選課須知

97.01.10 本校 96 學年度第 1 學期第 2 次課程委員會暨教務會議通過  
97.10.16 本校 97 學年度第 1 學期第 1 次課程委員會暨教務會議修正通過第四點  
98.10.16 本校 98 學年度第 1 學期第 2 次教務會議通過修正  
99 年 2 月 4 日本校 98 學年度第 1 學期第 4 次教務會議修正通過  
99.05.06 本校 98 學年度第 2 學期第 2 次教務會議通過修正第一、二、三、四、六點  
100.10.06 本校第 100 學年度第 1 學期第 2 次教務會議修正通過  
101.2.23 本校第 100 學年度第 2 學期第 1 次教務會議修正通過

## 第一點、定義

- 一、本須知所稱之「本組」係指教務處課務組；所稱「系所」含學位學程。
- 二、完成選課程序：係指本校學生依據本選課須知完成選課，並經教務處課務組確認且登錄於選課系統資料庫而言。
- 三、選課簽核單：係指每學期開學前，由教務處課務組列印本校學生於第二次加退選前所選之課程表單，並作為人工加退課程之依據。
- 四、選課確認單：係指第二次加退選後，由教務處課務組列印本校學生所選之課程表單。

## 第二點、修習學分數

- 一、大學部：
  - (一) 每學期選課學分下限：第一至第四學年均為 9 學分。
  - (二) 每學期選課學分上限：不分年級均為 25 學分。
- 二、研究所：每學期選課學分之上下限，悉依本校研究生共同修業辦法及各所系之研究生修業要點等規定辦理。
- 三、每學期選課學分數含跨校、院、所、系、班選課學分數，不得低於下限或高於上限。
- 四、超修：
  - (一) 申請人之前一學期學業成績平均分數，大學部應達 80 分以上；研究生應達 90 分以上，始可提出申請。
  - (二) 超修應經所系主管同意後，於第二次加退選之最後一日至本組辦理。
  - (三) 選課人數未達上限之課程始可申請超修，且不可以超修方式辦理加簽。
  - (四) 申請人完成超修申請後，仍應自行至線上加選超修之課程。

## 第三點、選課程序

- 一、選課方式以網路線上選課為原則；並依本組公告之「網路選課操作說明」為準。
- 二、選課時間依本組公告之「選課日程表」為準。
- 三、選課時，應依據所屬所系之規定，自行點選「選修別」；其有修習預修碩士班或雙主修、輔系、各類教育學程、多元專長學程等課程者，應於選課時，自行點選「課程用途」欄之用途選項。
- 四、開學前，本組將「選課簽核單」送交各所系審核後，轉交所屬學生依據「選課簽核單」所列之時間及地點，逕自前往上課。「選課簽核單」應於第二次加退選後 1 週內，由各班班長統一收齊，送回本組備查。

五、第二次加退選後，本組將「選課確認單」送交各所系，轉發所屬學生於「選課確認單」上簽名確認選課內容，並於第二次加退選後1週內，由各班班長統一收齊，送回本組備查。

六、學生對於「選課簽核單」、「選課確認單」之內容有疑義時，應立即至本組反映並作處理。

#### 第四點、選課規定

一、全學年之科目，上學期未選修者，不得選修該科目下學期之課程。

二、全學年之科目，上學期成績不及格者，未經下學期任課老師及所系主任之同意，不得選修該科目下學期之課程。

三、不得選修已修畢且成績及格之科目。

四、修習預修碩士班、在職進修班、雙主修、輔系、各類教育學程、多元專長學程等課程者，應依規定繳交學分費。未依規定繳交學分費者，得刪除其選修課程或課程類別之註記。

五、各所系之專業課程，以該所系學生優先選課為原則。其他所系之學生欲跨所系選修課程者，應以該科目未達人數上限，且經所屬所系、開課所系主管於選課簽核單上皆簽章同意後，始得辦理選修。

六、各科目之選課人數已達上限而無法經由網路線上加選課程時，如有特殊原因仍需加選者，應至本組辦理人工加退選作業。

七、選課違反本須知第四點第一、二、三項規定者，所選課程之科目成績不予計分。

#### 第五點、課程停開

一、選課人數未達該科目開班人數下限時，本組在知會開課所系後得將該科目課程予以停開。如有特殊情形者，得依行政程序核准後開班。

二、遇有課程停開情形時，已選該停開科目之學生應於本組通知或公告3日內，親自至本組辦理改選，但改選之科目人數已達上限時，則不得改選該科目。

#### 第六點、停修課程

一、受理時間：每學期開學後之第13週至第14週，暑期課程停修於第七週辦理，逾期概不受理。

二、受理條件：未達扣考標準者；且停修後之總學分數不得低於每學期最低總修習學分數下限為原則。

三、每學期停修課程以1科為原則。

四、其餘有關停修課程之相關規定，詳見本校「學生申請停修課程辦法」。

第七點、本須知如有未盡事宜，悉依本校相關規定辦理。

第八點、本須知經教務會議通過，陳請校長核定後實施，修正時亦同。

本規章負責單位：教務處課務組



# 柒、國立屏東教育大學學則

- 85.10.17.本校八十五學年度第一學期第一次臨時校務會議通過  
86.01.14.教育部台(86)師二字第 85114838 號函核定  
87.11.21.本校八十七學年度第一學期第一次校務會議修正  
88.07.26.教育部台(八八)師(二)字第 88087450 號函同意備查  
88.12.09.本校八十八學年度第一學期第二次臨時校務會議修正  
89.03.04.教育部台(八九)師(二)字第 89021129 號函同意備查  
90.11.16.本校九十學年度第一學期第一次校務會議修正通過  
90.12.26.教育部台(90)師(二)字第 90182796 號函准予備查  
91.10.18.本校九十一學年度第一學期第一次校務會議修正通過  
91.11.25.教育部台(91)師(二)字第 91176962 號函同意備查  
93.05.28.本校九十二學年度第二學期第一次校務會議修正第五十三條  
93.06.14.教育部台中(二)字第 0930075968 號函同意備查  
94.11.02.本校九十四學年度第一學期第一次臨時校務會議修正通過  
95.01.12.教育部台中(二)字第 0950004666 號函同意備查  
96.03.30.本校九十五學年度第二學期第一次校務會議修正通過  
96.06.08.教育部台中(二)字第 0960087995 號函同意備查  
97.03.20.本校九十六學年度第二學期第一次校務會議修正通過  
97.09.25.本校九十七學年度第一學期第一次校務會議修正通過  
97.12.22.教育部台高(二)字第 0970258767 號函同意備查  
100.06.16.本校九十九學年度第二學期第一次臨時校務會議修正通過  
100.07.11.教育部台高(二)字第 1000116590 號函同意備查  
100.11.03.本校 100 學年度第 1 學期第 1 次校務會議修正通過  
100.12.15.教育部臺高(二)字第 1000224900 號函同意備查第 8 條、第 20 條、  
第 24 條、第 25 條、第 26 條、第 33 條、第 35 條等條文  
101.10.25.本校 101 學年度第 1 學期第 2 次校務會議修正第 5、12、13、14、16、17、20、29、33 條暨 18 條條文文字刪除  
102.01.15.教育部臺教高(二)字第 1020001800 號函同意備查

## 第一章 總 則

- 第一條 本學則依據「大學法」、「大學法施行細則」、「學位授予法」、「學位授予法施行細則」、「師資培育法」、「師資培育法施行細則」及有關法令之規定訂定之。
- 第二條 本校學生之入學、保留入學資格、轉學、轉系、休學、復學、退學、開除學籍、成績考核、畢(結)業及其他有關學籍等事宜，除法令另有規定外，悉依本學則之規定辦理。

## 第二章 入學及保留入學資格

- 第三條 本校於每學年之始，招收各所、系、一年級新生，其招生簡章由招生委員會依據本校招生辦法另訂之。
- 第四條 凡在公立或已立案之私立高級中學或同等學校畢業，或合於教育法令規定，具有同等學力之資格經入學考試或申請入學錄取者，得入本校各學系一年級肄業讀學士學位。
- 凡符合教育部所定大學辦理國外學歷採認辦法規定之國內外公私立大學、獨立學院畢業，得有學士學位，或具有同等學力，符合研究所報考資格之規定，經本校碩士班入學考試或甄試錄取者，得入本校研究所碩士班肄業碩士學位。
- 凡符合教育部所定大學辦理國外學歷採認辦法規定之國內外公私立大學、獨立學院畢業，得有碩士學位，或具有同等學力，符合各所博士班報考資格之規定，經本校博士班入學考試或甄試錄取者，得入本校研究所博士班肄業博士學位。
- 各系、所、經教育部核准，得招收在職進修碩士班及回流教育學士專班、碩士專班，其入學資格悉依相關法規及招生簡章規定辦理。
- 第五條 本校得酌收蒙藏生、僑生、外交或派外人員子女學生、外國籍學生、原住民及離島鄉籍學生等特種身分學生，其入學辦法另訂之，並報教育部核定。
- 學生得依本校「與國外大學學院辦理雙聯學制實施辦法」，於規定修業年限內修讀跨國雙學位，其辦法另定之，並報請教育部備查。

- 第 六 條 各學系學生有缺額時，得酌收二、三年級轉學生，經轉學考試錄取者為正式生，但一年級及應屆畢（結）業年級不得招收轉學生。  
轉學考試之招生簡章由轉學生招生委員會依本校轉學考試辦法另訂之。轉學生經錄取者，編入相關學系之適當年級肄業。
- 第 七 條 入學考試舞弊，經學校查證屬實或判刑確定者，撤銷入學資格。
- 第 八 條 凡經錄取之新生或轉學生應於規定日期內親自來校辦理入學手續，其因重大疾病須長期治療、重大事故、懷孕、分娩或撫育三歲以下子女不能來校辦理手續，經檢具有關證明文件（疾病證明以公立醫院或教學醫院所出具者為限）於事前請准延期辦理者，得准予補辦。但延期最多以一週為限。逾期不辦入學手續者，即撤銷其入學資格。  
新生因重病、重大事故、懷孕、分娩或撫育三歲以下子女不能按時入學時，應於註冊截止前檢具相關證明文件向教務處申請保留入學資格，經核准後得展緩入學一年。但大學部之保送生、轉學生除因懷孕、分娩或撫育三歲以下子女之原因外，不得申請保留入學資格。  
在校生或考取尚未入學之新生應徵召服役者，得辦理保留入學資格，其期限以學生所服法定役期期滿退伍日之學年度為限，且年數不列入修業年限。保留入學資格期間應徵服役者，得再向學校申請延長保留入學資格，至退伍日之學年度止。  
保留入學資格新生應於保留期滿前辦理入學或申請延長保留期限，逾期未辦理者或未獲准延長保留期限且逾期未辦理入學者，撤銷入學資格。
- 第 九 條 新生及轉學生入學報到須繳驗學歷證明文件或轉學（修業）證明書及規定之有關證明文件。

### 第三章 公費生

- 第 十 條 公費生權利義務依「師資培育公費助學金及分發服務辦法」及相關規定辦理。
- 第 十一 條 各學系公費生在規定修業期限內享有公費待遇。
- 第 十二 條 公費生因重大疾病（須經公立醫院證明）或重大事故（須有書面證明）向教務處辦理保留入學資格或休學者，不發公費，仍保留公費生資格。非因上述理由辦理保留入學資格或休學者，喪失公費生資格，其已受領之公費應一次償還。
- 第 十三 條 公費生因前條重大疾病或重大事故休學者，於休學期間暫停公費待遇，其在學期中途休學後復學者，不得重領休學前已領之公費；學期中途休學，不再復學者，應依師資培育公費助學金及分發服務辦法之規定償還在學期間已受領之全部公費。
- 第 十四 條 公費生因轉學、轉系、退學、開除學籍或喪失公費資格者，應依師資培育公費助學金及分發服務辦法之規定償還在學期間已受領之全部公費。
- 第 十五 條 公費生缺額之遞補，依本校「遞補公費生作業要點」辦理，新遞補之公費生其受領公費自遞補日起至修畢師資職前教育課程為止。

### 第四章 註冊及選課

- 第 十六 條 學生須依照規定日期親自到校註冊。其因病或重大事故，不能如期到校註冊，經檢具證明文件（疾病證明以公立醫院或區域醫院為限）事先請假核准者，得延期註冊，但最多以一週為限。未經准假或雖經准假但逾期未辦註冊手續者，予以勒令退學，但一年級新生及轉學生則依據第八條規定辦理。  
逾期未依規定繳納學雜費，經催告二次仍未繳納者，視同未完成註冊手續，予以勒令退學。

學生未依規定於期限內繳交學分費及其它費用者，所選相關科目予以扣考登記。

第十七條 學生選課須依照教務處及各所、系、學位學程之相關規定辦理。

第十八條 (刪除)

第十九條 本校得利用暑期開授課程，其辦法另訂之，並報教育部備查。

## 第五章 修業年限及學分

第二十條 本校學生修讀學位之修業年限依「大學法」、「大學法施行細則」、「師資培育法」及「師資培育法施行細則」之相關規定辦理。

修讀博士學位之修業期限以二至七年為限，所修學分總數不得少於三十二學分，其論文學分另計。但在職進修研究生(在職進修身分認定以招生簡章上核定之身分別為準)未在規定修業期限修滿應修課程或未完成學位論文者，得再延長一年。

修讀碩士學位之修業期限以一至四年為限，所修學分總數除理學院不得少於二十四學分外，其餘學院不得少於三十二學分，其論文學分另計。但在職進修研究生(在職進修身分認定以招生簡章上核定之身分別為準)未在規定修業期限修滿應修課程或未完成學位論文者，得再延長一年。對已修畢碩士班應修學分，但未修畢教育學程者，仍應於修業期限內修畢教育學程之學分。

修讀在職進修碩士學位之修業期限以一至四年(暑期班二至四暑期)為限，所修學分總數不得少於三十二學分，未在規定修業期限內修滿應修課程或未完成學位論文者，得再延長二年(暑期班二個暑期)。

修讀學士學位(含在職進修學士學位班)之修業期限以四年為原則，所修學分總數不得少於一二八學分。以上均不含輔系及各類學程規定之學分數。未在規定期限修滿應修科目與學分者，得延長修業年限，但以延長二年為限。身心障礙學生，得延長修業期限，至多四年。大學學生成績優異，在規定修業期限屆滿前一學期或一學年修滿該學系應修學分者，得准提前畢業。

在職進修各類學位班如有不同之修業年限者於招生簡章另訂之。

身心障礙學生為領有身心障礙手冊者，或各直轄市、縣(市)政府特殊教育學生鑑定及就學輔導委員會鑑定為身心障礙安置就學者。

學生因懷孕、分娩或撫育三歲以下子女，得持相關證明延長修業期限至多三年。

第二十一條 本校學士學位應屆畢業生，或碩士班研究生修業一年以上，修業期間成績優異，具有研究潛力，得申請逕行修讀博士學位，其辦法另訂之。

第二十二條 以同等學力進入研究所就學者，其應增修科目依各系、所、規定辦理。

第二十三條 本校課程按學分計算，以每週授課一小時，滿十八小時為一學分。實驗、實習或實作每學分以每週上課二小時為原則。

第二十四條 各學系、學位學程修讀學士學位學生，第一至四學年每學期修習學分不得少於九學分(含已修足該學系規定之科目及學分數，但尚不合畢業之規定者)，不得多於二十五學分。但學期學業成績平均八十分以上，次學期得經系主任、學位學程主管核可，加選一至二科。

學期學業成績不及格學分數達該學期修習學分總數三分之一者，系主任、學位學程主管得自其次學期所選學分數中酌予核減若干科目學分，惟不得少於最低學分數之規定。

延長修業年限之學生，若其重修或補修之科目在第二學期者，第一學期得申請休學，免予註冊。註冊者至少應選修一個科目。

學生因重病或重大事故不能修足該學期應修最低學分數，經導師及系(學位學程)

主管之同意，得酌減應修學分數。惟最遲應於當學期最後加退選課截止日前辦理完畢。

- 第二十五條 轉學生其應修科目及學分，由本校各學系主任、院長、教務長按照各系科目表及該生原校已修之科目與學分核定之。其未修之課程均須補修及格，學分抵免依抵免學分要點辦理，其要點另訂之，並報教育部備查。
- 學生轉入二年級者，在本校修業期限為三年；學生轉入三年級者，在本校修業期限為二年。轉學生之延長修業年限比照第二十條第五項規定辦理。

#### 第六章 請假、缺課、曠課

- 第二十六條 學生因故不能上課或不能參加規定之集會者，須事前向學生事務處請准給假；其因病請假逾三日以上者，須經本校衛生保健組、學生輔導中心或醫院證明。因特殊事故不及事先請假者，應於缺席日起三日內補辦請假手續。
- 第二十七條 學生請假經核准後而缺席者為缺課，未經請假或請假未准而缺席者為曠課；但因公請假經核准者，不作缺課計。
- 第二十八條 某一科目缺曠課累積達該科目授課總時數三分之一者，該科學期成績以零分計，其相關之缺曠課時數不再為缺曠紀錄。惟因懷孕、分娩或撫育三歲以下子女之需要，而核准之事（病）假、產假，致缺課時數逾全學期授課時數三分之一者，該科目成績得視需要與科目性質，以補考或其他相關措施彈性處理，按實際成績計算學期成績，並依學校規定期限內完成評定。

#### 第七章 轉系、轉學、輔系及雙主修

- 第二十九條 本校大學部學生得申請轉系，其辦法另訂之，並報教育部備查。
- 降級轉系者，其在兩系重複修習之年限，不列入轉入學系之最高修業年限併計。本校學生招生簡章中規定入學後不得轉系者、因故請准休學或勒令休學、尚在休學期間內之學生，不得申請轉系。
- 第三十條 因故請求轉學之本校學生，須經學生家長或監護人出具同意書。申請轉學經核准且辦妥離校手續者，得發給轉學證明及成績單。
- 第三十一條 本校大學部學生得申請修讀輔系，其辦法另訂之，並報教育部備查。
- 第三十二條 本校大學部學生得申請修讀雙主修，其辦法另訂之，並報教育部備查。

#### 第八章 休學及復學

- 第三十三條 學生患有傳染病，並經主管機關基於法定傳染病防治需要限制者，應予休學。休學之學生，應於接到通知一星期內，辦理離校手續。
- 學生因故申請休學，得由本校核准一學期或一學年，必要時並得請求延長，但需逐年申請。請准休學之學生，其休學學期內已有之成績概不計算。
- 學期中申請休學之最後期限為學期考試開始前一星期，但有特殊因素或重大事故者，得於學期結束前提出申請，經專案簽請所、系、學位學程主管及教務長核准後得辦理休學。
- 休學累計以二學年為原則且不計入修業年限。休學二學年期滿，因重病或特殊事故等因素無法即時復學得檢附相關證件申請延長休學，經核准後得酌予延長休學期限，但至多以二學年為限。
- 休學期間應徵服兵役者，須檢具徵集令影印本向教務處申請延長休學期限。服役期限不列入休學期限內計算，並得於服役期滿檢附退伍令申請復學。學生因懷孕、分娩或撫育三歲以下子女申請休學者，比照男性學生服兵役休學之規定，休學期間不計休學年限。

自費生休學可依規定辦理退費。

第三十四條 休學學生應於休學屆滿前向教務處辦理復學。逾期未復學者，應予退學。休學生應檢具休學證明書及有關證件申請復學。其因病休學者，應加附區域醫院之康復證明書。

復學時應入原肄業學系(組)、所、相銜接之年級肄業。

學期中途休學者，復學時應入原休學之學年或學期肄業。原肄業學系(組)、所、變更或停辦時，得輔導學生轉至適當學系(組)、所肄業。

## 第九章 退學及開除學籍

第三十五條 學生有下列情形之一者，應予退學：

一、逾期未註冊或休學逾期未復學者。

二、操行成績不及格者。

三、學生修業年限依第二十條規定屆滿延長仍未修足應修之科目與學分者。

四、學期中曠課累計達四十五小時者。

五、違反校規，依學生獎懲辦法規定應予退學者。

六、自動申請退學者。

七、碩博士班研究生修業年限屆滿，而仍未修足應修之科目與學分或未通過學位資格考試者。修業年限依第二十條規定。

在職進修各類學位班退學應依本條文規定辦理。

第三十六條 學生有下列情形之一者，應予開除學籍：

一、新生或轉學生冒用、偽造、假借、變造學經歷證明文件入學者。

二、本校學生獎懲辦法規定應予開除學籍者。

三、其他法令規定應予開除學籍者。

第三十七條 開除學籍者，除通知其家長或監護人外，不發給任何與修業有關之證明文件。於發覺時已在本校畢業者，勒令其繳還本校所發給之畢業證書及其所領受之公費，並撤銷其畢業資格。

第三十八條 依規定應予退學或開除學籍之學生，得依本校學生申訴制度提出申訴。提出申訴者，申訴結果未確定前得繼續在校修讀，退學或開除學籍處分確定後即應離校。

依前項規定經本校另為處分得復學之學生，因特殊事故無法及時復學時，本校應輔導其復學。其復學前已離校者，得准予補辦休學。

第三十九條 學生因故請求退學者，由本校核准後，得發給修業證明書。但其入學資格未經核准者，或應償還公費而未償還者，不發給任何修業證明文件。

## 第十章 成績考查及補考

第四十條 學生成績分為學業及操行兩種。各種成績以採百分記分法為原則，以一百分為滿分，大學部學生以六十分為及格；研究所學生以七十分為及格。學生所修科目學期成績不及格者不得補考，必修科目不及格者應予重修。

第四十一條 本校學生學業成績考查，分下列三種：

一、平時考查

二、期中考試

三、學期考試

(考試辦法另訂之)

第四十二條 學生學業成績之種類、計算方法、等次及試卷保存辦法如下：

一、學業成績種類：

- (一) 平時成績：以平時考查及期中考試之成績，並參酌聽講筆記、作業、讀書札記、參觀報告、研究報告及實驗等成績決定之。
- (二) 學期成績：以平時成績與學期考試成績合併核計。
- (三) 畢業成績：大學部以各學期(含暑修)修習學分數總和除總學分積之和，為其畢業成績。研究所畢業生以學業平均成績與學位考試成績之平均，為其畢業成績。

二、學期平均成績之計算方法如下：

- (一) 以科目之學分數乘該科目成績為學分積。
- (二) 學生所選各科目學分之總合為學分總數。
- (三) 各科目學分積之總和為總學分積。
- (四) 以學分總數除總學分積為學期成績總平均。
- (五) 學期成績總平均之計算，包括不及格、重修成績在內。

三、學生成績採百分記分法並得採等第記分法。

等第記分法與百分記分法之對照表如下列：

等第記分法	百分記分法
甲(A)等	八十分以上
乙(B)等	七十分以上未達八十分
丙(C)等	六十分以上未達七十分
丁(D)等	五十分以上未達六十分
戊(E)等	未達五十分

四、招生入學、轉學考試、及在校生各種考試試卷保存一年為限，以備查考或備主管教育行政機關調閱。

第四十三條 操行成績考查辦法另訂之。

第四十四條 學生各科成績經繳交教務處後，如有計算錯誤須經任課教師簽報教務長核准，始得更改。

第四十五條 學生成績之登錄以選課確認單或校務行政系統選課資料所載為憑。未選之科目縱有成績亦不予採認；已選之科目無成績則以零分計算。

第四十六條 學生無故缺考，該次考試成績以零分計算；如係公假、喪假或重病住院不能參與各種考試，經請假核准者准予補考，補考成績按實得成績給分。

第四十七條 學生各種成績有小數點者，按四捨五入計算；學期總平均成績及畢業成績，均保留至小數點後二位計算。

第四十八條 凡屬規定全年修習之科目祇修讀一學期或僅有一學期之成績及格者，均不計學分。

第四十九條 學生於考試時有作弊行為者，一經查出，除該科該次考試以零分計算外，並視情節輕重依據學生獎懲辦法予以適當處分。

## 第十一章 實習、畢(結)業

第五十條 應屆畢(結)業年級缺修學分，若於延長修業年限內修畢者，准予畢業。

第五十一條 本校各學系(學位學程)之學生，在規定修業期限內完成下列事項後，由本校依學位授予法之規定授予學士學位，並發給學士學位證書：

- 一、修滿規定之應修科目與學分且成績及格。
- 二、通過本校基本能力評核辦法之規定，其辦法另訂之。
- 三、完成所屬學系(學位學程)之畢業相關規定。

修習師資職前教育課程者，其教師資格之檢定及教育實習事宜，依師資培育法

及其相關法規辦理。

第五十二條 加修雙主修學士班學生，修滿原屬學系及雙主修學系應修科目學分後，其授予學士學位證書加註雙主修學位名稱。

第五十三條 各研究所研究生於規定修業期限內修畢應修科目及學分，並完成學位論文經口試通過者，授予碩士、博士學位。

碩、博士班學生通過碩、博士學位考試，但尚未修畢教育學程得申請延長修讀年限，惟仍應符合大學法修讀年限規定。

已授予之學位，如發現論文、創作、展演或書面報告、技術報告有抄襲或舞弊情事，經調查屬實者，應予撤銷，並追繳其已發之學位證書；其有違反其他法令者，並應依相關法令處理。

## 第十二章 更改姓名、年齡

第五十四條 學生姓名及出生年、月、日均以身分證所載者為準。入學資格證件所載與身分證所載不符者，應即更正。

第五十五條 在校學生及畢（肄）業校友申請更改姓名或出生年、月、日，規定如下：

- 一、如係原畢業學校學歷證件錯誤者，應檢具國民身分證影印本，連同學歷證件逕向原畢業學校申請更正；再檢附更正後之證件，向本校教務處申請更改。
- 二、如係戶籍登記錯誤者，應先向戶籍機關申請更正，再持更正後之身分證向教務處申請更正學籍記載。

## 第十三章 附則

第五十六條 本校學生獎懲辦法、公自費及助學金實施辦法、學生暑期修課要點、學生校際選課要點、學生出國有關學業及學籍處理要點、外國學生入學辦法等另訂之，並報教育部備查。

第五十七條 本學則經本校校務會議通過後公告施行，並報請教育部備查；修正時亦同。

本規章負責單位：教務處

## 捌、國立屏東教育大學中國語文學系迎曦獎學金實施要點

本系獎學金審核小組會議通過(99.10.07)

99 學年度第 1 學期第 2 次系務會議通過(99.10.15)

法規委員會第 99-1-4 次修正通過(99.11.4)

99 學年度第 1 學期第 3 次系務會議通過(99.11.26)

101 學年度第 1 學期第 5 次系務會議通過(101.11.22)

- 一、 為鼓勵學生敦品勵學，奮發向上，特訂定中國語文學系(以下簡稱本學系)「迎曦獎學金實施要點」(以下簡稱「本要點」)。
- 二、 獎學金由本學系教師共同籌募及各界捐款支應。
- 三、 申請資格
  - (一) 凡就讀本學系學士班之學生，前一學年學業平均成績及操行成績均達 85 分以上者。
  - (二) 凡就讀本學系碩士班之學生，前一學年學業平均成績及操行成績均達 88 分以上者。
- 四、 申請與審核手續
  - (一) 每學年註冊開學後一個月內向本學系提出申請
  - (二) 檢具文件
    1. 申請表。
    2. 本校前學年成績單。
    3. 自傳(自我檢視學習成效，未來學習計畫)。
    4. 學術成果(碩士班檢附)。
  - (三) 經本學系主任擔任獎學金審核小組召集人開會討論後，決定本獎學金頒發人選，獎學金審核小組由本學系課程委員會委員擔任。
- 五、 獎學金頒發，大學部每學年四名，每名三千元；碩士班每年兩名，每名五千元，依照行政作業簽核後，撥入受獎學生帳戶，並擇期舉行公開頒獎儀式。
- 六、 本要點經系務會議通過，陳請校長核定後公布實施，修正時亦同。



國立屏東教育大學中國語文學系 學年度迎曦獎學金申請表

申 請 人		系 級		出 生 日 期	
身 份 證 字 號		聯 絡 電 話			
通 訊 地 址					
戶 籍 地 址					
銀 行 或 郵 局 帳 號	銀行代號：		帳號：		
	郵局局號：		帳號：		
前 學 年 學 業 總 平 均 成 績		操 行 成 績			
檢 具 文 件	(請勾選並依序裝訂後，於開學後1個月內送至系辦公室) 一、 <input type="checkbox"/> 申請表。 二、 <input type="checkbox"/> 前學年成績單(至註冊組申請)。 三、 <input type="checkbox"/> 自傳(自我檢視學習成效，未來學習計畫)。 四、 <input type="checkbox"/> 學術成果(碩士班檢附)。 <div style="text-align: right;">簽章_____</div>				
審 核 結 果	一、 <input type="checkbox"/> 通過。 二、 <input type="checkbox"/> 未通過。				
收 件 日 期	年 月 日				

## 玖、國立屏東教育大學中國語文學系迎曦朗誦社設置要點

99 學年度第 1 學期第 5 次系務會議修正通過(100.01.14)

99 學年度第 2 學期第 1 次院務會議通過(100.03.28)

### 一、設立宗旨

為深化語文教育，推廣朗誦藝術，提昇藝文涵養，促進文化交流，成立「迎曦朗誦社」，並訂定「迎曦朗誦社設置要點」（以下簡稱本要點）。

### 二、參與成員

- (一)本系教師為當然社員。
- (二)以本系學生為主，限四十名。
- (三)每學期開學二週內至系辦公室報名，或由本系教師推薦。

### 三、本社組織

- (一)置社長一人，綜理社務，由社員互選之，任期一年，連選得連任；社長以下設副社長、文書、宣傳、總務、攝影各一人，由社長就社員中選任之，協助社長推行社務。
- (二)系主任得視需要聘請本系教師或校外專家學者擔任指導教師。

### 四、活動內容

基礎課程、實務演練並重，從發音標準、文本鑑賞、聲情表達到舞台效果，以渲染詩文朗誦情境，增進整體朗誦美感。

### 五、活動項目

- (一)為精進朗誦藝術技巧，定期或不定期舉辦展演活動。
- (二)為促進國內外學校與機關團體之交流，得應邀展演與競賽。
- (三)由社長召開社員大會，擬定年度活動實施計劃，於學年度開學一個月內送系主任備查。

### 六、經費來源

- (一)社員繳交社費，每學期教師每人500元，學生每人100元，以支付經常性開銷。
- (二)教師指導費或國內外展演、競賽所需經費，得視實際活動與預算情形，由本系酌予補助或向學校專案簽核。

七、本要點經系務會議通過後，經院務會議核備、校長同意後實施，修正時亦同。

## 國立屏東教育大學學生修讀輔系辦法

教育部 85.05.03 台〈八五〉師（二）字第 85028476 號函核准  
教育部 90.05.09 台〈九〇〉師（二）字第 90058411 號函核備  
教育部 94.02.01 台中（二）字第 0940015470 號函核備  
94.09.08 本校 94 學年度第 1 學期第二次行政會議通過更名  
98.01.08 本校 97 學年度第 1 學期第 2 次教務會議通過  
98.09.02 本校 98 學年度第 1 學期第 2 次臨時教務會議通過  
民國 100 年 8 月 11 日教育部臺高（二）字第 1000134284 號函同意備查

- 第一條 本辦法依大學法第二十八條及其施行細則第二十五條、本校學則第三十一條之規定訂定之。
- 第二條 選修輔系之課程至少應修習該學系專門科目二十學分。  
非師資培育學生選修師資培育學系課程，其所修學分不予採認為師資職前教育課程（含教育專業課程及教育實習課程）。但經本校甄選通過取得相同師資類科師資生資格後，其課程學分抵免採計，依本校「國民小學、幼稚園及特殊教育教師教育學程修習辦法」辦理。
- 第三條 各學系得互為輔系，輔系學分應在主系規定最低畢業學分數以外加修之；有關輔系科目學分與學生遴選作業要點由各相關學系另訂之。
- 第四條 各學系學生得自二年級起選定輔系。學生申請選修輔系應於每年三月向原肄業學系提出申請，其前一學期學業成績平均需在八十分以上，由系主任審查，並經所選輔系遴選及教務長核定。
- 第五條 選修輔系之課程不得與主系課程相同；輔系課程應視為學生之選修科目，如未取得輔系資格者，所修學分得併入畢業學分計算。
- 第六條 選修輔系學生，其每學期學業成績，以主系及輔系課程與學分合併計算，並依照本校學則有關規定辦理。  
輔系課程得於暑假開課，所修學分及成績，依本校暑期修課要點計算。
- 第七條 學生修習輔系課程於規定修業年限內需另行開班，每班名額以二十五人至五十人為原則，超過五十人者得分班上課。  
學生所修輔系課程應繳交學分費。因修習輔系而延長修業年限，其修習學分在九學分以下者，應繳交學分費，在十學分以上者，應繳交全額學雜費。
- 第八條 學生修習輔系未能於規定修業年限內修滿輔系應修科目學分者，其延長修業年限至多二年；但其延長之年限應併入大學法及其施行細則所訂延長修業年限內計算。
- 第九條 凡修滿輔系規定之科目與學分成績及格者，其畢業名冊、歷年成績表及畢業證書應加註輔系名稱。
- 第十條 本辦法經教務會議通過，陳請校長核定後公告施行，並報教育部備查，修正時亦同。

## 國立屏東教育大學學生轉系申請辦法

民國 77 年 5 月 5 日本學院第 19 次行政會議通過

民國 80 年 8 月 9 日本學院第一次行政會議名稱修正通過

民國 84 年 11 月 2 日本校第 71 次行政會議修正通過

民國 95 年 01 月 11 日本校第 94 學年度第 1 學期第三次教務會議修正通過

民國 100 年 04 月 28 日本校第 99 學年度第 2 學期第 2 次教務會議修正通過  
教育部 100 年 5 月 23 日台高(二)字第 1000086804 號函備查

民國 100 年 06 月 09 日本校第 99 學年度第 2 學期第 4 次教務會議修正通過  
教育部 100 年 7 月 7 日台高(二)字第 1000116591 號函備查

- 第一條 本校為便於學生因志趣不合必須轉系特訂定本辦法。
- 第二條 本校學生轉系依本校學則辦理之。
- 第三條 凡欲申請轉系之學生應於行事曆所規定之時間內，向教務處承辦單位領取表件辦理轉系手續。
- 第四條 凡逾期未能辦理申請轉系手續者，不論任何理由均不得補行辦理。
- 第五條 本校學生於第二學年開始以前得申請轉系，其於第三學年開始以前申請者，可轉入性質相近學系三年級或性質不同學系二年級肄業，其因特殊原因於第四學年開始以前申請者，可轉入性質相近學系三年級肄業。凡申請轉系之學生，其一年級通識課程必修科目及有關擬轉入學系之主要科目必須完全及格。延長修業年限或休學期間者，不得申請轉系。
- 第六條 學生申請轉系須填寫申請書及繳交歷年成績單，並經各相關學系（學位學程）主任及教務長之核准。但申請轉系學生未成年者須經家長或監護人之同意。
- 第七條 學生轉系以一次為限，其經核准轉系者，不得請求再轉他系或回復原系。申請手續辦妥後而尚未核定者得請求撤銷。
- 第八條 轉系學生須完成轉入學系規定之畢結業條件方得畢業。
- 第九條 各學系轉系資格已評審完竣，轉系合格學生名單除公告外並個別通知。
- 第十條 轉學位學程者亦比照本辦法規定辦理。
- 第十一條 本辦法未盡事宜，悉依其他有關法令之規定辦理。
- 第十二條 本辦法經教務會議通過，陳請校長核定後公告施行，並報教育部備查，修正時亦同。

## 國立屏東教育大學學生修習教育學程甄選要點

- 90.05.23本校89學年度第2學期第2次教務會議通過
- 91.12.26本校91學年度第1學期第2次教務會議修正通過  
教育部92.01.24台中(二)字第0920001646號函備查
- 93.11.18本校93學年度第1學期第2次教務會議修正通過  
教育部94.02.14台中(二)字第0940015499號函備查
- 94.09.08本校94學年度第1學期第2次行政會議通過更名
- 95.02.13本校94學年度第2學期第1次教務會議修正通過
- 95.10.24本校95學年度第1學期第2次教務會議修正通過  
教育部95.12.12台中(二)字第0950186316號函同意備查
- 96.06.14本校95學年度第2學期第2次課程委員暨教務會議修正通過  
教育部96.07.05台中(二)字第0960103122號函同意備查
- 96.10.11本校96學年度第1學期第1次課程委員暨教務會議修正通過
- 97.01.10本校96學年度第1學期第2次課程委員會暨教務會議修正通過
- 97.10.16本校97學年度第1學期第1次課程委員會暨教務會議修正通過
- 98.07.06本校97學年度第2學期第2次教務會議修正通過  
教育部98.08.04台中(二)字第0980132837號函同意備查第3點及第5點
- 98.08.18本校98學年度第1學期第1次臨時教務會議修正通過  
教育部98.09.04台中(二)字第0980152946號函同意備查第4點及第5點
- 99.6.18本校98學年度第2學期第3次教務會議修正通過第3點
- 102.4.11本校101學年度第1學期第1次教務會議修正通過  
教育部102.4.23臺教師(二)字第1020060866號函同意備查

- 一、本校為妥善辦理教育學程甄選事宜，特依據師資培育法、大學設立師資培育中心辦法及本校教育學程修習辦法之相關規定，訂定本要點。
- 二、本校師資培育中心(以下簡稱本中心)為規劃教育學程甄選(以下簡稱甄選)原則、訂定錄取標準、審議甄選簡章與錄取名單等及督導相關業務，特設置教育學程委員會(以下簡稱本委員會)，其定位、組織、職掌與開會方式等另訂定要點規範之。
- 三、本校經教育部核准開設國民小學、幼兒(稚)園及特殊教育學校(班)師資類科教育學程(以下簡稱本學程)，各學年度甄選班級數及人數依教育部核定師資培育名額為準，甄選作業、日程及應繳交表件等，由本中心明定於甄選簡章公告週知。
- 四、本校大學部二年級以上及碩、博士班在校生經甄選通過後得修習本學程，大學部及研究所學生申請甄選皆於每學年度第二學期同時辦理，所有學生應依簡章規定之日程提出申請，逾期申請者不予受理。
- 五、甄選修習教育學程之學生，依下列方式及程序辦理，申請資格及繳交資料等另於各學年度甄選簡章明定：
  - (一)申請資格：
    1. 本校大學部一年級以上在校學生，前一學期之學業成績平均在該班前百分之六十且操行成績達八十分以上(如前一學期因參與本校交流學生而無學業成績班排名者，則學業成績以參與交流學生前一學期成績為準且操行成績仍須

達八十分以上)。

2. 研究所碩士班、博士班在校學生前一學期之學業成績平均八十分以上且操行成績達八十分以上。
3. 大學部一年級學生得申請參加甄選，如一年級下學期通過甄選而未能於當年度具備大學二年級之在校生身分者，應取消其錄取資格，缺額得以備取生遞補至甄選辦理次學期加退選課結束前為止。
4. 應屆畢業生已修滿主修系(所)畢業學分，但未通過甄選者，不得以等待參加甄選為由申請延緩畢業。

(二)甄選程序：

1. 符合甄選資格之學生應於規定期限內參加性向測驗或生涯興趣量表，測驗時間地點另行公告，未參加者，不予錄取，測驗結果提供本委員會參考。
2. 甄選分兩階段進行：
  - (1)第一階段：資格審查及筆試。資格審查通過者始可參加筆試，筆試科目為教育概論(含教育學理論及教育時事等)。
  - (2)第二階段：複試。複試方式為面試，包括人格特質、興趣與能力以及教育理念及教育相關議題等問答。

(三)成績計算：筆試成績占甄選總成績之百分之六十，複試成績占甄選總成績之百分之四十。

(四)錄取方式：

1. 依據教育部核定名額，按甄選成績總分高低順序擇優錄取；總分相同時，依序以筆試、面試成績高低擇優錄取。
2. 原住民族籍學生參加甄選(含大學部及研究所學生)，得按一般錄取標準降低甄選總分百分之二十五，其名額採外加方式，每班最多三人。考試成績未經降低錄取分數已達一般錄取標準者，不占上開外加名額。
3. 未達錄取標準得不足額錄取。
4. 甄選成績如有任一階段或任一科缺考或零分者，不予錄取。

(五)為獎勵本校具特殊才藝或資賦優異學生參加教育學程甄選，其甄選規定如下：

1. 本校學生參加全國性或國際性競賽獲個人或團體前三名者，經本委員會審核通過後，得不受甄選之學業成績門檻限制(但仍應符合操行標準)申請甄選，並得降低錄取標準。
2. 前目規定之降低錄取標準錄取名額不得超過本學程該學年度核定師資生名

額之百分之三，且錄取標準以降低甄選總分之百分之二十五內規劃。學生甄選成績未經降低錄取標準已達一般錄取標準者，則依規定以一般生甄選方式錄取。

3. 特殊才藝或資賦優異採計之競賽細項、繳交資料、每學年度名額數及錄取標準等，由本委員會審議通過後於各學年度簡章載明，申請學生應依簡章按期限繳交相關資料。學生未達降低後錄取標準則以不足額錄取，該名額流用至相同師資類科教育學程。

六、本委員會應於甄選榜示前決定最低錄取標準，並得酌列備取生若干名。正取生報到後，如有正取生未報到或放棄之缺額得以本次甄選備取生遞補至甄選辦理次學期加退選課結束為止。

甄選錄取名單經本委員會審議通過、陳請校長核定後公告之。通過甄選經錄取者，須於公告報到期間完成報到手續，逾期未報到者以放棄論。

教育部核定師資培育名額不得跨學年度(屆)甄選使用及遞補。

七、學生申請甄選限單一師資類科，且通過甄選錄取者，不得再行變更。

八、本要點未盡事宜，悉依師資培育法等相關法規規定、本校學生修習教育學程辦法等規定及教育部相關函示辦理。

九、本要點經教務會議審議通過，陳請校長核定後公告實施，並應報請教育部備查，修正時亦同。

**本規章負責單位：師資培育中心**

## 國立屏東教育大學暑期修課要點

民國 90 年 5 月 2 日 89 學年度第 2 學期第 2 次教務會議通過  
民國 90 年 7 月 28 日 教育部台(九〇)師(二)字第 90103926 號函備查  
民國 91 年 5 月 1 日 90 學年度第 2 學期第 3 次教務會議修正通過  
民國 94 年 9 月 8 日 本校第 2 次行政會議通過更名  
民國 101 年 2 月 10 日 教育部臺高(二)字第 1010022944 號函備查

- 一、本校各系所利用暑期開班授課，應依本要點辦理。
- 二、本校學生有下列情形之一者，得利用暑期開班授課：
  - (一)修習輔系或教育學程。
  - (二)轉系需補修轉入系別科目者。
  - (三)在學期中開課有困難，科目經簽請校長核准者。
  - (四)重修科目者。
- 三、申請日期：每學年下學期約四月依公告日期辦理。
- 四、開課及學分限制：
  - (一)每年四月份期間受理各學系、所申請開課，經校長核定後公布。
  - (二)學生欲修課者須經開課系所主管同意。
  - (三)開設科目由所系聘定老師擔任。
  - (四)大學部以二十五人、研究所以五人為開班原則。
  - (五)每一學分每週上課二小時，為期九週。
  - (六)每次暑假修習最多不得超過十學分。
- 五、學生暑期選課，應按規定繳納學分費。
- 六、教師授課鐘點費，除情形特殊經專案核准外，應依夜間兼任教師鐘點費支給標準發給。
- 七、學生暑期選課成績考查規定如下：
  - (一)學生成績考查，應依本校學則規定辦理。
  - (二)暑期所修學分及成績，併計為畢業學分及成績，並登記於歷年成績表內，但不列入學期內成績計算。
- 八、本要點經教務會議通過，陳請校長核定後公布實施，並報教育部備查，修正時亦同。

本規章負責單位：教務處課務組



## 國立屏東教育大學校際選課要點

民國 90 年 4 月 12 日本校 89 學年度第 2 學期第 1 次教務會議通過

民國 94 年 9 月 8 日本校第 2 次行政會議通過更名

民國 101 年 1 月 11 日本校 100 學年度第 1 學期第 1 次臨時教務會議通過

民國 101 年 2 月 8 日教育部臺高(二)字第 1010021145 號函備查

- 一、本要點依據大學法第二十八條暨其施行細則第二十五條，以及本校相關規定訂定之。
- 二、本校為促進校際合作與配合多元化之教學與學習，充分發揮教師資源與教學設備，便利校際交流與學生選修他校開設之課程，特訂定本要點。
- 三、校際選修課程以本校未開設之性質相似科目為原則。
- 四、校際選課學生每學期修習他校學分數，以學生該學期所修之總學分數上限三分之一為原則，向各學系、所提出申請會同教務處核可後得以進行校際選課。
- 五、校際選修，以互惠為原則，依學生所屬學校及選課相關學校之規定辦理。
- 六、學生校際選課所需之學分費及其他相關費用，依所選課學校之相關規定辦理。
- 七、本校接受他校學生選課之考核，應於每學期期末考試結束後二週，須將校際選修之學生成績單寄發原肄業學校。
- 八、校際選課之學生成績考核，仍應依照本校學則有關規定辦理。
- 九、選修本校課程之學生，必須遵守本校有關規章。
- 十、校際選課，經雙方學校同意後實施。
- 十一、本要點經教務會議通過，陳請校長核定後公布實施，並報教育部備查，修正時亦同。

本規章負責單位：教務處課務組

## 國立屏東教育大學大學部學生修讀雙主修辦法

94.03.31.93 學年度第二學期第二次教務會議通過  
94.04.25 教育部台中(二)字第0940048322號函同意備查  
95.10.24 95學年度第一學期第二次教務會議通過  
95.11.17 教育部台中(二)字第0950170308號函同意備查  
96.1.17 95學年度第1學期第2次課程委員會議暨第3次教務會議通過  
98.01.08 本校第97學年度第1學期第2次教務會議通過  
98.09.02 本校98學年度第1學期第2次臨時教務會議通過  
100年8月11日教育部臺高(二)字第1000134284號函同意備查

- 第一條 本辦法依據大學法第二十八條及其施行細則第二十五條、學位授予法第四條及本校學則第三十二條訂定之。
- 第二條 本校各學系大學部學生，其前一學期學業成績須達八十分以上或成績名次在該班學生人數前百分之十以內，得自二年級起至四年級(不包括延長修業年限)，申請加修雙主修者以核准一學系為限。  
學生選定雙主修後不得要求改選；但轉系生得因轉系而申請改選原學系為雙主修。
- 第三條 學生申請修讀雙主修，應於教務處公告期間向本學系提出申請，由系主任審查，並經加修學系遴選通過後，由教務處彙整簽請教務長核定。
- 第四條 修讀雙主修之學生，應修滿本學系規定之畢業應修科目及學分，及加修學系規定之專業科目及學分，含全部必修科目且至少四十學分以上，始可取得雙主修畢業資格。  
非師資培育學生選修師資培育學系課程，其所修學分不予採認為師資職前教育課程(含教育專業課程及教育實習課程)。但經本校甄選通過取得相同師資類科師資生資格後，其課程學分抵免採計，依本校「國民小學、幼稚園及特殊教育教師教育學程修習辦法」辦理。
- 第五條 修讀雙主修之學生，每學期所修本學系與加修學系之課程與成績應合併計算；其選課與成績，應依照本校學則及有關規定辦理。
- 第六條 修讀雙主修之學生，已符合本系應屆畢業資格，但未能修畢加修學系規定之科目與學分者，得向教務處提出申請放棄修讀雙主修資格。
- 第七條 放棄修讀雙主修資格者，其已修習及格之加修學系科目學分是否採計為本學系選修學分，應經本學系系主任認定。

- 第八條 放棄修讀雙主修資格者，其已修及格之科目與學分如已達輔系規定，得向教務處申請核給輔系資格。
- 前項核給輔系資格者，已採計為輔系之學分，不得重複採計為本學系應修畢業學分。
- 第九條 修讀雙主修之學生，經延長修業年限二年屆滿，已修畢本學系之應修科目與學分，而未修畢加修學系應修科目與學分者，得再延長修業年限一學年，若仍未能修畢加修學系應修科目與學分者，則以本學系資格畢業。
- 第十條 修讀雙主修之學生，於延長修業年限期間，不及格學分數達退學規定者，若已修畢本學系應修畢業學分，則取消其修讀雙主修資格，以本學系資格畢業。
- 第十一條 修習雙主修課程，應另外依加修學系所屬類別繳交學分費，並得選修暑期課程。若因修讀雙主修而延長修業年限，其學期修習學分數在九學分以下（含九學分）者，應繳交學分費，在十學分以上者應繳交全額學雜費。
- 第十二條 修讀雙主修學生，如涉及教師資格取得相關事宜，須依師資培育法等相關法令規定辦理。
- 第十三條 修讀雙主修者，須同時完成畢業條件後，方得授予學位。
- 第十四條 修讀雙主修學生，修畢加修學系規定之科目與學分，成績及格取得雙主修畢業資格者，其授予學位名冊、學位證書（含證明書）、歷年成績表等應加註雙主修名稱。
- 第十五條 本辦法如有未規定事宜，悉依本校學則及有關法令之規定辦理。
- 第十六條 本辦法經教務會議通過，陳請校長核定後公告施行，並報教育部備查，修正時亦同。

## 國立屏東教育大學中國語文學系

### 大學部學生預先修讀碩士班課程甄選作業要點

民國 100 年 6 月 9 日 99 學年度第 2 學期第 4 次教務會議通過  
民國 100 年 7 月 6 日 99 學年度第 2 學期第 5 次教務會議修正通過  
101.01.11 本校 100 學年度第 1 學期臨時教務會議通過

- 一、為鼓勵本校大學部優秀學生繼續留在本系就讀碩士班，為期達到連續學習之效果及縮短作業年限，特依本校「大學部學生預先修讀碩士班課程辦法」第三條之規定訂定本系作業要點。
- 二、有關學生預先修讀本系碩士班課程，除應依本校學生預先修讀碩士班課程辦法規定外，並依本作業要點處理之。
- 三、本系每年甄選預先修讀碩士班課程學生名額不超過每系所當學年度招生名額二分之一為限，得不足額錄取，由系主任召集相關教師組成甄選小組，進行書面資料審查。
- 四、凡預先修讀本系碩士班課程學生，修業滿五個學期且最近三學期學業成績平均均達八十五分以上；若以本系為輔系之他系學生，亦需輔系平均成績八十五分以上。
- 五、學生申請時需繳交成績單。
- 六、修習之課程與學分數，應依本系碩士班所開設之課程學分修讀。
- 七、本作業要點經系務會議、院務會議及教務會議通過，陳請校長核定後公布實施，修正時亦同。

本規章負責單位：中國語文學系

## 國立屏東教育大學學生申請停修課程辦法

95.10.24 本校 95 學年度第 1 學期第 2 次教務會議通過  
民國 98 年 10 月 16 日 98 學年度第 1 學期第 2 次教務會議通過修正第四條  
100.10.06 本校第 100 學年度第 1 學期第 2 次教務會議修正通過

- 第一條 本校為顧及學生於學期中發生特殊情況，致當學期部份課程無法繼續修習，特訂定停修課程辦法。
- 第二條 學生申請停修課程，應填妥停修課程申請書，經授課教師、導師和系（所）主管之同意，並將停修申請書送交教務處課務組辦理。
- 第三條 學生申請停修課程，應於本校行事曆第十三週至十四週內辦理完畢，暑期課程停修於第七週辦理，逾期不予受理。課程停修前之缺曠課時數仍計入該學期總缺曠課時數，若達扣考標準者，以扣考計，不得申請該課程之停修。
- 第四條 申請停修課程每學期以一科為限，且於扣除停修之學分數後，總修習學分數不得低於學則規定之最低學分數。但情況特殊檢附證明文件經任課教師、就讀學系（所）主任（所長）及教務長核准者，不在此限。唯修業年限最後一年及延長修業年限學生停修後至少仍應修習一個科目。
- 第五條 停修課程仍須登載於該學期成績單及歷年成績表，於成績欄註明「停修」。停修課程之學分數不計入該學期修習學分總數。
- 第六條 依規定應繳交學分費（學分學雜費）之課程停修後，其學分費（學分學雜費）已繳交者不予退費，未繳交者仍應補繳。
- 第七條 本辦法如有未盡事宜，依本校學則暨相關規定辦理。
- 第八條 本辦法經教務會議通過，陳請校長核定後公布實施，修正時亦同。

本規章負責單位：教務處課務組

## 國立屏東教育大學陳哲男校友文學獎徵文辦法

民國 100 年 1 月 20 日本校第 54 次擴大行政會議通過

- 第一條 為表彰陳哲男校友之捐助，以鼓勵本校學生文學創作，特訂定陳哲男校友文學獎徵文辦法(以下簡稱本辦法)。
- 第二條 本辦法之徵文分散文、小說、新詩三類。
- 第三條 本辦法之獎項視稿件之質量，各類約錄取一至三名，佳作若干名。得獎者除各頒發獎狀一紙外，第一名獎金四千元，第二名獎金二千五百元，第三名獎金一千五百元，佳作獎金一千元。
- 第四條 本辦法之徵文訂於每年六月初公布，同年十月十日截止收件，校慶當天頒獎。  
得獎作品得由本校印成作品集發行。
- 第五條 參與本辦法之徵文，所送各類稿件須符合下列之規定：
- 一、散文類之作品須三篇以上或字數三千字以上。
  - 二、小說類之作品須兩篇以上或五千字以上。
  - 三、新詩類之作品須五首以上或五十行以上。
- 第六條 投稿注意事項：
- 一、以每個類別一件為限，且不接受翻譯稿件。
  - 二、稿件須以電腦繕打列印，得獎作品須另繳交電子檔，俾利編印作品集。
  - 三、稿件一式三份須裝訂整齊，連同作者資料表一份於收件截止前送通識教育中心。
  - 四、來稿請自行留底，無論是否入選概不退稿。
  - 五、稿件以未發表之創作為限，若有抄襲或已發表及曾獲獎之作品請勿投稿，違反前述規定而獲獎者將追回所頒發之獎金與獎狀。
- 第七條 本辦法經行政會議通過，陳請校長核定後公布實施，修正時亦同。

本規章負責單位：通識教育中心

## 國立屏東教育大學博雅叢書閱讀心得徵文辦法

78.11.2 本校 78 學年度第一學期院務會議修正通過  
80.08.09 本學院第一次行政會議名稱修正通過  
84.10.19 本校第七十次行政會議修正通過  
87.01.15 本校第 101 次擴大行政會議修正通過  
94.9.8 本校第 2 次行政會議通過更名  
96.06.14 本校九十五學年度第二學期第二次課程委員會暨教務會議修正通過  
97.01.10 本校九十六學年度第一學期第二次課程委員會暨教務會議修正通過  
100.04.28 本校本校九十九學年度第二學期第二次教務會議修正通過  
102.06.20 本校第 79 次行政會議修正通過

- 第一條 目的：為提升本校學生人文精神，強化通識素養，增進閱讀寫作能力，並養成良好讀書風氣起見，特訂定本辦法。
- 第二條 對象：本校學生（以大一學生為主）。
- 第三條 題材範圍：本校選定之「博雅叢書」。
- 第四條 文稿規格：  
一、體例—須包含書訊、內容摘要、心得等。  
二、字數—2,000 字至 3,500 字（心得不得少於 1,500 字）。  
三、格式—以 Microsoft Word A4 大小直式橫書繕打，標題 14 號字、內文字體 12 號字、新細明體、黑色字，標點符號請採用全形，行距為固定行高 20pt。
- 第五條 收件日期：每學年一次，於每年十二月三十一日截稿，作品請送交通識教育中心。
- 第六條 本徵文之評審，由通識教育中心簽請中國語文學系推薦，並陳請校長擇定教師擔任審閱委員評定之。
- 第七條 獎勵：優等獎金三千元，甲等獎金二千元，佳作獎金一千元，另各頒獎狀乙紙，各等級得獎之名額，視作品水準而定，優良作品將彙集出版，以供觀摩。
- 第八條 注意事項：  
一、來稿請填寫「博雅叢書閱讀心得徵文比賽作者資料表」。  
二、作品內容不得書寫或印有作者姓名及任何記號。  
三、參選作品限未經發表或出版者，且須為本人創作，切勿發生侵害第三人著作權利之情事，如有抄襲、重製或侵權等情形發生，除取消得獎資格、追回獎金外，法律責任由投稿者負擔。  
四、參選作品一式四份，請自留底稿，無論是否獲獎，一律不退稿。
- 第九條 本辦法經教務會議通過，陳請校長核定後施行，修正時亦同。

本規章負責單位：通識教育中心

## 行政院國家科學委員會補助大專學生研究計畫作業要點

101.12.26 臺會綜二字第 1010083742A 號函公告

- 一、行政院國家科學委員會（以下簡稱本會）為提早培育儲備基礎科學、應用科學、人文社會科學之優秀研究人才，鼓勵公私立大專院校學生執行研究計畫，俾儘早接受研究訓練，體驗研究活動、學習研究方法，並加強實驗、實作之能力，特訂定本要點。
- 二、申請機構為指導教授任職之下列機構：
  - （一）公私立大專院校及公立研究機構。
  - （二）經本會認可之財團法人學術研究機構。
- 三、申請資格：
  - （一）學生：

已獲得指導教授承諾指導研究，學業成績優良，且申請時須具備下列資格之一者：

    - 1.公私立大學院校二年級（含學士後醫學系一年級、科技大學或技術學院二年制一年級）以上在學學生。但不得為碩士班及博士班研究生。
    - 2.公私立專科學校五專制三年級以上或二專制一年級以上在學學生。
  - （二）指導教授：
    - 1.符合本會專題研究計畫主持人資格，且願意提供研究設備（含儀器設備及圖書設備等）指導學生從事研究工作者。但曾指導學生執行本項研究計畫而未繳交研究成果報告者，不得擔任指導教授。
    - 2.指導教授每年度以指導二位學生為限。

同一件計畫僅限一位學生提出申請，每位學生同一年度以申請一件計畫為限。學生曾執行研究計畫未繳交研究成果報告者，不得再次提出申請。
- 四、申請期限：

申請機構應依本會規定之期限提出申請，逾期不予受理。
- 五、研究期間：

自每年七月一日至次年二月底止，計八個月。
- 六、研究計畫範圍：

學生自發性研究構想之嘗試性題目，但必須與指導教授專長相符。
- 七、申請方式：

學生及指導教授應至本會網站線上製作下列文件，由申請機構彙整並造具申請名冊一式二份函送本會申請；文件不全或不符合規定者，不予受理：

  - （一）大專學生研究計畫申請書。
  - （二）指導教授初評意見表。



(三) 指導教授個人資料表 (含近五年著作目錄)。

(四) 學生歷年成績證明。

#### 八、補助經費項目：

(一) 研究助學金：每位學生每月新臺幣四千元，八個月計新臺幣三萬二千元。

(二) 耗材、物品、圖書及雜項費用：與研究計畫直接有關之其他費用，每一計畫最高以補助新臺幣一萬五千元為限。

#### 九、審查：

(一) 審查方式：由本會相關學術處進行審查，並決定通過補助之研究計畫件數、金額及研究創作獎獲獎人名單。

(二) 審查作業期間：

1. 研究計畫：自申請案截止收件之次日起三個月內完成，並核定公布；必要時，得予延長。

2. 大專學生研究創作獎：自研究成果報告繳交截止收件之次日起四個月內完成，並核定公布。

十、研究計畫經本會核定補助後，除特殊情形報經本會同意者外，申請機構、指導教授、學生、經費及執行期限等均不得變更。

十一、研究計畫經核定補助後，學生或指導教授於研究期間如不具備第三點要件或無法從事研究時，申請機構應辦理下列事項：

(一) 學生因畢業、退學等致不具大專學生資格，或休學，或無法從事研究之事實等情形，申請機構應以書面通知本會辦理註銷或中止計畫。

(二) 指導教授因辭職或轉任等原因離開申請機構，或無法從事指導學生研究之事實，申請機構應以書面通知本會辦理註銷、中止計畫或變更計畫指導教授或移轉申請機構。

註銷、中止計畫須依相關規定辦理繳回或追繳研究計畫補助款等事宜。

十二、學生於執行本項研究計畫期間，不得再支領本會補助專題研究計畫之大專學生研究助學金。

十三、繳交研究成果報告：

學生應於計畫執行期滿後一個月內，至本會網站線上繳交研究成果報告，且於繳交報告時，須經指導教授確認，逾期繳交者，不列入研究創作獎之評獎對象。研究成果報告，除涉及專利、其他智慧財產權外，得供立即公開查詢。

十四、獎助：

研究成果報告經審查後評定為成績優良而有創意者，由本會頒發研究創作獎。

(一) 獲獎人數每年以一百名為限。

(二) 獲獎學生由本會頒發獎金新臺幣二萬元及獎狀一紙，並頒發獎牌一座予其指導教授，以資表揚。

- 十五、申請機構應依本會補助專題研究計畫作業要點規定辦理研究計畫之撥款及結報事宜，但無須辦理簽約。
- 十六、申請機構未依規定期限辦理經費結報或繳交研究成果報告，經本會催辦仍未完成結案者，本會即追繳該計畫補助經費或於申請機構下期計畫撥款項內將未結案之補助經費扣除。經費結報或研究成果報告不合規定，經本會限期改正，屆期不改正者，亦同。
- 十七、其他應注意事項：
- (一) 申請機構應確實審查學生及指導教授之資格是否符合規定及線上申請文件是否完備，符合規定並經有關人員簽章者，始得造具申請名冊。
  - (二) 指導教授任職機構與學生就讀學校不同者，學生須獲得就讀學校系主任同意，始得申請。
  - (三) 獲獎學生擬赴國外深造者，得向本會申請核發大專學生研究創作獎獲獎英文證明。
  - (四) 研究計畫之構想、執行或成果呈現階段涉有違反學術倫理情事者，依本會學術倫理案件處理及審議要點規定處理。
- 十八、本要點未盡事宜，依本會補助專題研究計畫相關規定辦理。

## 國立屏東教育大學學生資訊基本能力鑑別審核及輔導實施要點

(本要點內容與申請流程若有更動，以本校通識中心公告資訊為準)

民國 100 年 3 月 17 日本校第 56 次行政會議通過

民國 100 年 10 月 27 日本校第 61 次行政會議修正通過

民國 101 年 4 月 19 日本校第 67 次行政會議修正通過

- 一、為強化本校大學部學生電腦資訊能力，以提升就業競爭力，依本校「學生基本能力評核辦法」第四條之規定，訂定本校學生資訊基本能力鑑別審核及輔導實施要點（以下簡稱本要點）。
- 二、本要點有關學生資訊能力之鑑別，計算機與網路中心負責辦理檢測、審核與輔導班之開設。
- 三、本校大學部學生在規定修業年限內，除應修滿該學系（學位學程）最低畢業學分外，同時須達資訊基本能力之標準，始具畢業資格。
- 四、本校資訊基本能力之評定方式為各系（學位學程）學生通過本校採認之資訊證照標準者（A 級類證照一張或 B 級類證照二張，證照認定分級表由通識教育中心另行公告之），即通過資訊基本能力標準。學生於入學前取得符合前述之資訊證照類別者亦得採認。
- 五、本校自大學部學生，除下列各款情形者外，均適用本要點之規定：
  - （一）各系（學位學程）自訂畢業標準如高於本要點規定之標準，以各系（學位學程）規定辦理，並送通識教育中心備查。
  - （二）領有身心障礙手冊或具有其他因功能性障礙，嚴重影響資訊學習之學生，得向通識教育中心申請，經特殊教育中心認定後免於檢測。
- 六、本校設置下列各項資訊認證輔導課程，若有符合下列各項條件之一者，等同通過本校資訊基本能力標準：
  - （一）在學期間參加計算機與網路中心開設之資訊認證增能班，課程結束後須考取 B 級類證照二張或 A 級類證照一張。
  - （二）升大四學生仍未通過檢測者，於大三升大四暑假可免費修習計算機與網路中心開設之資訊認證輔導班，課程結束後須考取 B 級類證照二張或 A 級類證照一張。
  - （三）未取得資訊證照者，大四下學期須檢具曾參加證照考試相關證明文件，並自費選修計算機與網路中心開設資訊認證補強班，通過該課程即視同通過資訊基本能力標準。
- 七、修習計算機與網路中心開設之資訊認證輔導課程之學生，課程規劃及上課規定依計算機與網路中心規定辦理。
- 八、「資訊檢定」之認證自大三開始實施，學生須先修畢任一類組四學分通識教育課程之資訊課程及通過檢測標準後，於選課時點選「資訊檢定」認證，並於申請時間向系（學位學程）提出認證審核，經計算機與網路中心複核後，並將審核

結果彙送各學系及通識教育中心備案。

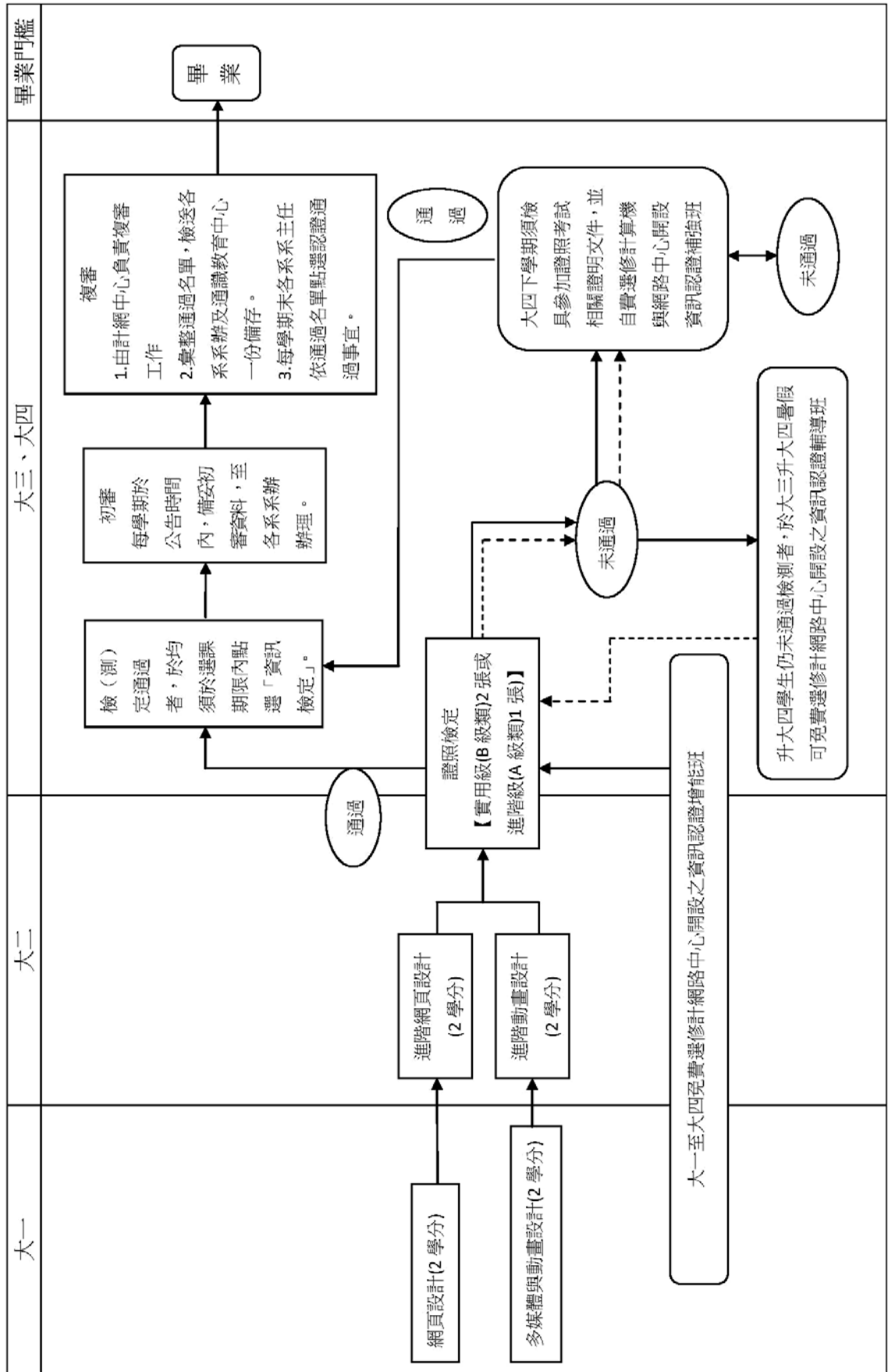
九、本要點第五點符合免檢測資格之學生，不須點選「資訊檢定」認證，由註冊組登錄「免測」。

十、學生已通過本要點採認之證照審議且完成選課作業者，期末由系（學位學程）主任以「通過」或「不通過」記載於「資訊檢定」認證之成績中，並依本校成績繳送及登錄規定辦理。

十一、本要點經行政會議通過，陳請校長核定後公布實施，修正時亦同。

**本規章負責單位：通識教育中心**

資訊基本能力流程圖



## 國立屏東教育大學學生英文基本能力鑑別審核及輔導實施要點 (本要點內容與申請流程若有更動，以本校通識中心公告資訊為準)

民國 100 年 3 月 17 日本校第 56 次行政會議通過

民國 100 年 10 月 27 日本校第 61 次行政會議修正通過

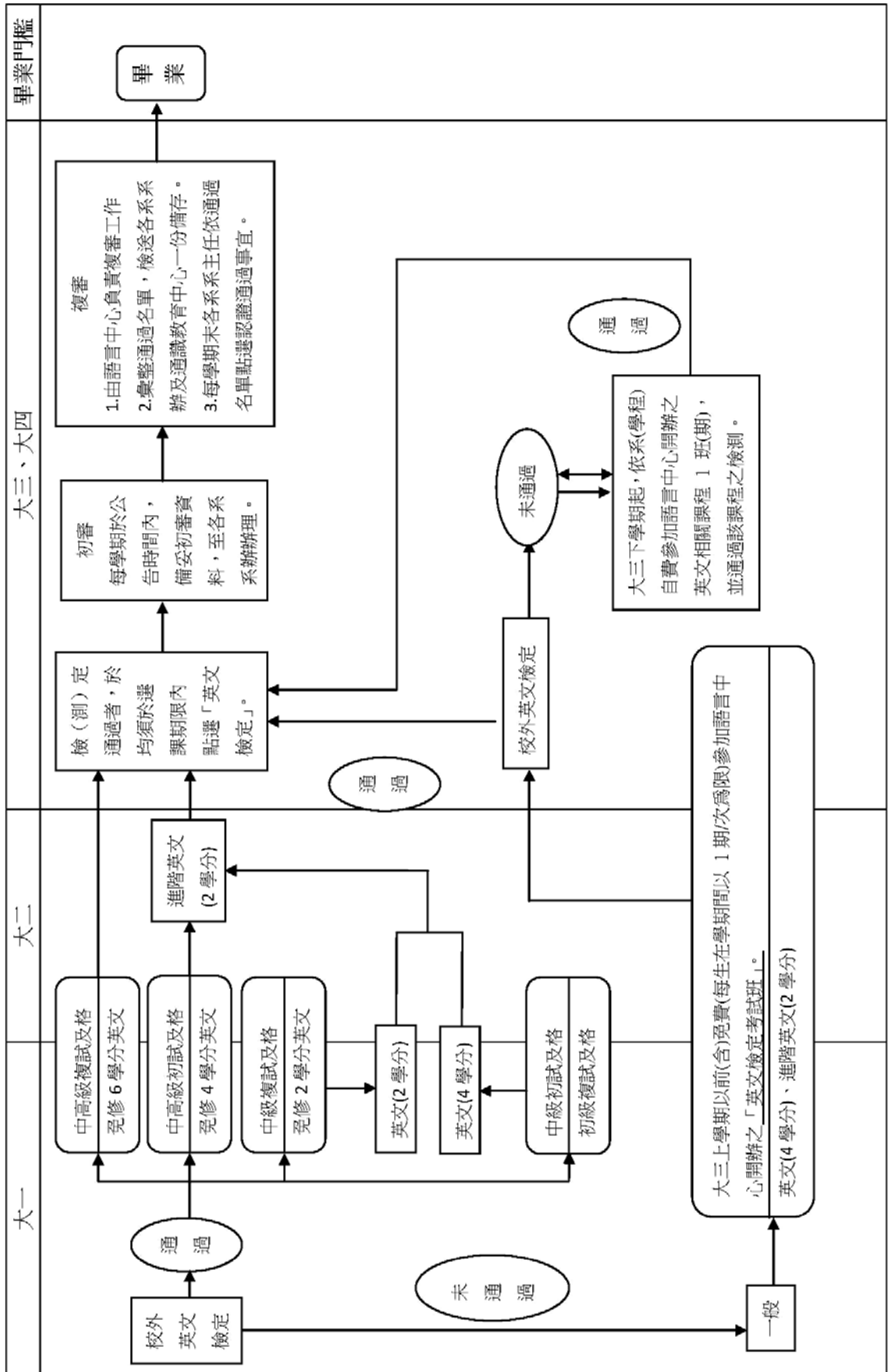
民國 101 年 4 月 19 日本校第 67 次行政會議修正通過

- 一、為強化本校學生英文能力，以提升其專業深造與就業競爭之知識基礎與涵養，依本校「學生基本能力評核辦法」第四條之規定，訂定本校學生英文基本能力鑑別審核及輔導實施要點（以下簡稱本要點）。
- 二、本要點有關學生英文能力之鑑別、檢測、審核及輔導班之開設，由語言中心負責辦理。
- 三、本校大學部學生在規定修業年限內，除應修滿該學系(學位學程)最低畢業學分外，同時須達英文基本能力之標準，始具畢業資格。
- 四、本校英文基本能力評定方式為各系(學位學程)學生通過本校採認之校外語言檢定及標準者(校外語言檢定表由通識教育中心另行公告之)，即通過英文基本能力標準。學生於入學前通過前述之檢定者亦得採認。
- 五、本校大學部學生，除下列各款情形外，均適用本要點之規定：
  - (一) 各系(學位學程)自訂畢業標準如高於本要點規定之標準，以各系(學位學程)規定辦理之。
  - (二) 領有身心障礙障手冊或具有其他因功能性障礙，嚴重影響語言學習之學生，得向通識教育中心申請，經特殊教育中心認定後免於檢測。
  - (三) 外籍生經語言中心認定其英文能力後得免檢測。
- 六、學生除於大一、大二修讀通識教育必修「英文」、「進階英文」共 6 學分外，另須於畢業前通過「英文檢定」認證。
- 七、通過相當全民英檢中級複試以上之檢定者，另可檢證依通過級數辦理免修「英文」或「進階英文」，然免修之學分仍須修習其他通識課程。其免修標準如下：
  - (一) 通過相當全民英檢中級複試以上之檢定者，得免修英文二學分。
  - (二) 通過相當全民英檢中高級初試以上之檢定者，得免修英文四學分。
  - (三) 通過相當全民英檢中高級複試以上之檢定者，得免修英文及進階英文六學分。
  - (四) 外籍生經語言中心認定，得免修英文及進階英文六學分。
- 八、通過下列各款外語檢定之一者，視同通過英文基本能力標準，得檢證向通識教育中心申請認證：
  - (一) 財團法人交流協會主辦之日本語能力試驗三級以上。
  - (二) 德國學術交流資訊中心與 LIIC 財團法人語言訓練中心和台北德國文化中心以及國立高雄第一科技大學合辦之 TestDaF 語言鑑定考試四科成績均達第三級(TDN3)以上。

- (三) 台灣法國文化協會主辦之基本法語能力測驗 TCF 進階初級及格以上。
- 九、學生在學期間得免費參加語言中心開辦之英文課後輔導課程及「英文檢定考試班」(每生在學期間以 1 次為限)，並依開班之規定參加相關英文檢定。
- 十、未通過本要點所採認之檢定者，得自大三下學期起，檢具曾參加檢定相關證明文件，自費參加語言中心開辦之英文認證補強班，並通過該課程之檢測，即視同通過英文基本能力之標準。
- 十一、修習語言中心開設之英文相關課程之學生，課程規劃及上課規定依語言中心規定辦理。
- 十二、「英文檢定」認證自大三開始實施，學生須先修畢「英文」、「進階英文」及通過檢測標準後，於選課時點選「英文檢定」認證，並於申請時間向系(學位學程)提出認證審核，經語言中心複核後，並將審核結果彙送各學系及通識教育中心備案。
- 十三、本要點第五點符合免檢測資格之學生，不須點選「英文檢定」認證，由註冊組登錄「免測」。
- 十四、學生已通過本要點採認之檢定(測)且完成選課作業者，期末由系(學位學程)主任以「通過」或「不通過」記載於「英文檢定」認證之成績中，並依本校成績繳送及登錄規定辦理。
- 十五、本要點經行政會議通過，陳請校長核定後公布實施，修正時亦同。

**本規章負責單位：通識教育中心**

英文基本能力流程圖





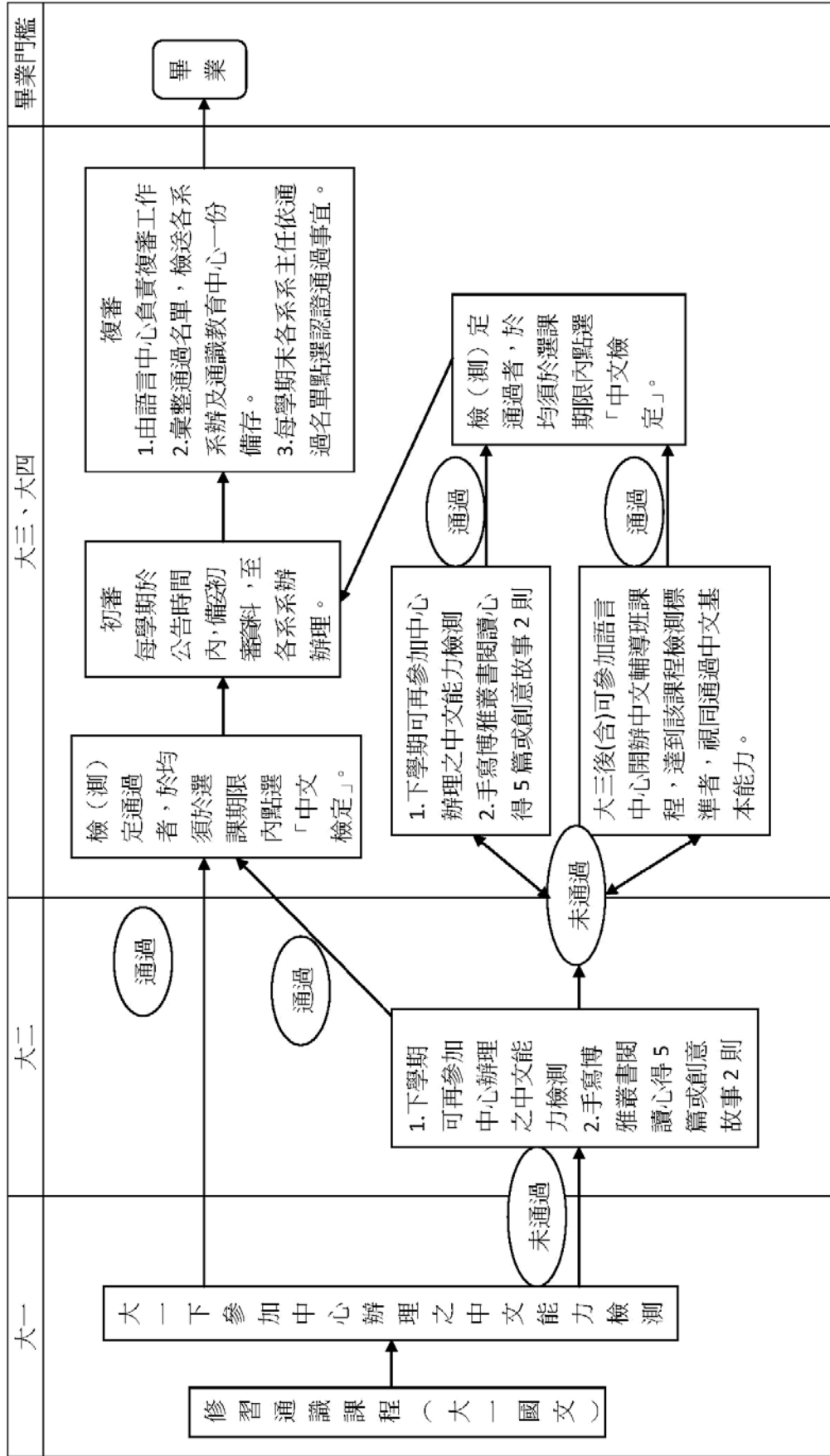
**國立屏東教育大學學生中文基本能力鑑別審核及輔導實施要點**  
**(本要點內容與申請流程若有更動，以本校通識中心公告資訊為準)**

民國 100 年 6 月 23 日本校第 59 次行政會議通過  
民國 100 年 10 月 27 日本校第 61 次行政會議修正通過  
民國 101 年 4 月 19 日本校第 67 次行政會議修正通過

- 一、為強化本校學生閱讀與寫作能力，以提高學生升學與就業之競爭力，依本校「學生基本能力評核辦法」第四條之規定，訂定本校學生中文基本能力鑑別審核及輔導實施要點（以下簡稱本要點）。
- 二、本要點有關學生中文能力之鑑別與輔導，以通識教育中心為通識國文開、排課及檢測行政作業單位，中國語文學系為命題組卷、閱卷與補救作文審閱單位，語言中心為審核及輔導課程之開設單位。
- 三、本校大學部學生在規定修業年限內，除應修滿該學系（學位學程）最低畢業學分外，同時須達中文基本能力之標準，始具畢業資格。
- 四、本校大學部學生，除領有身心障礙手冊或具有其他因功能性障礙，嚴重影響語文學習之學生，得向通識教育中心申請，經本校特殊教育中心認定後免於檢測外，均適用本要點之規定。
- 五、學生除於大一、大二必修讀通識教育課程「國文」、「應用國文」共 6 學分外，另須於畢業前通過「中文檢定」認證。
- 六、本校中文基本能力評定方式為每學年下學期採全校大一學生及轉學生統一會考，檢測成績達底標以上者即通過標準。
- 七、未依規定通過第六點之檢測（評定）者，有以下兩種配套措施：
  - （一）可參加下年度統一會考，或可採手寫博雅叢書閱讀心得 5 篇或創意故事 2 則之補救方式，經評閱通過後，等同通過中文基本能力標準。
  - （二）於大三上學期起(含)可免費(每生在學期間以 1 次為限)修習語言中心開設之中文檢定補強班，並通過該課程之檢測，即視同通過中文基本能力之標準。
- 八、修習語言中心開設之中文輔導課程之學生，課程規劃及上課規定依語言中心規定辦理。
- 九、「中文檢定」之認證自大三開始實施，學生須先通過檢測標準後，於選課時點選「中文檢定」認證，並於申請時間向系（學位學程）提出認證審核，經語言中心複核後，並將審核結果彙送各學系及通識教育中心備案。
- 十、本要點第四點符合免檢測資格之學生，不須點選「中文檢定」認證，由註冊組登錄「免測」。
- 十一、學生已通過本要點採認之檢測（評定），期末由系（學位學程）主任以「通過」或「不通過」記載於「中文檢定」認證之成績中，並依本校成績繳送及登錄規定辦理。
- 十二、本要點經行政會議通過，陳請校長核定後公布實施，修正時亦同。

**本規章負責單位：通識教育中心**

中文基本能力流程圖



## 國立屏東教育大學學生游泳基本能力鑑別審核及輔導實施要點

(本要點內容與申請流程若有更動，以本校通識中心公告資訊為準)

民國 100 年 3 月 17 日本校第 56 次行政會議通過  
民國 100 年 10 月 27 日本校第 61 次行政會議修正通過  
民國 101 年 4 月 19 日本校第 67 次行政會議修正通過

- 一、為強化本校學生健全體魄，以提升學生游泳及自救能力，依本校「學生基本能力評核辦法」第四條之規定，訂定本校游泳基本能力鑑別審核及輔導實施要點（以下簡稱本要點）。
- 二、本要點有關學生游泳能力之鑑別，由體育室負責辦理檢測、審核及輔導班之開設。
- 三、本校大學部學生在規定修業年限內，除應修滿該學系（學位學程）最低畢業學分外，同時須達游泳基本能力之標準，始具畢業資格。
- 四、本校游泳基本能力評定標準為蝶式、仰式、蛙式、捷式四式泳姿中任何一式，在游泳行進間，手腳動作協調、換氣順暢，身體任一部位不得觸碰池底、池邊或水道繩等，並完成五十公尺，方符合本校游泳能力檢核標準。
- 五、大學部學生，於第二學年上學期接受檢測，除領有視、肢體等障礙類別手冊或具有其他因功能性障礙，或因身心健康因素無法參加檢核者，須持區域型醫院（公立醫院）以上或等級相當之醫療機構醫師診斷證明書，向通識教育中心申請，經特殊教育中心或體育室審核後，再予通知補檢測或免檢測。
- 六、如未能通過檢測標準者，可參加下一梯次體育室所辦理之游泳檢測。亦可免費參加體育室開辦之「游泳輔導班」課程，達到該課程檢測標準者，即視同通過游泳基本能力檢測。
- 七、修習體育室開設之「游泳輔導班」之學生，課程規劃及上課規定依體育室規定辦理。
- 八、學生若未能於第五點所訂時間參與檢測者，得於下一梯次接受檢測，檢測未通過者之處理方式依第六點之規定辦理。
- 九、「游泳檢定」認證自大三開始實施，學生須先通過檢測標準後，於選課時點選「游泳檢定」認證，並於申請時間向系（學位學程）提出認證審核，經體育室複核後，並將審核結果彙送各學系及通識教育中心備案。
- 十、本要點第五點符合免檢測資格之學生，不須點選「游泳檢定」認證，由註冊組登錄「免測」。
- 十一、學生已通過本要點採認之檢定（測），且完成選課作業者，期末由系（學位學程）主任以「通過」或「不通過」記載於「游泳檢定」認證之成績中，並依本校成績繳送及登錄規定辦理。
- 十二、本要點經行政會議通過，陳請校長核定後公布實施，修正時亦同。

本規章負責單位：通識教育中心

游泳基本能力流程圖

